

Malý Rabštejn

Nízký Jeseník

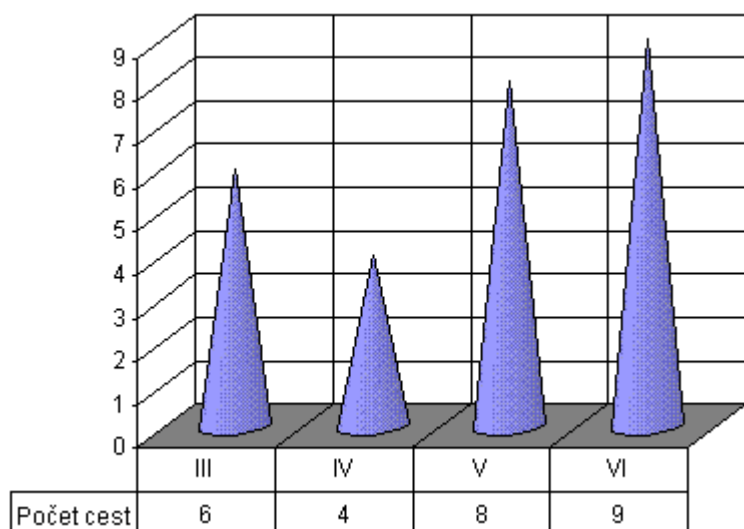
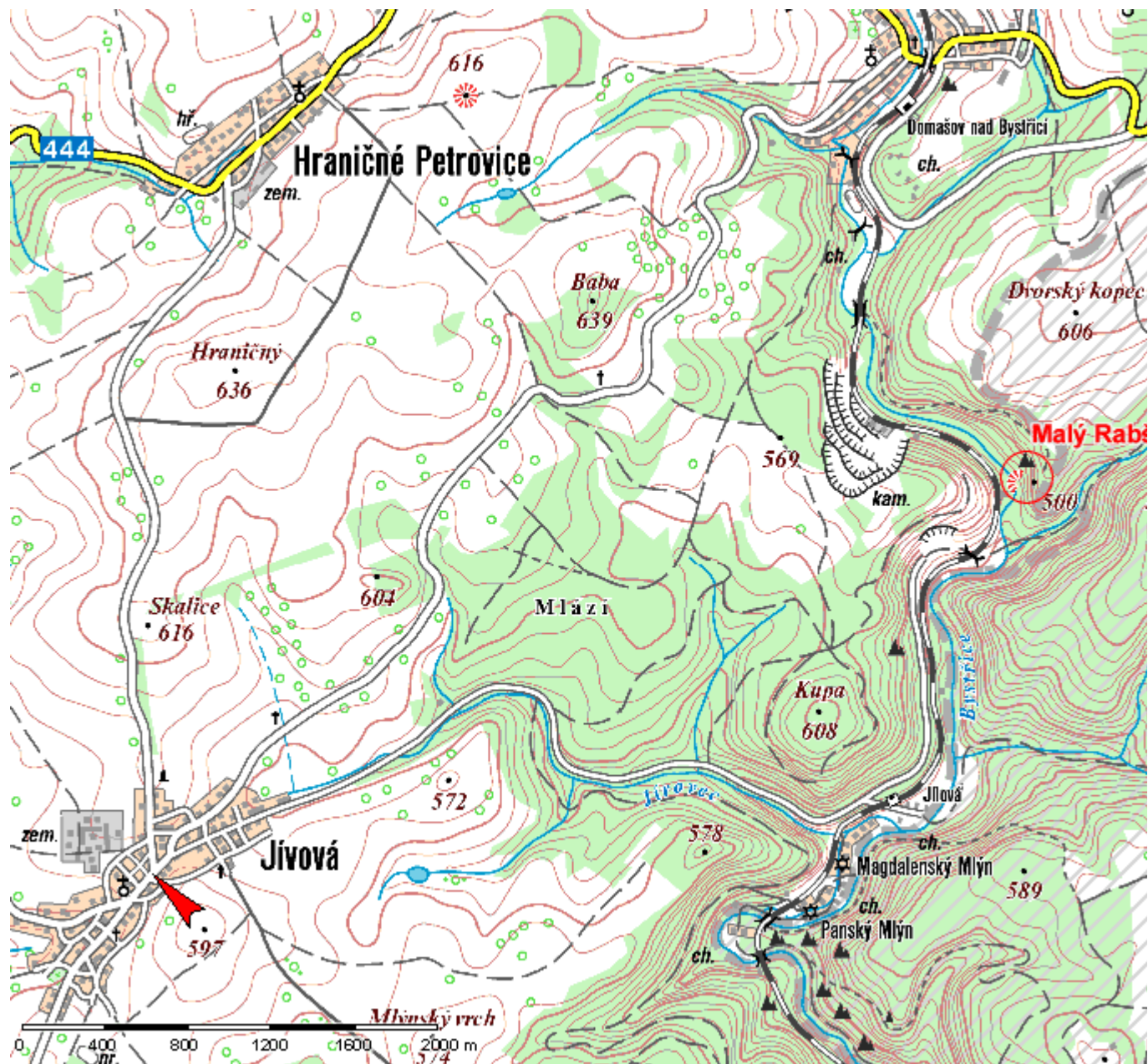
V údolí řeky Bystřice, na rozhraní Nízkého Jeseníku a Oderských vrchů, mezi žel. stanicemi Domašov nad Bystřicí a Jívová na trati Olomouc-Opava, se nad bystřinou vl. po směru toku, před prvním tunelem železnice (ve směru od Dobešova n. B.) zvedá asi 40 m vysoká okrajová skála (pro odlišení od Rabštejna u Bedřichova nazývaná horolezci Malý Rabštejn).

Skála je velmi pevná, charakterem a tvary připomíná tatranskou žulu. Lezení není omezeno. Skála spadá k řece třemi stěnami, a to západní, severozápadní - ta je hlavní s výraznou plotnou v horní části, a severní, která je vlastně situována k SZ, je však od hlavní části oddělena výrazným koutem. Směrem na JZ, asi 50 m od vlastní cvičné skály, jsou ještě dvě skupiny balvanů, na kterých jsou rovněž kratší cvičné cesty.

Hlavní SZ stěna je asi ve dvou pětinach přerušena lávkou, kterou lze přijít k jednotlivým cestám, nejlépe zprava, i když je možno vystupovat také dolní částí stěny. Dolní část umožňuje různé, nepříliš těžké průstupy. Z stěna není tak jednolitá jako stěna SZ, je prorostlá místy travou a cesty jsou kratší. Také S stěna má kratší výstupy.

Přístup: po Mond. zn. buď z Domašova nad Bystřicí po proudu řeky asi 3 km, nebo ze zastávky ČSD Jívová, proti proudu asi 1,5 km. Ubytovací možnosti v okolí nejsou. Tábořit možno na břehu Bystřice, přímo pod skálou. Pitná voda - pumpa - u býv. strážního domku ČSAD, 50 m.

Motorovým vozidlem do Domašova, nechat je u nádraží nebo jet do Jívové, pak pokračovat 3 km k žel. stanici Jívová, před žel. podjezdem EL. a po dobré lesní cestě k lomu, dále až na most přes trať před tunelem. Za mostem zaparkovat.



A. Školní

1. První školní. V lese na J od vlastní skály nad břidlicovou sutí jsou dvě skupiny

balvanů. Pr. skupinu tvoří velký monolitický blok, spadající k Z asi 6 m vysokou členitou plotnou. arén umožňuje různé typicky cvičné výstupy klas. **II-III.**

2. Druhá školní. L. skupina tvoří při pohledu zdola jakousi věž, shora snadno přístupnou. Vede zde jedna cvičná cesta s různými variantami.

B. Zapadni stěna

3. Kovadlinka. Ze Z stěny výrazně vystupuje pilíř na jehož vrcholu je plošina. Cesta vede pr. JZ stranou pilíře. Travou porostlými stupni na plošinku pod mělkým přev. koutem pr. stěny. Koutem přímo vzhůru na listu. Nyní: Přímo vzhůru na vrcholovou plošinu pilíře. Exp. T po liště dol. až na hranu pilíře a hranou vzhůru (lehčí, shodné s cestou č. 4). - **IV.**

4. Hrana Kovadlinky. Cesta vede výraznou hranou Kovadlinky na vrcholovou plošinu. V horní části je cesta shodná s cestou 3b. - **V.**

5. Komínek. N poněkud vpr. od nejnižšího výběžku skály, vl. od hrany Kovadlin, Cesta vede koutem od S stěny pilíře (Kovadlinka) až na plošinku na vrcholu pilíře. - **III.**

6. Zahrádka. N vl. od výrazného pilíře Kovadlinka, vl. Od kouta Komínek. Mírným vhloubením na vyčnívající stupně a nyní středem ploten na vrcholovou plošinu. - **V.**

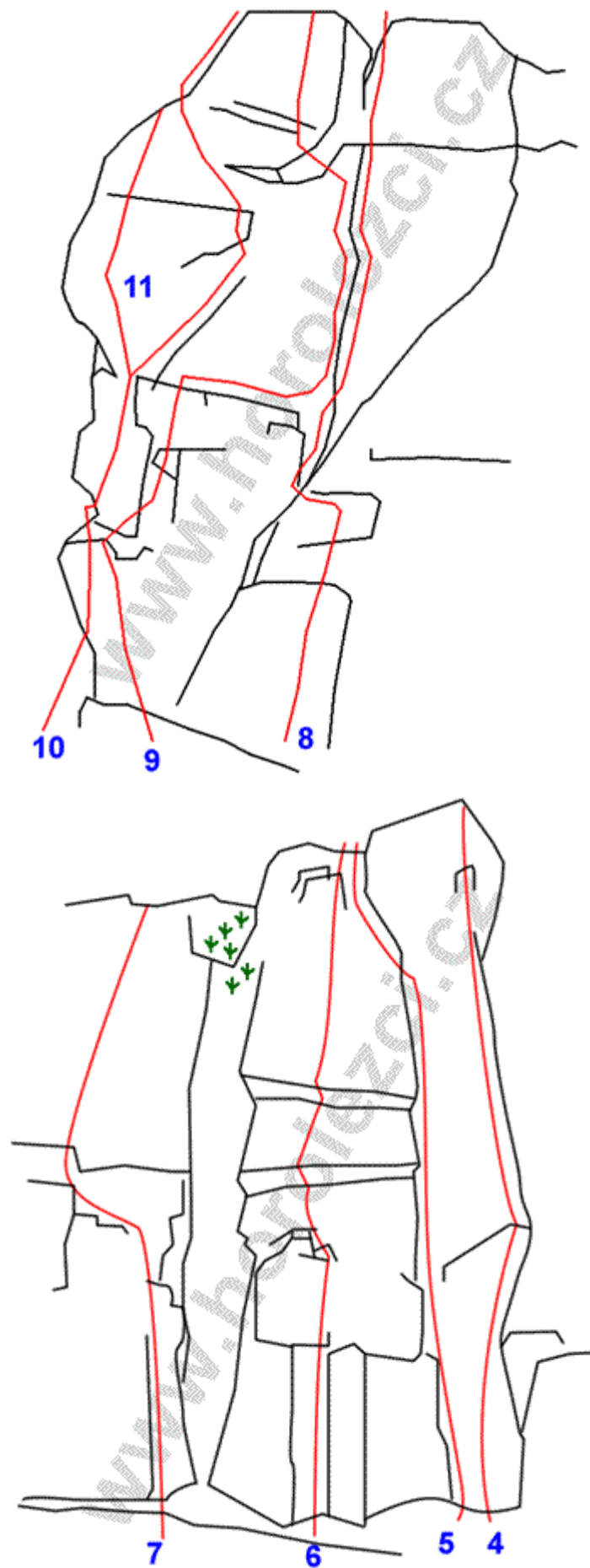
7. Brigádnická. N ve spádnicí vegetací porostlého vhloubení vl. od pilíře Kovadlinka. Asi 6 m přes vyčnívající stupně. Pak T dol. a šikmou plotnou na vrchol. - **IV.**

8. Zdenálova. N vpr. od hrany, která odděluje Z stěnu od SZ stěny. Cesta vede asi 2 m vzhůru pod mírný převis. Odtud T do kouta, dol. a tímto koutem na plošinku Z stěny. Výraznou spárou na plošinku a mírným převisem na vrchol. - **IV.**

9. Jeníček a Mařenka. N na počátku trav. lávky, která přetíná hlavní SZ stěnu v místech, kde Z a SZ stěna tvoří nevýraznou hranu. Asi 6 m hranou vzhůru, držet se vpr. od hrany, pak T dopr. po trav. poličce. Nad námi se zvedá hladká plotna, v jejíž pr. části je výrazný převis. Podél spáry - pukliny (č. 8) až pod převis a přímo přes něj na vrcholovou plošinu - **V.**

10. Mařenka. N vl. od nevýrazné hrany, která odděluje Z stěnu od SZ, hlavní stěny. Cesta vede asi 2 m pod převis, pak nevýraznou hranou na trav. polici (v č. 9). Spárou středu plotny k výštěpu, na něj a mírně dol. na hranu. Hranou vzhůru na vrchol. - **V.**

11. Vlk Šedivec. Jde vlastně o variantu cesty č. 10. Z trav. police mírně dol. spárou a stěnkou vzhůru na hranu a na vrchol. - **VI.**



C. Hlavní blok - SZ stěna

Dále uvedené popisy cest č. 12, 13, 15, 16, 17, 18, 19 jsou popsány od lávky, protínající vodorovně celou SZ stěnu. Terén umožňuje v dolní části stěny po lávku různé průstupy, nepříliš obtížné.

12. Kanál. N z lávky vl. od hrany, oddělující SZ stěnu od Z stěny. Stěnkou vzhůru přes převis, nad ním T vpr. až pod přev. stěnkou. Jí do zářezu, kterým pokračujeme až na plošinu " nejvyšším bodem stěny. - **V.**

13. Chlapská. N z lávky asi 8 m od hrany SZ a Z stěny, tenkou vl, od zeleného koutku přímo vzhůru (nebo pomocí pukliny - zl.) na plošinku na vrcholu balvanu, který vystupuje ze stěny. Dále snadno na trav. lávku. Nyní po špatně vrstvených stupních přímo vzhůru do výrazné jeskyňky vl. od hrany, kde se stýkají obě stěny. Odtud:

a) Obtížně vpr. na plošinku pilíře a dále přímo pilířem, přičemž překonáváme mírný převis, na širokou lávku.

b) Vl. na šikmou plotnu a koutem zl. na širokou lávku. Další pokračování je cestou č. 14. - **V.**

14. Sokolík. Ze široké lávky nad cestami č. 12, 13, 15 vedou na nejvyšší bod skály dva kouty, které jsou logickým pokračováním uvedených výstupů. - **III.**

15. Vojenská. N z lávky ve spádnicí pr. okraje výrazné plotny v horní části stěny. Přev. stěnkou do kouta, kterým cesta pokračuje až na širokou lávku. Dále cestou č. 14. - **VI.**

16. Odštípnutý blok. N z lávky ve spádnicí pr. okraje výrazné plotny v horní části stěny. Z lávky přímo vzhůru po plotnách pod výrazný převis, který tvoří malý kout. Převísem vzhůru do stěny vpr. od pukliny a tou vzhůru. Trychtýřovitým vhloubením na nejvyšší bod skály. - **VI.**

17. Rakvička. N z lávky ve spádnicí 1. okraje výrazné plotny v horní části SZ stěny. Z lávky po několika stupních pod výraznou puklinu, kudy vede cesta č. 18. Šikmo vpr. vzhůru pod převis, pod výraznou hladkou plotnu uprostřed stěny. Přes převis zl. nebo zpr. (těžší, nejištěno!) na hladkou plotnu, kde křížíme cestu č. 21, poněkud ví. od středu výrazné hladké plotny přímo vzhůru, k dobrým chytům cesty č. 20 a dále přímo vzhůru až na nejvyšší bod skály. - **VI.**

18. Dlouhá. Po trav. lávce zpr., po několika stupních vzhůru vpr. až do spádnice výrazné pukliny asi v 1/3 šířky stěny odl. Nevýrazným koutem k puklině, pak vpr. do pukliny a na plošinku pod stropem převisu. Zde možno ze stěny vytraversovat na snadný terén (vl.)- Převis lze zdolat s použitím sm. zl. i zpr. - **III**, převis **V.**

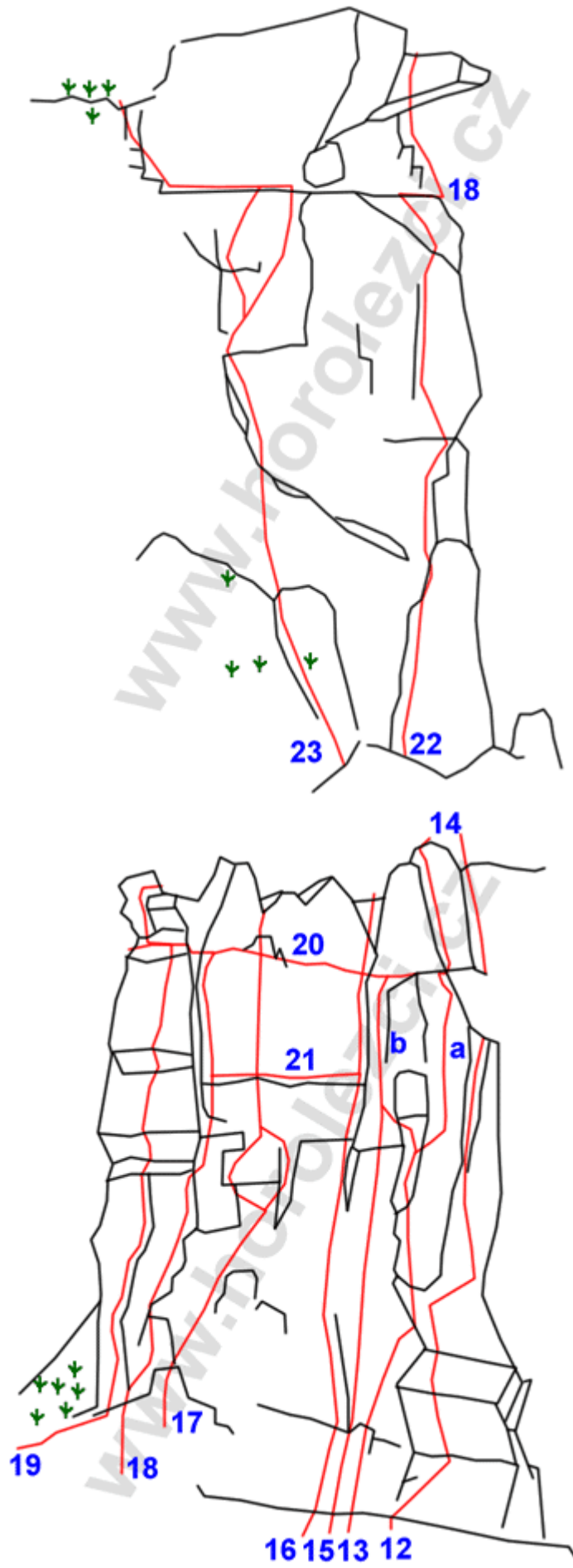
19. Přerovská. N z police - lávky vl. od stupňů, z nichž je N do cesty č. 18. Stěnkou přímo vzhůru, přes dva mírné převisy až na plošinku v cestě č. 18. Cesta vede paralelně s cestou č. 18, tedy stále vl. od výrazné pukliny. - **VI.**

20. Velký travers. Z plošinky pod převisem (č. 18 a 19) T dopr. na výraznou plotnu uprostřed horní části stěny až na širokou lávku nad cestami č. 12,13,15. - **II-III.**

21. Prstíčkový travers. Od pukliny v cestě Č. 18 T dopr. středem výrazné hladké plotny za pomoci sotva znatelné vodorovné pukliny až na cestu č. 16, a to tak, že se držíme ve zmíněné vodorovné puklině. - **V.**

22. Severka. SZ stěna tvoří se S stěnou hranu. Z trav. plošiny v úrovni velké trav. lávky N do S stěny vl. od hrany. Asi v polovině stěny překrok přes hranu dopr. a přibližně 2 m pod plošinou pod převisem (č. 18 a 19) návrat vl. od hrany, kudy výstup na plošinu dokončíme. Dále buď vytraversovat, nebo přes převis na nejvyšší bod skály. - **VI.**

23. Smeták. N v místě, kde se S stěna lomí a vytváří nevýrazný kout. Šikmou spárou mírně dol. přes malý převis nebo vpr. od něho na polici, kudy se vytraversuje ze stěny. - **VI.**



D. Severní stěna

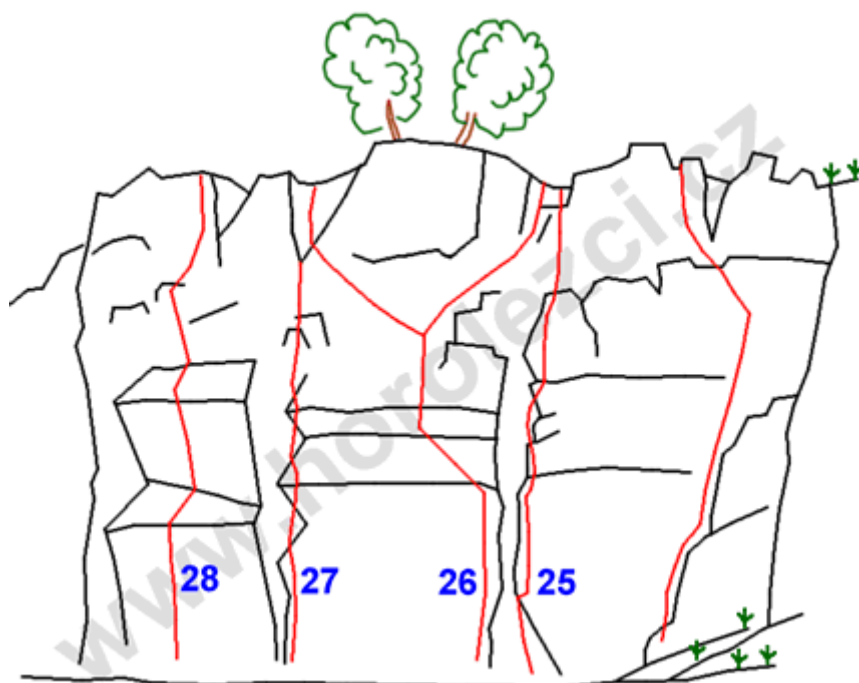
24. Ecce homo. Cesta začíná vl. od kouta, který tvoří S stěna. Z trav. lávky od kouta přes členité stupně, místy porostlé travou, vzhůru, mírně vpr. Asi 5 m pod okrajem skály vl. (mírně) a na vrchol stěny. - **III.**

25. Špidlatá. N přibližně ve středu této části stěny. Neýraznou hranou přes členité, opačně vrstvené stupně na vrchol. - **IV.**

26. Mechová. N přibližně ve středu stěny. Zpr. na převis, přes další převis a pod přev. stěnkou do výrazného vhloubení nebo vl. do trychtýřovitého okraje skály. - **V-VI.**

27. Štěrbová. V 1. polovině stěny vystupuje ve spodní části ze stěny pilířek. N vhloubením vl. od vystouplého pilířku na šikmé, nevhodně položené polici. Zářezem v šikmé vytlačující stěnce na šikmou širokou polici pod členitou, přev. stěnkou. Přes tuto stěnkou vzhůru vl. od trychtýře (vhloubení), kterým končí cesta č. 26 - levá varianta. - **VI.**

28. Šemíkova. N v 1. části stěny ve spádnicí vyčnívajícího výšvihu horního okraje skály. Přes markantní převis stěnkou na šikmou plošinu pod další převis. Přes převis vzhůru, T dopr. (**A1**) a další přev. stěnkou na vrchol stěny. - **V A1**



Zdroj: Průvodce po Moravských skalách. Autor: Milan Neoral