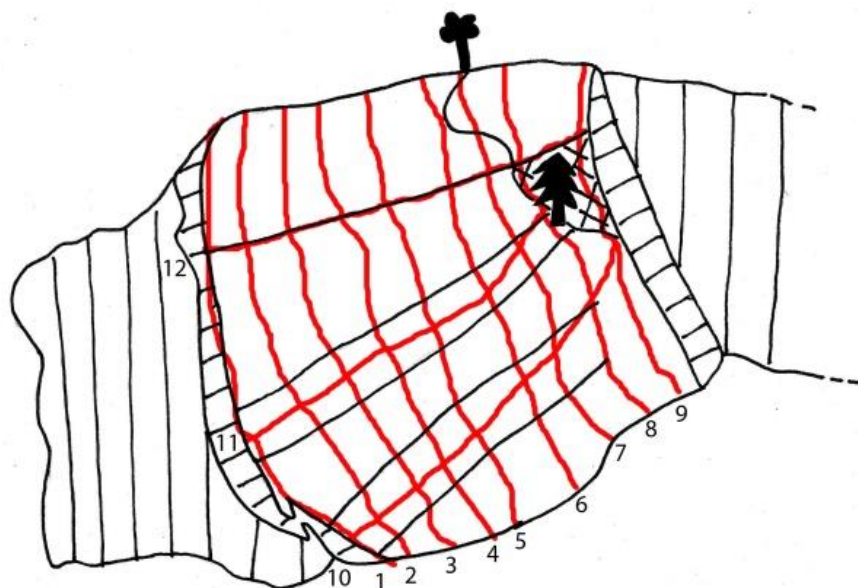
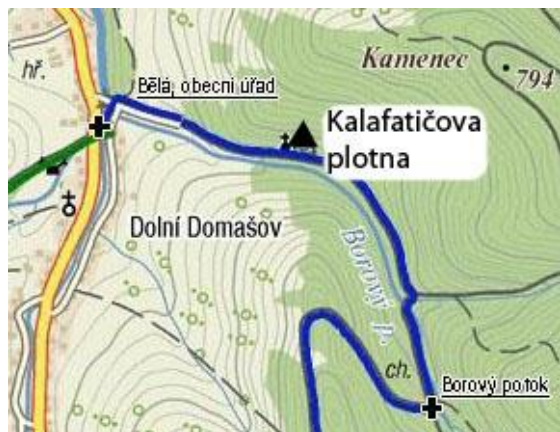


Skály v okolí Bělé pod Pradědem

A. Kalafatičova plotna



Přístup k oblasti: Od obecního úřadu v Domašově 0,5 kilometru po modré turistické značce ke kapličce. Za ní se nachází bývalý lom s plotnou.

Popis oblasti: Oblast je tvořena 15 metrů vysokou plotnou ze svoru a poskytuje technické lezení na tření. Těžší cesty jsou jištěny fixním jištěním. Původních 10 cest bylo vylezeno členy horolezeckého oddílu Lipová lázně v roce 1983.

- 1) Hrana 3
- 2) Svat'ova 3+
- 3) Evženova 3+
- 4) Reného 4+

- 5) Přímá 5-
- 6) Sedmdesátšest 6-
- 7) Mojmírova 5+
- 8) Drnova 5-

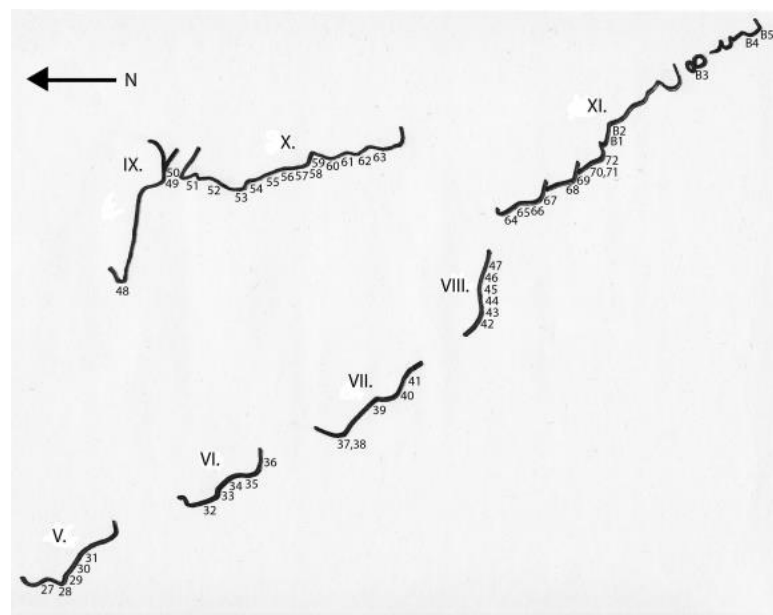
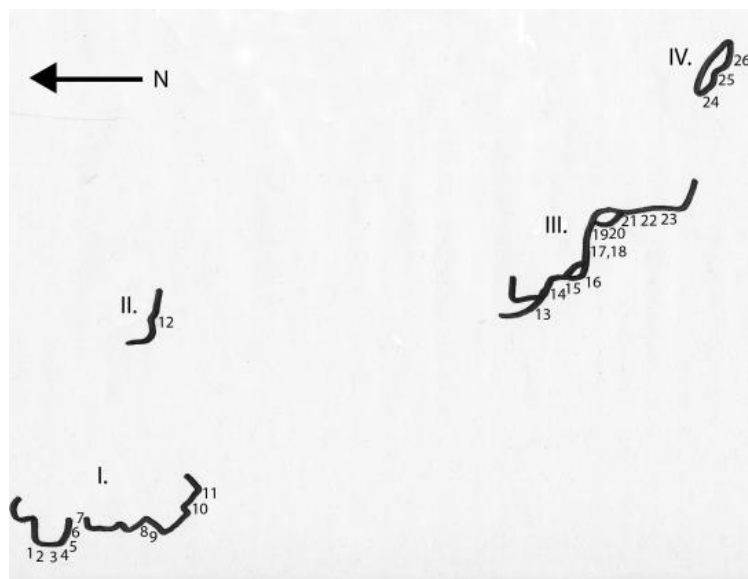
- 9) Čistírna 3
- 10) Spodní traverz 4-
- 11) Prostřední traverz 3+
- 12) Horní traverz 3

B. Skály v Bělé

Přístup k oblasti: Z autobusové zastávky Bělá – zotavovna se vydáme po modré turistické značce směrem na Švýcarsku. Jdeme půl kilometru po značce na křižovatku lesních cest a potom podle nákresu ke skalám.

Popis oblasti: Skalní oblast tvoří skupina okrajových skal. Jsou tvořeny krystalickou břidlicí a svorem. Je většinou pevná, bohatě členěná a poskytuje lezení především v kolmých a převislých stěnách s několika převisy. Některé cesty vyšších obtížností jsou jištěny pouze fixním jištěním z prvovýstupů, novější cesty jsou zajištěny borhákem. Skály dosahují výšky 20 metrů. Nástupy jsou označeny šipkou.





I. Cyklistická věž

- | | | |
|----------------|----|--|
| 1. Opakovaná | 3 | Zářezem v hraně na balkónek (hodiny) a dále hranou na vrchol. |
| 2. Struna | 4 | Spárou přes převis a hranou na vrchol. |
| 3. Razítko | 3 | Podél spáry přes převis do díry a koutem na vrchol. |
| 4. Aut | 4 | Koutem na balkón a přes převis na vrchol. |
| 5. Snadná | 4 | Stěnou doleva na balkón a hranou na vrchol. |
| 6. Plotna | 3+ | Středem plotny a nevýraznou spárou na vrchol. |
| 7. Boční spára | 4+ | Spárou na vrchol. |
| 8. Luk | 4+ | Převislou koutovou spárou na vrchol. |
| 9. Zelená | 5+ | Středem plotny (hodiny, skoba) na vrchol. |
| 10. Neznámá | 4+ | Výraznou spárou do jeskyňky (hodiny) a převislou spárou (skoba) na vrchol. |
| 11. Oko bere | 4+ | Koutem pod převis a stěnkou (hodiny) na vrchol. |

II. Buková

- | | | |
|------------------|---|---------------------------------|
| 12. Buková spára | 5 | Podél převislé spáry na vrchol. |
|------------------|---|---------------------------------|

III. Klasická

- | | | |
|-----------------------|-----------|---|
| B11. Strop | 5C | Na bloku vlevo od hlavního bloku výrazným převisem přímo na vrchol. |
| 13. Zajíc | 4+ | Z lavice vhloubením pod převis, Zleva stěnkou pod další převis a přes něj na vrchol. |
| 14. Vínkl | 3 | Z jeskyňky vlevo přes převis a koutem na vrchol. |
| 15. Sudetská | 5 | Pravou částí jeskyně přes převis a podél trhliny na lavici (hodiny). Stěnkou přímo na vrchol. |
| 73. Malinovka | 4+ | Pilířem přímo na lavici a přes převis na vrchol. |
| 16. Malina | 3 | Zleva na hranu a podél ní (hodiny) na vrchol. |
| 17. Levé Ypsilon | (4A0) 5 | Spárou pod převis (skoba), doleva za hranu (skoba) a spárami na vrchol. |
| 18. Pravé Ypsilon | 5- | Stejně jako Levé Ypsilon pod převis (skoba) a pravou spárou (2 skoby) na vrchol. |
| 19. Evin kout | 2 | Koutem na vrchol. |
| 20. Buková | 4- | Středem stěnky (hodiny) na předskalí, přes stupně k výrazné trhlince (hodiny) a přes volné bloky do zářezu a na vrchol. |
| 21. Opatrně přebíratí | 4 | Hranou a stěnkou (hodiny) do jeskyňky. Podél spáry v blocích do další jeskyňky a stěnkou vlevo na vrchol. |
| 22. Okenní | 4+ | Levou stranou jeskyňky k díře a na římsu. Doleva do jeskyňky a vpravo na vrchol. |
| 23. Chvála břídlíce | (4+A0) 5- | Vhloubením pod převis, přes něj (2 skoby) na římsu. Stěnkou k jeskyňce (hodiny) a stěnkou na vrchol. |

IV. Puklá věž

- | | | |
|----------------|---|---|
| 24. Geologická | 2 | Členitou hranou na vrchol. |
| 25. Záklop | 4 | Z komínku přes vklíněný balvan na vrchol. |
| 26. Pukavec | 4 | Podél spáry na vrchol. |

V. Lesní

27. Supí cesta	3	Puklinou na hranu a na vrchol.
28. Ministerská	4+	Zpočátku převislou spárou a přes převis na lavici a převislou hranou na vrchol.
29. Supí mozek	4+	Převislou stěnkou na polici a přímo přes převis na vrchol.
30. Samej chyt	3	Stěnkou přímo na vrchol.
31. Promenáda	2	Vhloubením na kazatelnu a vpravo na vrchol.

VI. Kolmá

32. Sokolík	4	Na plošinu a podél spáry na vrchol.
33. Bumerang	4	Převislou koutovou spárou (hodiny) na vrchol.
34. Přes střechu	4+	Z hlubokého komína na lávku (hodiny) a plotnou vlevo na vrchol.
35. Pravý kout	3	Spárou za odštěpem na lávku a doprava koutem na vrchol.
36. Suchá	3+	Podél hrany na vrchol.

VII. Křemencová

78. Supertahačka	7+	Podél převislé hrany a vpravo odštěpem a stěnou na lištu a dále podél hrany (borhák) na vrchol.
37. Tahačka	5-	Koutem podél spáry, doleva na balkón (skoba) a na vrchol.
38. Traverzová	5	Jako Tahačka na konec spáry, dále spárou (skoba) na její konec, traverz doleva (skoba) a na vrchol.
76. Lupíneček	6	Převislou stěnou přes šupiny na lištu (skoba). Přímo převisem do plotny (skoba) dále na vrchol.
39. Zednická	(4+A0) 5+	Koutovou stěnkou doprava pod převis (skoba). Traverz doleva (skoba) a převislým koutkem (skoba) na vrchol.
77. Fuška	6+	Přímo stěnou pod převis (borhák), dále přímo do dalšího převisu (borhák) a na vrchol.
40. Repete	5+	Převislou spárou (skoba) do jeskyňky (skoba). Spárou vlevo (hodiny) a na vrchol.
41. Matura	3	Vhloubením na balkónek a trhlínou na vrchol.

VIII. Převislá

42. Rastaman vibrations	6-	Převislou spárou na polici a levou částí stěny na vrchol.
43. Zdeňkova cesta	5+	Převislou spárou na polici a koutem (hodiny) na vrchol.
44. Na ostří nože	6	Stěnkou a převislou spárou (borhák) přes převis (skoba), stěnkou na vrchol.
45. Piňonova cesta	8-	Převislou trhlínou (skoba) a spárou (nýt). Později převislou stěnkou (nýt) na vrchol.
46. Skylla	7+	Stěnkou (borhák) a převislou spárou na polici (borhák). Spárkami na vrchol.
47. Charybda	7-	Přes převisek, trhlínami (skoba, borhák) a později hladkou stěnkou (borhák) přímo na vrchol.

IX. Letecká

48. Hřebínek	3	Podél hrany na vrchol.
49. JAS 39	6-	Převislou hranou na polici, přímo přes převis k hraně a na vrchol.
50. MIG 21	6-	Stěnkou pod převis a plotnou (skoba) na vrchol.

X. Hraniční skála

51. Autobus	4	Stěnkou ke spáře (hodiny) a tou na vrchol.
52. Hrana JZD	2	Hranou na vrchol.
53. Z železné éry	(5A0) 6	Z balvanu stěnkou do jeskyňky (skoba). Přes převisy (skoba) a na vrchol.
54. Kastrace	7	Koutem pod převis a tímto (borhák) na polici. Zprava přes další převis (borhák) a stěnkou na vrchol.
55. Frantova	(5A1) 7-	Středem stěny (skoba) a přes převisek (borhák) do stěny. Touto (borhák) pod další převis a tímto (skoba) na vrchol.
56. Cesta pohraničníků	6-	Podél spáry na kazatelnu (borhák) a zářezem v převisu na vrchol.
57. Adelheid	5	Stěnou (hodiny) na lavici a převislou stěnkou (borhák) na vrchol.
58. Hrana	4	Podél hrany na vrchol.
59. Komín	3	Komínovým zářezem na vrchol.
60. Schody	3-	Zářezem na stupeň, dalším zářezem pod stěnkou (hodiny) a na vrchol.
61. Oblina	4-	Vhloubením a spárami na vrchol.
62. Rychlá	3+	Stěnkou a převisem na polici, stěnou na vrchol.
63. Cesta	3	Vhloubením na vrchol.

XI. Big Ben

64. Hadí spára	5-	Podél úzké spáry na vrchol.
65. Benova	3+	Spárou mírně doprava na polici a koutem na vrchol.
66. Eleonora	3+	Středem stěny na lavici a stěnkou na vrchol.
67. Lenora	3	Trhlínou podél hrany na vrchol.

68. Sauna A	(4+A0) 6	Koutem a stěnkou pod hranu (skoba) a zleva stěnkou (2 skoby) na vrchol.
69. Sauna B	6+	Stěnkou na lavici a podél hrany (2 skoby) na vrchol.
70. Návratová	4	Koutem na lavici a šikmou spárou na vrchol.
71. Vycházková	3	Koutem pod převis, přes něj na lávku a spárou na vrchol.
72. Sýrová	3	Stěnkou na lavici a na přímo na vrchol.

Bouldry

B1. Jerryho cesta	4	Spárou na vrchol.
B2. Pražská cesta	3	Podél kouta na vrchol.
B9. Plotýnka	3	Plotýnka Středem plotny boční stěny Hříbku na vrchol.
B3. Odštěp	3	Komínkem na odštěp a zprava na Hříbek.
B10. Stromová	4	Podél spárky přímo na vrchol.
B4. Bukvice	5A	Oblou hranou na vrchol.
B5. Troska	5B	Středem stěny a podél hrany na vrchol.
B6. Vítr je příznivý	6A	Podél hrany a stěnkou na vrchol.
B7. Vítr se nemá čeho bát	6B	Převislou stěnou na vrchol.
B8. Větříček	5B	Stěnou podél hrany na vrchol.

C. Skály u Vysokého vodopádu

Jedná se o okrajovou skálu tvořenou krystalickou břidlicí. Pět cest do 5. stupně obtížnosti, výška cest do 40 metrů.

D. Vysoký vodopád

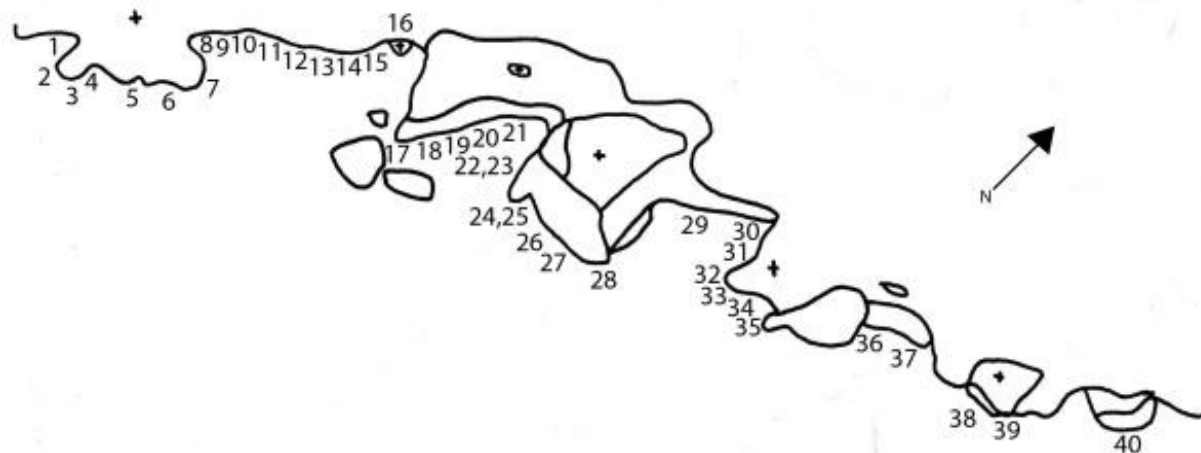
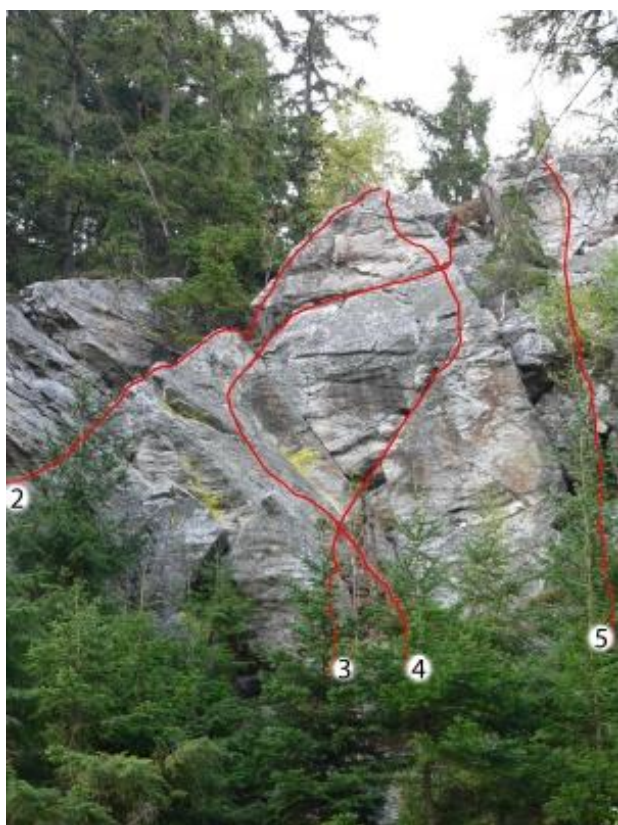
V zimě se zde pravidelně vytváří ledová kaskáda se sklonem do 70° a délkou 20 metrů a dva rampouchy se sklonem do 90° a délkou do 8 metrů. Lezení povoleno od 1.11. do 28.2. po souhlasu HO Jeseník. Maximálně však 6 lidí denně.

Skály pod Bleskovcem

Přístup k oblasti: Oblast nalezneme na východním svahu Bleskovce, asi 0,5 kilometru od rozcestí Rejvíc, hájovna.

Popis oblasti: Oblast tvoří skalní hřebínek s několika výraznými pilíři a jehlou. Skály jsou z pevné břidlice a křemene a poskytují krásné lezení v kolmých plotnách a převisích. Cesty jsou jištěny pouze fixním jištěním dle popisu.





1. Malý koutek	1	Plotnovým koutkem na vrchol.
2. Hrana	2	Stěnkou a hranou na vrchol.
3. Výstřih	5	Přes převis na lavici a vpravo ubíhající lištou přes plotnu (skoba) k hraně a přímo do další plotny. Středem stěnky na vrchol.
4. Vrásčitá	2	Vhloubením ke stromku, šikmo doleva a buď hranou na vrchol, nebo spárou v plotně travers a pravou hranou na vrchol.
5. Křehké vztahy	3	Zářezem s volnými kameny na vrchol.
6. Bleskovka	5-	Plotnovitou lavicí pod převis, přímo přes něj na lavici a doleva do zářezu v pilířku. Tímto přímo na vrchol.
7. Po špičkách	3	Plotnou a přes bloky na vrchol.
8. Sestupový komín	1	Komínem a skalním oknem na vrchol.
9. Krátká	3	Stěnkou a zářezem na vrchol.
10. Kratší	4-	Převisem a stěnkou na vrchol.
11. Velký rachot	5	Podél hrany (skoba) na vrchol.
12. Barokní	5-	Stěnkou (kruh) a zleva na římsu. Doprava ke spáře a na vrchol.
13. Bílé lišty	4+	Stěnkou pod zářez (skoba) a středem stěnky (skoba) na vrchol.
14. Houfnice	4	Zářezem a spárkou na vrchol.
15. Dráb	5+	Stěnkou a podél levé hrany (kruh). Doprava do stěnky (skoba). Plochým zářezem nebo vlevo stěnkou na vrchol.
41. Ras	6+	Středem stěny až do položené plotny (skoba) a vlevo dále na vrchol.

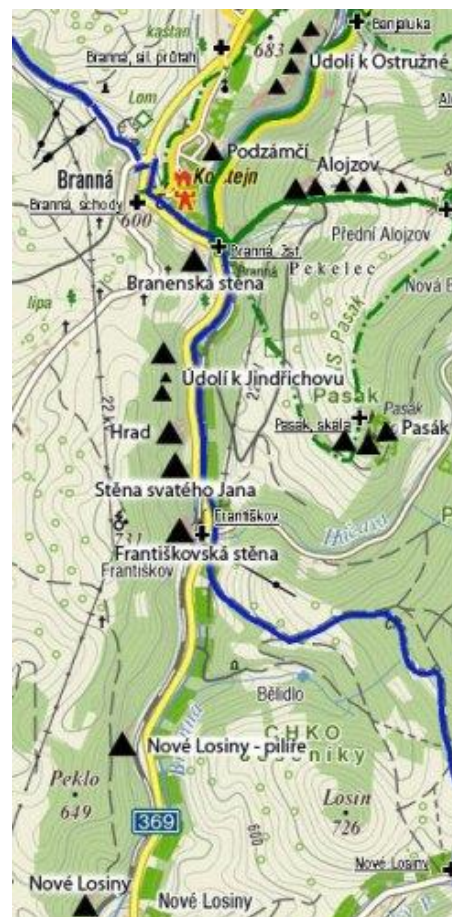
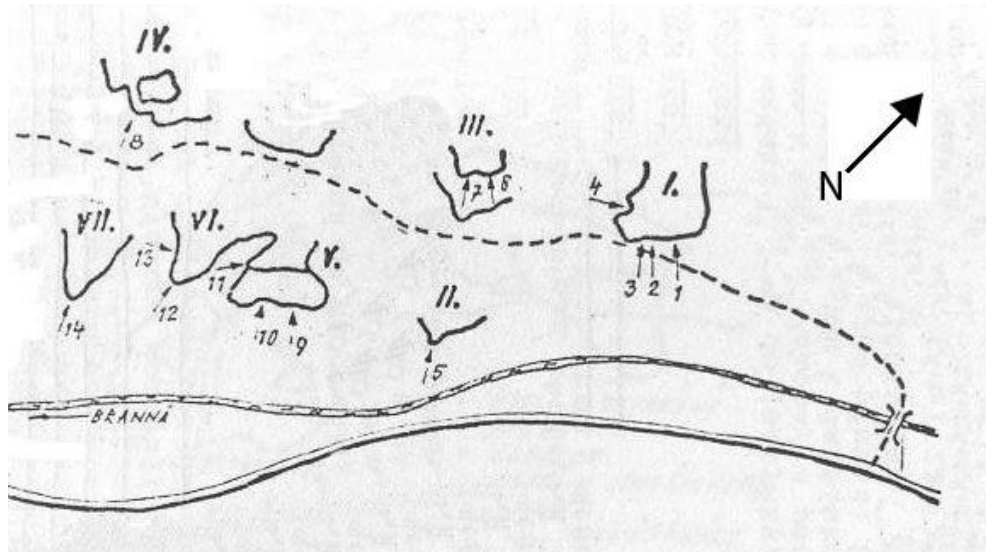
16. Jehla	2	Hranou na vrchol.
17. Zprava, zleva	3+	Z balvanu na předsálí a hranou přes převis na vrchol.
18. Mourovaná	3-	Žlábkem k zářezu, tímto na lavici a na odštípnutý blok. Stěnkou na vrchol.
19. Kamaráde paráda	3	Žlabem pod stěnkou (skoba) a touto přímo na vrchol.
20. Vojenská	4	Podél trhliny a plotnou (nýt) na vrchol.
21. Civilní	3	Z terasy širokým vhloubením a koutkem na vrchol.
22. Pilířek	3-	Z terasy pilířem na vrchol.
23. Velký koutek	2	Z terasy koutkem na vrchol.
24. Křišťálová	3	Zářezem na odštěp a hranou na terasu. Přes blok do zářezu a zprava na vrchol.
25. Malé radosti	3	Stěnkou ke stromku a pravou stranou zářezu na lavici. Podél široké spáry na vrchol.
26. Bobův dred	6-	Stěnkou nejdřív přímo (skoba) a pak mírně vlevo na lištu pod převisem. Vpravo do převislého koutu (skoba) a přímo přes převis (skoba) na šikmou plotnu. Přímo přes další převis na lavici a středem levé části vrcholové stěny a později její levou hranou na vrchol.
27. Údolní	(5 A1) 6+	Podél trhliny (3 skoby) pod převis. Přes převis (skoba, kruh) a stěnkou přímo na vrchol.
27a. Údolní direktka	7-	Pravou částí stěny (2 borháky) pod převis (borhák) a dále přímo převisem a pilířkem na vrchol.
28. Velká mogul	(4+ A0) 5+	Hranou na římsu (kruh) Z pravého okraje do spáry pod převisem (skoba) a zleva přes převis na lavici. Podél spáry na vrchol.
29. Sestupová	1	Lavicemi a vhloubením na vrchol.
30. Schovanka	3+	Koutem se spárou pod převis a vpravo na vrchol.
42. Pytláková roba	6+	Spárou a přes dva převisy do plotny. Spárou v plotně na vrchol.
31. Dvojspára	(4+ A1) 7-	Dvojspárou na šikmou lavici a koutem se spárou na vrchol.
32. Air	4+	Hranou (skoba) přes převis do vhloubení a stěnkou na vrchol.
32a. Vzdušná zkratka	5	Z vhloubení doprava a převislou hranou na vrchol.
33. Kulturistická	5	Levým zářezem a doprava na šikmou rampu. Přes převis (skoba) na římsu a stěnkou přímo na vrchol.
34. U Staré skoby	4+	Žlabem do jeskyňky a na lavici. Doleva do vhloubení a přímo na vrchol.
35. Zlomený komín	3	Stejně jako cesta U Staré skoby na lavici. Komínem na vrchol.
36. Zahradnická	3+	Vhloubením na římsu a podél koutové spáry na plotnu. Stěnkou zleva na trávy a na vrchol.
37. Paspára	4+	Z bloku s volnými kameny do spáry a podél ní (skoba) na vrchol.
38. Oltář	(5 A0) 6+	Podél trhliny do středu stěny a přímo vzhůru na římsu. Středem převislé stěny (4 skoby) na vrchol.
39. Rezavý kout	4	Šikmou lávkou do koutu a ním na vrchol.
40. Nad ohništěm	4+	Převislou hranou a stěny mí na vrchol.

Okolí Branné

A. Údolí Branné

Přístup k oblasti: Z nádraží Branná po zelené turistické značce proti potoku Branná k sektorům Údolí k Ostružné a Podzámčí, naproti přes silnici k Branenské stěně, nebo po modré turistické značce k sektorům Údolí k Jindřichovu a Františkovská stěna. Sektor Nové Losiny nalezneme po levé straně v lese směrem k Branné a u železniční zastávky Nové Losiny.

Popis oblasti: Oblast je tvořena řadou okrajových stěn a skal z krystalické břidlice nalézajících se na pravém břehu potoka Branná. Skála je místy zvětřalá a zarostlá. Skály jsou jištěny pouze původním jištěním, doporučuje se při výstupech používat přilbu.



A.1. Údolí k Ostružné

I. Strážce

- | | | |
|---------------------|------------|---|
| 1. Sochařská | (4+ A0) 4+ | Přes stěnu doleva do jeskyňky, odtud doprava k trhlíně (skoba) a podél ní přes převis. Stěnkou (skoba) a doleva po římsce a pod převis. Přes něj a stěnkou na vrchol. |
| 2. Pišťala | 4 | Přes stěnu k trhlíně a do výrazné spáry. Touto doprava (skoba) a přes převis na vrchol. |
| 3. Dušičková | 3+ | Přes stěnu do vhloubení a na stupeň. Zleva lavicí na hranu a touto na vrchol. |
| 3a. Dušičková přímo | 5 | Ze stupně přímo na vrchol. |
| 4. Bič | (5- A0) 5 | Výraznou spárou pod převis, doprava (skoba) a žebrem na vrchol. |

II. Ostruha

- | | | |
|----------|----|---|
| 5. Hrana | 3- | Stěnkou ve spádnicí hrany a hranou na vrchol. |
|----------|----|---|

III. Pocestný

- | | | |
|----------------|----------|---|
| 6. Pravá cesta | (4 A0) 4 | Podél výrazné spáry na lavici a přes převis na vrchol. |
| 7. Levá cesta | (4 A0) 4 | Ostřím hrany na lavici. Stěnkou pod převis (skoba) a zleva na vrchol. |

IV. Ještěr

- | | | |
|----------|---|---|
| 8. Pařát | 3 | Výraznou členitou hranou (skoba) pod převislý blok a zářezem na vrchol. |
|----------|---|---|

V. Pravý pilíř

- | | | |
|-----------------|-----------|---|
| 9. Vousatá pára | 4+ | Výraznou spárou 10 metrů a lámavým zářezem do koutu (skoba). Doprava do vhloubení a přes bloky na lavici. 5 metrů hranou, 3 metry doleva a středem stěny na vrchol. |
| 10. Zloduch | (4 A0) 4- | Zářezem pod lámavý převis (skoba), přes něj lámavým komínem na lavici (skoba). Z lavice stěnkou na další lavici, zleva do zářezu a podél hrany na vrchol. |

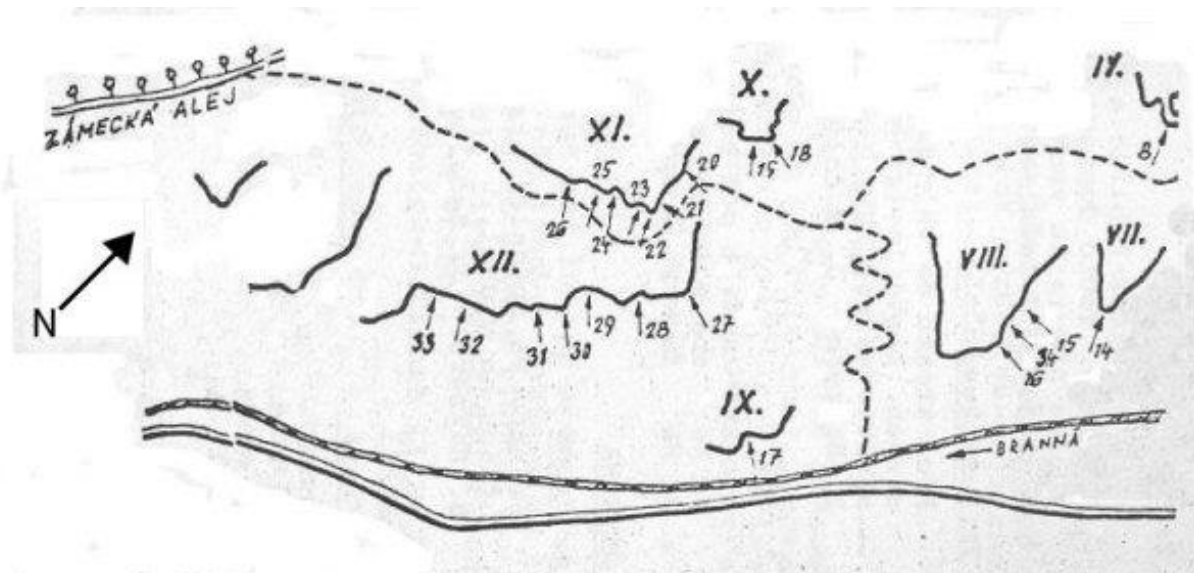
11. Štíhlá cesta 3+ Zářezem 3 metry vzhůru, doleva na hranu a touto na vrchol (skoba).

VI. Levoboček

12. Stálice 3+ Stěnkou na hranu, touto 4 metry na výstupek (skoba), doprava za hranu a přímo na vrchol.
13. Šedá spára (4+ A0) 4 Stěnkou doprava ke spáře (skoba), podél spáry do díry (skoba), doprava na žebro a na vrchol.

VII. Prostřední pilíř

14. Vážka 4 Ostrou hranou pilíře do výklenku (skoba) a podél hrany na vrchol.



VIII. Velký pilíř

15. Vosí spára (4+ A0) 4 Podél výrazné spáry na výstupek (skoba), stěnkou na římsu (skoba). Na hlinitý stupeň, vlevo a na vrchol.
34. Samorost 4+ Stěnkou pod kout (skoba) a tímto (skoba) na vrchol.
16. Velký mág (4+ A0) 5 Koutem podél trhliny pod převis. Pod převisem doleva do zářezu (skoba) a přes převis na stěnu a touto na vrchol.

IX. Přípotoční

17. Cesta businessmanů (4+ A0) 4+ Podél výrazné trhliny pod převislý blok (2 skoby), zprava nad něj a doleva na hranu, touto na vrchol.

X. Mariánská

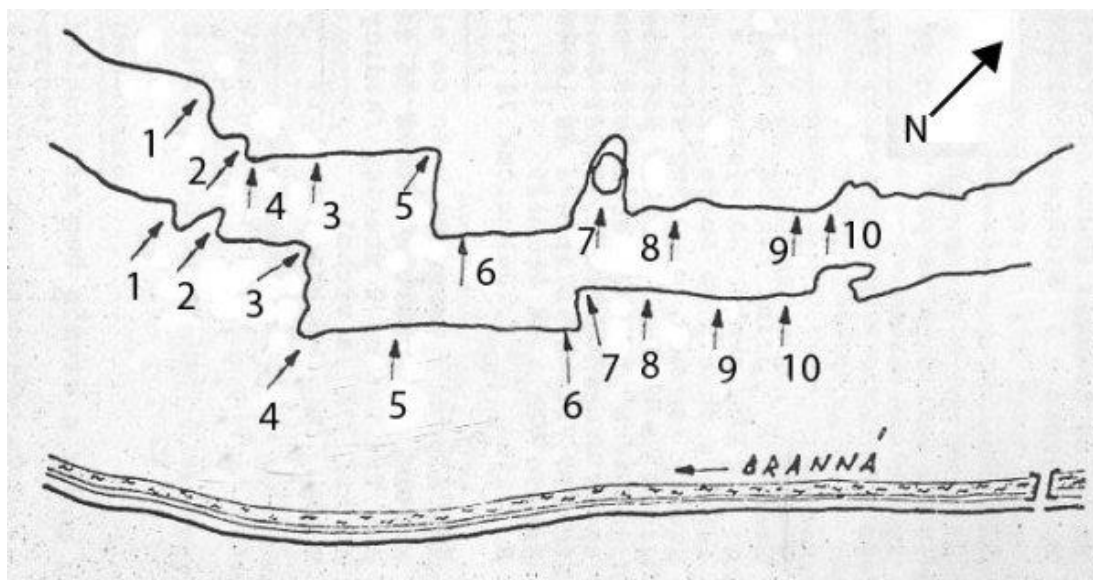
18. Šarmančí cesta 3- Hranou pod převis, přes něj a přes výšvih na vrchol.
19. Smuteční cesta 4 Zářezem na lávku, z ní doprava a zleva na stupeň. Podél převislé trhliny na vrchol.

XI. Turnerská

20. Plochý komín 3- Stěnkou ke stromku, šikmo doprava na stupeň k dalšímu stromu a vhloubením na vrchol.
21. Ptáčnícká 3- Podél spáry do jeskyňky, doprava do stěny a přímo na vrchol.
22. Odkaz 3- Ostrou hranou na vrchol.
23. Cesta turnerů 4+ Stěnkou do výrazného zářezu, tímto pod převis, doleva na hranu a převislou stěnkou na vrchol.
24. Dětský koutek 2 Širokým zářezem podél spáry na vrchol.
25. Zárohák 3 Stěnkou do plytkého zářezu (skoba), zleva do vhloubení a na vrchol.
26. Hluchá spára 5- Stěnkou do výrazné spáry, touto pod převis (skoba). Doleva do stěny a podél trhliny na vrchol.

XII. Rohatá

27. Zimní hrana 3- Hranou na terasu (skoba), doleva do koutu a tímto zleva na vrchol.
28. Toulec 3+ Stěnkou do výrazného zářezu, tímto 10 metrů doleva na žebro. Tímto ke smrku, odtud na lavici a zářezem na vrchol.
29. Centrální žlab 4- Širokým žlabem na vrchol.
30. Angreštová hrana 3+ Členitou hranou 20 metrů na lávku. Do zářezu a tímto na vrchol.
31. Řemdiň 4 Plytkým koutem 5 metrů pod převis. Zleva do dalšího koutu (skoba) a tímto na vrchol.
32. Červený kout 4+ Žebrem 6 metrů a doleva do stěny (skoba). Podél trhliny do velkého koutu (skoba) a tímto pod převis. Zleva na hranu a na vrchol.

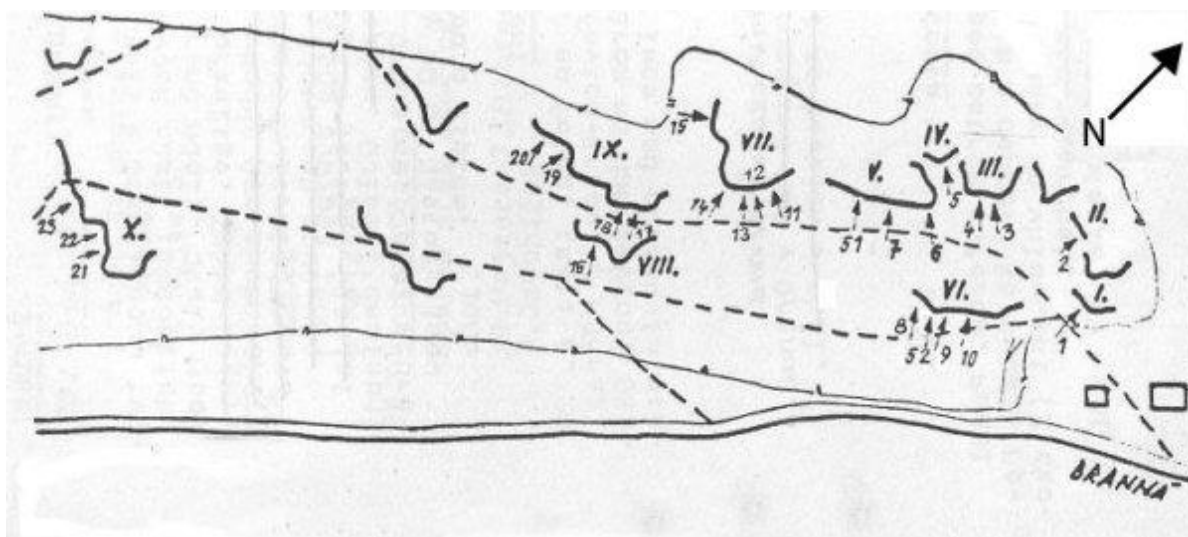
A.2. Branná**A.2.1. Podzámčí**

1. Suchar	4+	Koutem (skoba) na terasu. Zářezem ke stromu a doprava na vrchol.
2. Houbařská	4	Zářezem se spárou (skoba) na terasu. Přes stupně na velkou kazatelnu. Zprava nad převis a širokou spárou na vrchol.
3. Tomova spára	(4+ A0) 4+	Výraznou spárou (3 skoby) na terasu. Výraznou spárou pod převis (hodiny), zářezem přes něj (skoba) a na lavici. Lavici doleva (skoba) na hranu a touto na vrchol.
3a. Převisem pивních vlků	M6- E1	Stejně jako druhá délka Tomovy spáry na lavici pod střechami. Dále přímo přes trhlinu ve středu střeš (skoba) na vrchol.
4. Pilíř	5	Z předskálí podél hrany na terasu (3 skoby). Hranou pod stěnkou, touto (skoba) k výrazné spáře, kterou na vrchol.
5. Neznámá	4	Zářezem a spárou (soba) na terasu. Koutem 4 metry vzhůru a doleva do zářezu. Tímto přes 2 převisy (hodiny) na hranu a na vrchol.
11. Štěrbinka	M4+ E2	Plotnou pod úzkou trhlínou a touto přímo na vrchol.
6. Matiné	(4+ A0) 4+	Hranou k trhlíně (skoba) a podél ní (skoba) na výstupek v žeburu. Doleva ke spáře a přímo (skoba) na terasu. Stěnkou pod převis (skoba), přes něj do zářezu a doleva na stupeň v hraně. Podél dvou trhlín (skoba) a zprava na lávku. Hranou vlevo na vrchol.
6a. Matiné direkt	M5 E1	Stejně jako Matiné na výstupek v žeburu. Dále přímo spárou a převisem na terasu. Stejně jako Matiné na vrchol.
7. Sokolík	4+	Stěnkou pod výraznou trhlínou a touto na terasu. Komínem s vklíněným balvanem a pravou stěnkou na vrchol.
8. Vyhrabaná	(4 A0) 4	Spárkou a žlábkem na terasu. Koutkem (2 skoby) k trhlíně a podél ní (2 skoby) na lavici. Komínkem na vrchol.
9. Velká zarostlá	(4 A0) 5-	Stěnkou pod převis (hodiny) a podél trhlíny (skoba) na terasu. Podél spáry (2 skoby) na vrchol.
10. Via recidiva	(4+A0) 5	Stěnkou podél trhlíny na terasu. Přes převis ke stromku a zářezem pod převis (skoba). Doprava pod kout (skoba) a tímto (2 skoby) na vrchol.

A.2.2. Branenská stěna

Deset nejištěných cest 3. – 5. stupně určených především pro zimní lezení.

A.2.3. Údolí k Jindřichovu



I. Suchá

1. Údolní cesta

(5 A0) 5+ Nástup pod ostrým zářezem. Podél zářezu 4 metry a pak doprava (skoba). Podél úzké spáry do vhloubení (2 skoby) a tímto na vrchol.

II. Kobylka

2. Motýlek 4+ Stěnou podél hrany na vrchol.

III. Zelená věž

3. Zelená hrana

4+ Výraznou hranou 8 metrů (skoba) a přes volné bloky do zářezu (skoba). Zleva do spáry a touto na vrchol.

4. Zelený kout

4+ Vhloubením na lavici a levým zářezem na další lavici. Kolmým koutem (skoba) a zleva na vrchol.

IV. Dvojče

5. Spárka 3- Spárkou probíhající středem stěny na vrchol.

V. Boží prst

6. Kazatelna

(5+ A0) 5+ Stěnkou (skoba) doprava na hranu a podél ní na kazatelnu (skoba). Doleva ke spáře (2 skoby) a touto na vrchol.

7. Cesta všech svatých

5- Nástup u smrku. Zářezem do spáry a touto až pod převis (skoba). Zleva na balkónek a stěnou na lavici (jištění). Zleva na stupeň (skoba) a podél trhliny na vrchol.

52. Hřbitovní kvítí

4+ Stěnkou a přes převis na polici, podél spáry na lavici a další spárkou na lištu, travers doprava a širokou spárkou na vrchol.

VI. Smrková skála

8. Rytířská

3+ Přes stěnu s dírami na lavici a temenem pilíře pod převis (skoba). Zleva přes něj a hranou (hodiny) na vrchol.

53. Hořák

3+ Spárkou na lavici a vlevo stěnkou na vrchol.

9. Apolena

3- Ze dna komínku doprava do zářezu a tímto pod převis. Doprava na hranu a na vrchol.

10. Louskáček

3- Nástup vpravo od spádnice smrku. Zářezem s balvany ke smrku, doprava přes lámovou stěnu nahoru.

VII. Mozaika

11. Pivovarská

4- Stěnkou pod zářez, zleva přes převis do kouta a tímto na vrchol.

12. Pijavice

4 Stěnkou pod spáru, touto pod převis a na vrchol (skoba).

13. Žíznivá

4- Středem velkého vhloubení 4 metry vzhůru a doprava do zářezu se stromkem. Spárkou pod převis a zleva na lavici a na vrchol.

14. Becherovka

4+ Přes mechem porostlou stěnu pod výraznou spáru a touto na římsu pod převisem (skoba). Zleva přes převis a hranou na vrchol.

15. Jižní spára

2 Spárkou, procházející celou stěnu na vrchol (hodiny).

VIII. Loupežník

16. Loupežnická

- 4 Spárou pod převis. Pod převisem doleva do koutu a tímto pod další převis. Zleva na hranu a na vrchol.

IX. Lesní stěna

17. Měsíční spára

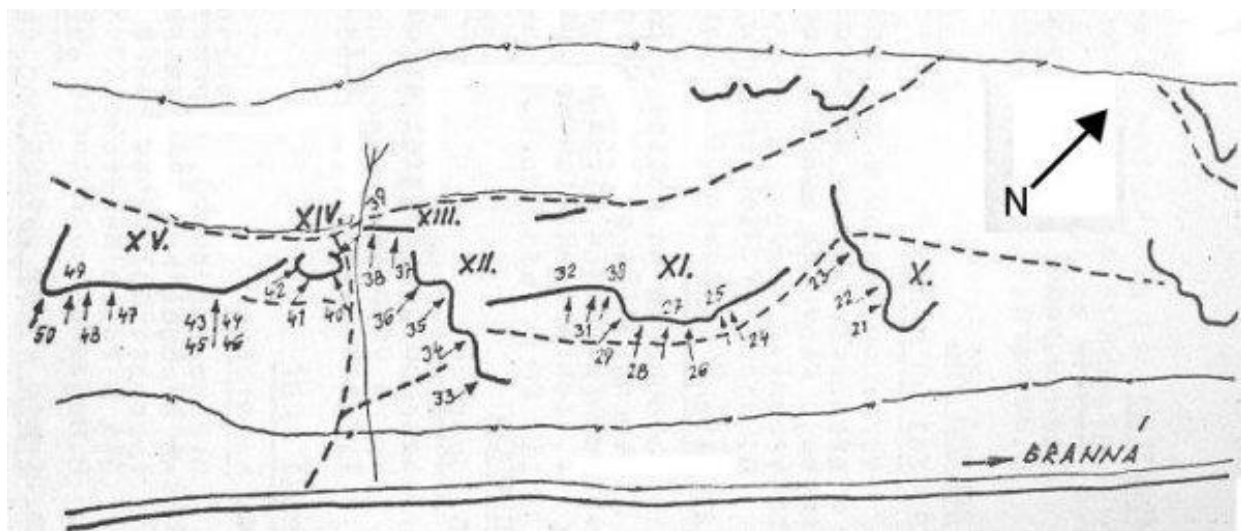
54. Zimní spára

18. Zubatá

19. Mysliveček

20. Vřesová

- 4- Koutem na lavici. Z lavice doleva do spáry, touto pod převis a stěnkou zprava na vrchol.
4+ Stěnkou na lavici, a podél spáry na vrchol.
3- Vhloubením na lavici a podél spáry na vrchol.
3+ Stěnkou podél spáry 10 metrů a doprava do komínku. Po žeburu k velkému smrku a podél stromů přímo na vrchol.
3+ Stěnou pod velký převis a doprava do zářezu. Zářezem pod další převis, doprava na stupeň a přes mechem porostlou stěnu pod další zářez. Tímto na vrchol.



X. Gravitační

21. Chvála gravitace

(5+ A1) 6+

Spárou a stěnkou šikmo doprava pod trhlínu (skoba). Podél trhlíny přes převis (4 skoby) doprava na hranu a podél hrany na vrchol.

22. Širočina

4

Vpravo do stěny a pod převisem stále doleva až pod plochý kout. Koutem přímo na vrchol (skoba).

23. Šibenice

(3+ A0) 4

Komínem vzhůru pod převis (skoba), doprava na hranu a vhloubením na vrchol.

XI. Hrad

24. Sudetská

5-

Zářezem a podél koutové spáry poněkud doprava pod převis (skoba). Vpravo zářezem a přímo přes převis (skoba) na vrchol.

25. Starodadská

5+

Nástup jako Sudetská. Doleva po římse (skoba). Poněkud šikmo doleva (skoba). Potom kousek přímo a doprava pod převis (skoba). Zleva na vrchol.

26. Tlustá Berta

5-

Sokolíkovou spárou do komína. Pod klenbou stále doleva (2 skoby) a přes hranu do stěny. Stěnou (skoba) pod zářez a tímto na vrchol.

27. Kanonýrská

4+

Nástup u výrazného zářezu (skoba). Zářezem 3 metry vzhůru (skoba) a zleva do koutu. Tímto pod převis (skoba). Nyní buď přímo přes převis nebo 3 metry vlevo a stěnkou zpět do koutu. 3 metry koutem pod komín (skoba) a tímto na balkón (skoba). Vhloubením přes stěnu (skoba) a zprava na vrchol.

27a. Politická

4-

Z balkónu (skoba) doleva do výrazného koutu. Tímto 7 metrů vzhůru (skoba), doprava po liště a na vrchol.

28. Křížová cesta

4

Nástup 5 metrů vlevo od cesty 27. Koutovou spárou 5 metrů, doprava na hranu a přes stupně pod převis v cestě 27 (skoba). Doprava přes hranu pilíře na lavici (2 skoby). Dále vpravo přes stěnu až na lámané žebro. Tímto 5 metrů vzhůru a doleva do jeskyňky. Z ní komínkem na terasu. Stěnkou na další lavici a plotnou přímo na vrchol.

29. Jarní

4-

Nástup u buku. Přes stěnu doprava do koutu (skoba) a tímto 5 metrů vzhůru pod převis (skoba). Traverz doprava na hranu a jí 8 metrů vzhůru (skoba) na balkónek (skoba). Ostřím hrany na plošinku, zleva do vhloubení a na vrchol.

29a. Letní kout

4-

Z plošiny doleva pod kout a spárou s volným blokem na vrchol.

30. Pastýřská

4-

Nástup u stromku. Vhloubením na pilířek a přes mechem porostlou stěnu do

31. Cesta drnomistrů	3	zářezu. Tímto 8 metrů na lávku a zleva na vrchol.
31a. Veverčí	3-	Po hlinité lávce pod vhloubení (jištění). Vhloubením na lavici a koutem na vrchol.
32. Krasová	4	Z lávky hranou pilíře na vrchol.
		Nástup u smrku. Zářezem pod převis (hodiny), traverz doleva na travnatý stupeň.
		Stěnkou nejprve 3 metry přímo, potom stále šikmo doleva do výklenku (skoba). 2 metry doleva a podél hrany přímo na vrchol.

XII. Hranatá

33. Barpult	3	Vhloubením do komína a jeho vnitřkem na lávku. Lávkou doprava nahoru.
34. Piková dáma	4+	Výrazným koutem 10 metrů (skoba) na římsu. Po římse 2 metry doleva (skoba). Přes stěnkou na hranu a touto na vrchol.
35. Kolštejnská	5	Velkým koutem pod svislou stěnkou (skoba) a sokolíkem pod první převis. Po lávce 3 metry doleva (skoba) a přes stěnkou zprava do zářezu. Tímto pod druhý převis (skoba), pod převisem doleva a komínkem na vrchol.
36. Březová hrana	3	Výraznou hranou přes převis a stěnkou pod další stupeň. Zářezem v hraně, později vlastní hranou na vrchol.

XIII. Kančí stěna

37. Podsvínče	3+	Zářezem pod převis, přes něj a travnatou stěnkou na vrchol.
38. Bachyně	3	Podél výrazné spáry a doprava na stupeň. Zleva přes převis a přímo na vrchol.

XIV. Šedá věž

39. Barokní hrana	4+	Po šikmých stupních na římsu, touto doleva na hranu a hranou (skoba) na vrchol.
40. Plesnivý komín	3-	Přes hranu do komína a tímto na vrchol.
41. Dunivá	(4 A0) 4	Středem stěny podél trhliny pod převis. Zleva na římsu (skoba) a přes stěnkou na lávku. Travnatou stěnkou na vrchol.
42. Suchý komín	2	Komínem pod převis a zleva nahoru.

XV. Stěna svatého Jana

Pravá část stěny je rozdělena lávkou ve Vyhlídkové cestě na dvě části. Ve spodní části pod touto lávkou byly především v zimních podmínkách vylezené mnohé varianty, zde proto uvádíme pouze ty nejvýznamnější a orientačně nejsnazší.

43. Vyhlídková cesta	3+	Nástup na travnaté lávce. 20 metrů lávkou (nýt, 2 skoby) a přes stěnkou a hranu stále doleva k plotně porostlé mechem. Touto poněkud dolů a pak mírně šikmo vzhůru doleva k lávce s křovím (jištění). 8 metrů vzhůru a doleva pod úzký komín. Komínem na vrchol.
43a. Přímá	5	Nástup v obrovském koutě. Podél koutu (2 nýty) na lavici, traverz 4 metry vlevo po polici (hodiny) do dalšího koutku, 5 metrů vzhůru pod převis (skoba) a přímo na lavici ve Vyhlídkové cestě (nýt, kruh).
43b. Levá	4-	Nástup asi 10 metrů vlevo od Přímé varianty. Koutem se zářezem a doleva na lávku. Přes převisek a vzhůru na lávku Vyhlídkové cesty.
43c. Faniáda	4+	Nástup asi 15 metrů vlevo od Přímé varianty ve spádnici velké břízy. Přímou vzhůru pod pás převisů, mírně vpravo přes převis pod stěnkou pod břízou (skoba). Dále vlevo přes další převis a lehkým terénem mírně vpravo pod hladkou stěnu. Odtud buď přímo stěnkou (těžší) nebo mírně vpravo koutem a po římse traverz zpět nad hladkou stěnkou do Vyhlídkové cesty.
51. Sobotní procházka	4 A2	Nástup asi 10 metrů vlevo od cesty Faniáda. ve spádnici hladké plotny. Asi 10 metrů vzhůru, dále přes malý převisek a stěnkou na lavici se stromem. Odtud (skoba) buď přímo hladkou plotnou (A2) nebo mírně vpravo po skalní plotně vzhůru a potom traverz vlevo. Dále vzhůru přes skalní práh (skoba) a přímo na další lavici. Odtud buď přímo vzhůru 10 metrů a dále převislým komínem na vrchol nebo mírně vlevo přes hladkou stěnkou (A1) a mírně vpravo na vrchol.
44. Mechová	(4- A0) 4-	Po lávce Vyhlídkové cesty 6 metrů (nýt, kruh) a koutem vzhůru na další lávku (borhák). Stěnou na římsu a doprava do výklenku (skoba). Lavici doleva ke stromku (jištění). Zprava na hranu, touto pod stěnkou a podél spáry na vrchol.
45. Hadí cesta	(5- A0) 5	Nástup jako Mechová cesta (borhák). Stěnkou šikmo doleva na stupeň pod výrazným koutkem (skoba). Podél trhliny do koutku (skoba) a tímto pod převis. Zleva na lávku se stromem (skoba). Lávkou 4 metry doleva pod výrazný zářez a tímto na vrchol.
46. Zádušní cesta a.	(5 A0) 5-	Jako Vyhlídková cesta (nýt, kruh, borhák) až k žebří z nakupených balvanů (skoba). Žebříkem pod převis (3 skoby) a doleva na hranu. Pod převis (skoba, nýt) a doleva do zářezu (skoba). Stěnkou do dalšího zářezu (2 nýty) a zprava přes převis. Vhloubením (skoba) pod střechem (2 skoby, 2 kruhy). Odtud: a. Traverz 6 metrů doleva do výklenku (skoba). Zprava přes převis na lávku. Po ní 5 metrů doprava a koutem na vrchol.
46. Zádušní cesta b.	6	b. Z pod střechy traverz pod hladkou stěnkou a touto (borhák) pod převis. Trhlinou v

46. Zádušní cesta c.	(5+ A0) 5	převisu na lavici a stěnkou na vrchol. c. Pod střechem 2 metry doleva a výraznou koutovou spárou 4 metry vzhůru (skoba). Zprava na blok a koutem na vrchol.
46. Zádušní cesta d.	5	d. Doprava na hranu a podél ní a stěnkou na lavici, koutem na vrchol.
47. Pilíř	(4- A0) 4	Zářezem se stromky 15 metrů a hranou na vrchol bloku se stromem. Travnatou stěnkou doleva ke smrku (skoba). Přes bloky na stupeň a zleva přes převis. Žebrem na vrchol.
48. Cesta děsu	4+	Stěnkou do zářezu se stromem. Zářezem pod převis a levou stěnou na stupeň (jištění). Doprava do vhloubení s volnými bloky a tímto (skoba) na hranu. Hranou k suchému stromu a mírně šikmo doleva na vrchol.
49. Barin	4	Zářezem pod převis, zleva pod další převis a doprava na stupeň (jištění). Podél zakrslého stromku a mírně šikmo doleva ke spáře. Spárou do stěny a zářezem na vrchol.
50. Hrana	3	Zleva na hranu a ostřím hrany na stupeň. Doleva do zářezu a po liště 4 metry doprava pod spáru. Podél ní a přes stěnu na vrchol.

XVI. Františkovská stěna

Deset nejistěných cest klasifikace 3. – 5. stupně určených především pro zimní lezení.

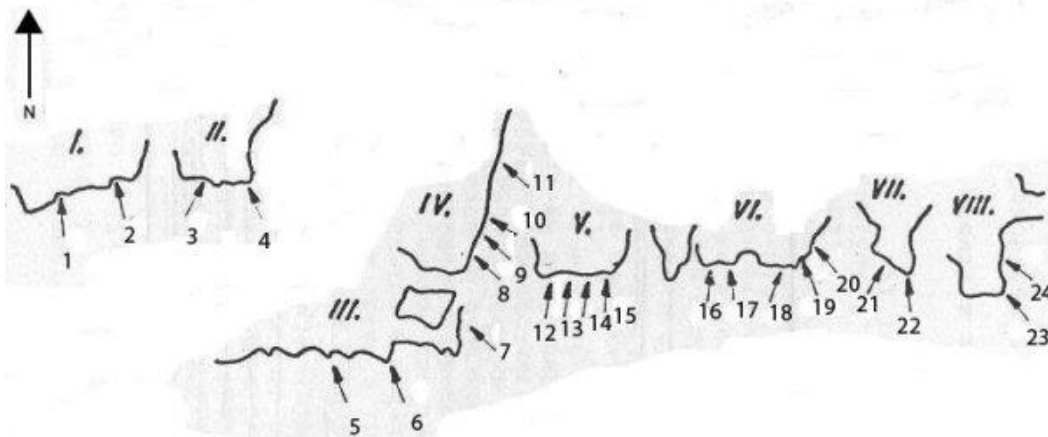
A.2.4. Nové Losiny

Okrajová skála a tři skalní pilíře tvořené ortorulou. Čtrnáct nejistěných cest klasifikace 3. – 5. stupně.

B. Alojzov

Přístup k oblasti: Z nádraží Branná asi pět minut po zelené značce směr Přední Alojzov.

Popis oblasti: Oblast je tvořena řadou okrajových skal z krystalické břidlice. Poskytuje nenáročné letní i zimní výstupy v pevné skále.



I. U Pavouka

- | | | |
|---------------------------------------|----|--|
| 1. Cesta Jožky Merano – Blažejovského | 4- | Výrazným zářezem na stupeň (skoba) a hranou nebo koutem (skoba) na vrchol. |
| 2. Uňo - Uhuto | 3- | Vhloubením pod převis a zleva na vrchol. |

II. Frištěnského skok

- | | | |
|---------------------------|-----------|---|
| 3. Zápasnická | (4 A0) 4+ | Středem stěny na lavici (2 skoby) a hranou na vrchol. |
| 4. Hrana černých muslimův | 4- | Ostřím hrany (2 skoby) přímo na vrchol. |

III. Žabí stěna

- | | | |
|--------------|-----------|---|
| 5. Stěnka | 4+ | Koutem, nebo stěnkou na lištu (skoba), přímo na vrchol. |
| 6. Rosničkov | (4 A0) 4+ | Hranou pod převis (2 skoby), zleva na blok a podél spáry na vrchol. |
| 7. Spára | 4 | Podél spáry na vrchol. |

IV. Ještěrka

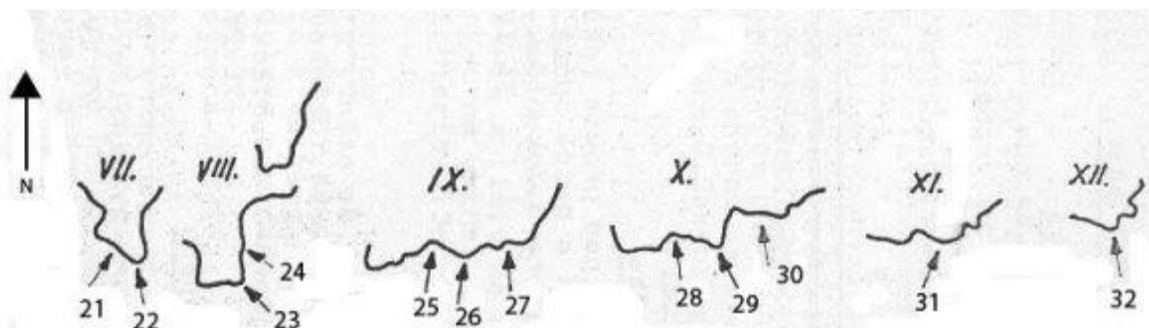
- | | | |
|----------------|----|--|
| 8. Zvonivá | 4 | Z balvanu do stěny a zleva na římsu (skoba). Stěnkou na hranu a na vrchol. |
| 9. Žabí stěna | 4+ | Středem stěny (nýt, skoba) na vrchol. |
| 10. Hadí spára | 4- | Podél výrazné spáry na vrchol. |
| 11. Trhlina | 4 | Podél trhliny a přes převis na vrchol. |

V. Slunečná

- | | | |
|----------------------------|----|--|
| 12. Sokolík | 4 | Trhlinou pod převis (skoba), spárkou přes něj a travnatou stěnkou na lávku. Stěnkou podél hrany na vrchol. |
| 13. Žlutá stěna | 5- | Stěnkou do plotny (nýt) a tou na polici, zářezem na vrchol. |
| 14. Letní | 4- | Stěnkou a koutem pod převis, přes něj na polici a koutem na vrchol. |
| 15. Cesta poledního slunce | 3+ | Vhloubením (skoba) do koutu (skoba) a tímto pod převis (nýt). Přes převis doprava na lávku a spárou na vrchol. |

VI. Jestřáb

16. Výrovka 4- Středem stěny na lavici, doleva do koutu a tímto na další lavici. Stěnkou na vrchol.
17. Krahujec 4 Podél hrany do plochého koutku a tímto k velkému balvanu. Z balvanu doleva na hranu a touto na vrchol.
18. Cesta jestřábů (4 A0) 4+ Stěnkou uprostřed a potom při pravé hraně. Zleva na lávku (skoba) a doleva k výraznému bloku (skoba). Podél bloku na plošinu. Zleva ke stromku a vpravo na vrchol.
19. Cesta hrdliček 4- Koutem na výstupek (skoba) a po blocích pod převis. Zleva přes převis (skoba) na lavici. Stěnkou zprava na hranu a na vrchol.
20. Velký kout 4 Podél hrany na polici, výrazným koutem (2 skoby) na polici. Stěnkou na vrchol.



VII. Letecká

21. Jana Kašpara (4 A0) 4+ Z lavice přes odštípnuté bloky a středem stěny na lávku. Zleva pod převis, přes něj (skoba). Stěnkou na vrchol.
21a. Varianta 4+ Hranou pod převis
22. Hrana aviatiků 4- Hranou na lávku a pod převis. Zprava přes něj (skoba) a ostrím hrany na vrchol.

VIII. Harmonium

23. Klávesnice 3- Zleva na hranu a touto na vrchol.
24. Měchuřina 3- Stěnkou pod výraznou spáru a touto na vrchol.

IX. Luční

25. Oblouk 4 Podél převislého koutu a přes převis na vrchol.
26. Ačkoliv 4- Hranou 4 metry, doprava do stěny (skoba) a přes převis zleva na vrchol.
27. Beduín 3- Koutem na lávku, doprava do stěny a koutem na vrchol.

X. Pálavská

28. Zábavný koutek 4- Koutem (skoba) přes převisek na vrchol.
29. Sklepnická 3+ Hranou pod převis a zleva na vrchol.
30. Vinná 4- Stěnkou na polici, vpravo koutem na vrchol.

XI. Indiánka

31. Cesta uzlového písma (4+ A0) 4+ Stěnkou podél hrany pod převis, přes něj a doprava na hranu. Zleva hranou na vrchol.

XII. Buková

32. Hlemýžď 2 Hranou ke spárce a podél ní na vrchol.

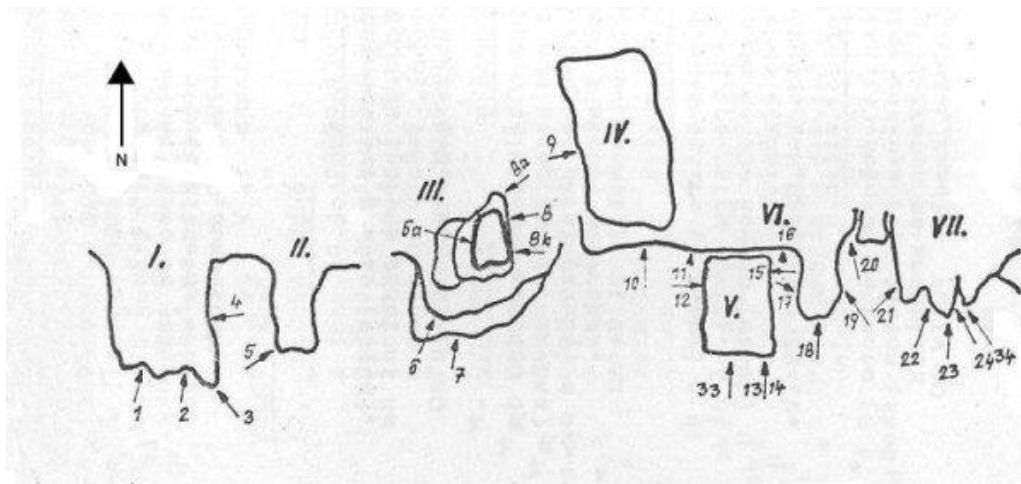
XIII. Poslední

33. Spárka 3- Podél koutové spáry na vrchol.
34. Koutová cesta 3 Koutem přes převisek (skoba) na vrchol.

C. Pasák

Přístup k oblasti: Z nádraží Branná po naučné stezce Pasák, kde asi po kilometru dojdeme ke skalám.

Popis oblasti: Skála je tvořena krystalickou břidlicí, místy zvětřalou. Při výstupech se doporučuje použití přilby. Cesty poskytují převážně volné lezení v kolmých stěnách a převisích, ale i technické lezení ve střechách.



I. Pastýřská

35. výstup	?	Koutem levé části stěny.
1. Cesta horských skřítků	(4 A0) 5-	Stěnkou do koutu a podél spáry až pod převis (skoba). Zleva do jeskyňky (hodiny) a úzkým komínem nebo pilířem vpravo na vrchol.
2. Ptačí komín	2	Vhloubením do žlabu a tímto do dna komína. Komínem na vrchol.
2a. Varianta spárou	5+	Z lavice přímo spárou na vrchol.
3. Pilíř abonentů	(5- A0) 6-	Hranou 7 metrů vzhůru (2 hodiny) a zprava na plotnu (skoba). Plotnou na lištu a zářezem na vrchol.
4. Pastýřská trouba	3-	Stěnkou do tunelu a tímto na druhou stranu skály. Žebrem vlevo od komínku na vrchol.

II. Stolička

5. Markýza	(4 A0) 5	Levou hranou pilíře na stupeň (hodiny). Zleva přes převis a stěnkou (2 skoby) na další stupeň. Levou hranou na vrchol.
------------	----------	--

III. Pasák

6. Levá cesta	(3+ A0) 4	Z lavice koutem 5 metrů vzhůru. Přes plotny doleva (skoba) a na další lavici. Stěnkou (hodiny) na lávku pod vrcholem a jako Údolní cesta na vrchol.
36. výstup	?	Koutem pravé části stěny.
6a. Odpolední	(4 A0) 5+	Lavici doleva (hodiny) a přes převis (skoba) na vrchol.
7. Údolní cesta	5	Přes převis do stěny a touto na lavici (skoba). 2 metry hranou a doprava do komínku. Komínkem 4 metry vzhůru, dále zářezem pod převis (skoba) a doprava na stupeň (skoba). Stěnkou na plošinu. Zleva na hranu a stěnkou na vrchol.
8. Pietní	(4+ A0) 6	Přes převis na lávku (hodiny). Přes další převis (skoba) na vrchol.
8a. Břichatá hrana	5-	Pravou hranou na stupeň a dále jako Pietní cesta na vrchol.
8b. Ošemetná	5 A1	Zleva přes převis na stupně a dále jako Pietní cesta na vrchol.

IV. Kovadlina

9. Sen starého kormidelníka	5+ A1	Podél převislé spáry na lavici (hodiny) a vydatným postavením k hodinám. Doleva stěnkou (skoba) a zleva přes převis na vrchol.
10. Komín Silvestra Neugebauera	(4 A0) 5-	Komínem pod převis (skoba) a zleva na lavici. Jako Hogo fogo na vrchol.
11. Hogo fogo	(4+ A0) 5-	Převislou stěnkou do koutu (skoba) a pod převis, 4 metry doleva ke spáře (skoba, hodiny) a přes převis na plošinku. Z balvanu překrok do stěny a přímo na vrchol.

V. Velký pilíř

12. Pasácké Idaho	5 A1	Z jeskyně doprava na lavici (nýt). Převislou stěnkou a zleva ke spáře a touto na vrchol.
12a. Narovnání	5 A2	Z jeskyně přímo spárou na vrchol.
13. Quo vadis	5+ A1	Pravou hranou pilíře k výrazné spáře (skoba) a doleva po římsách k puklině (skoba). Přes stěnu na hranu a na lávku (kruh). Postavením k vhloubení (skoba). Stěnkou (skoba) zleva na vrchol.
14. Vzpomínka na Jorasses	6- A2e	Pravou hranou pilíře k výrazné spáře a touto pod převis (skoba). Přes převis a převislou stěnkou do vhloubení (9 nýtů) a podél výrazné spáry do jeskyňky (hodiny, nýt). Přes převis zleva na vrchol.
33. Malý Jorasses	6- A2	Stěnkou na lištu (hodiny) a doprava pod převis (skoba) Převislou stěnkou (2 nýty) a potom přímo přes střechy (2 skoby, nýt, 3 skoby, hodiny) na polici (hodiny) a

33a. Leze Míla
15. Božský travers

4 A2
5

podél pilířku na vrchol.

Od nýtu ve střeších doleva a podél hrany (2 skoby) na vrchol.

Stejně jako cesta „Ponurá spára“ komínkem pod převis (skoba). Nyní doleva po římsu na lávku a z této na další lávku (skoba). Doleva na travnatý stupeň a stěnkou do komína. Tímto do jeskyňky a přes převis zleva na vrchol.

VI. Tulácká

16. Ponurá spára
17. Houpačka

(4 A0) 4+
(5+ A2) 6+

Komínkem pod převis. Zleva do spáry (skoba) a podél ní na vrchol.

Spárou a stěnkou doprava pod strop (skoba). Spárou ve stropě na okraj (skoba), přímo přes převis (hodiny) a stěnkou (skoba) na vrchol.

18. Rohový pilíř

(4+ A0) 5

Středem pilíře (3 skoby) a doprava na travnatou lavici. Z ní doleva do úzkého komína (skoba) a tímto na vrchol.

19. Červená stěnka

(4 A0) 4+

Členitou stěnkou do koutu (2 hodiny), zleva přes plotnu (skoba, nýt). Hranou na vrchol.

19a. Varianta spárou

5+

Z koutu přímo do plotny a do spáry, touto na vrchol.

20. Asketická

4

Koutem do úzkého komína (hodiny) a tímto pod převis (skoba). Stěnkou zprava na vrchol.

VII. Ovce

21. Konipásek

(5+ A0) 5+

Do výrazného zářezu a po hraně (skoba) přes převis. Podél trhliny do díry (2 hodiny), doprava na hranu a na vrchol.

22. Zřícený komín

3

Stěnkou na římsu, zleva do zářezu (skoba) a komínem na vrchol.

23. Ementálská stěna

(5 A0) 6+

Převislou stěnkou k výrazné spáře (skoba). Dále stěnkou s výraznými děrami (2 hodiny, 2 skoby) přímo na vrchol.

24. Černý komín

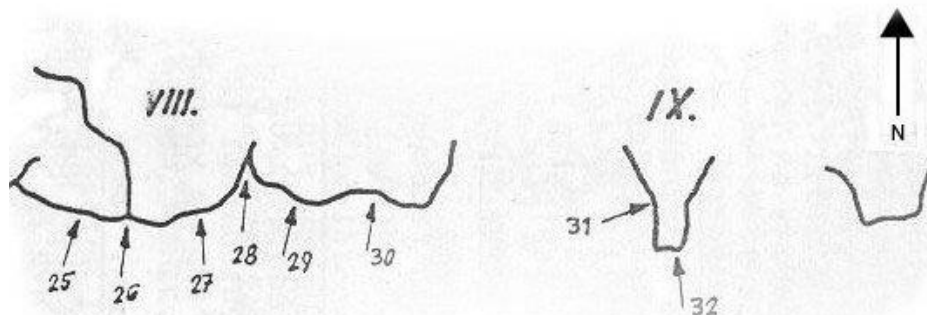
4-

Komínem pod klenbu (hodiny) a zleva na vrchol (skoba).

34. výstup

??

Zleva na hranu a podél ní na lavici, stěnkou na vrchol.



VIII. Beran

25. Zlobivá

5

Stěnkou zleva do vhloubení (hodiny) a tímto na stupeň (skoba). Hranou na římsu (skoba) a stěnkou na vrchol.

26. Kosmický pilíř

5+

Zprava do vhloubení (hodiny) a tímto 5 metrů vzhůru. Doprava do zářezu (hodiny) a zářezem pod převis (hodiny). Zleva do stěnky a touto (skoba) na vrchol.

27. Veronika

(5 A0) 5+

Stěnkou na travnatý stupeň a ke spáře. Spárou 4 metry vzhůru (skoba) a na římsu. Zleva do vhloubení (skoba) a stěnkou pod převis. Zleva do zářezu (skoba) a na vrchol.

28. Komín lasiček

3

Po římsu do dna komínu a zleva na stupeň. Komínkem pod převislé balvany, doprava na žebro a na vrchol.

29. Lednická

3-

Zářezem na porostlou lávku a doleva do dalšího zářezu. Žebrem zleva a výše zářezem na vrchol.

30. Opomenutá

2

Vhloubením 4 metry (hodiny) doleva na hranu a na travnatou lávku. Koutem a zářezem přímo na vrchol.

IX. Jehně

31. Slepíčí spára

(4+ A0) 5

Z lavice podél výrazné spáry (2 skoby) na vrchol.

32. Kohoutek

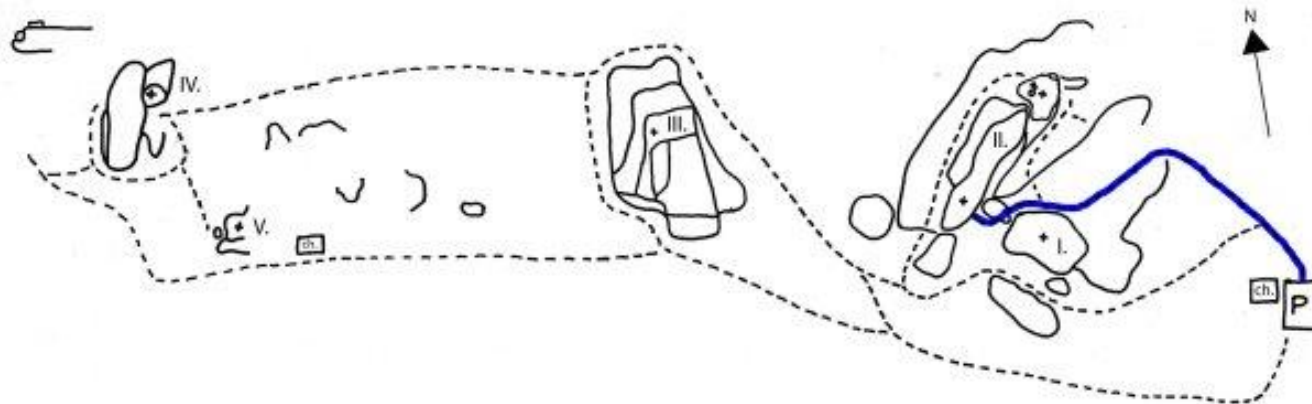
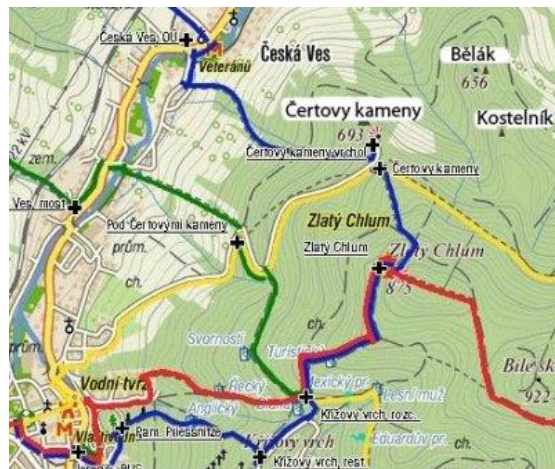
3

Hranou na vrchol.

Čertovy kameny

Přístup k oblasti: Z Jeseníku po žluté turistické značce směr Zlatý Chlum. Možnost parkování na parkovišti u hospody. Prvních pět sektorů se nalézá pod hospodou. Útvary Kostelník a Bělák pak nalezneme na protějším výběžku svahu Zlatého Chlumu.

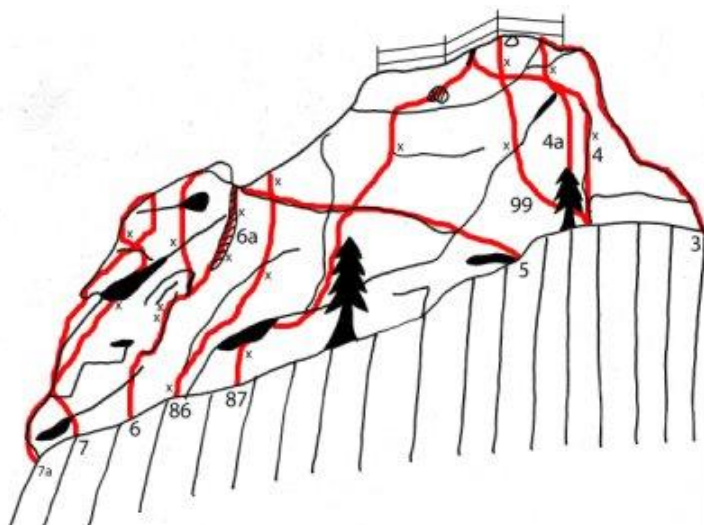
Popis oblasti: Oblast se skládá z několika věží a okrajové stěny, je tvořena pevným pegmatitem a poskytuje lezení především v plotnách a kolmých stěnách. Výška stěn dosahuje 30 metrů, cesty jsou jištěny kruhy, nýty, borháky a skobami dle popisu. Vrcholy Pekelníku a Běláku jsou osazeny vrcholovými knihami.



1. Hřib

- | | | |
|--------------------------|-----------|---|
| 1. Koutová cesta | 3 | Nástup u pravého rohu stěny a traverz doleva ke koutu. Odtud vzhůru pod převislý komínek a tímto na vrchol. |
| 2. Traverzová | (5 A0) 5+ | Koutem až do výše doleva jdoucí lavice. Lavici 5 metrů doleva (2 borháky). U odštípeného bloku přes převis na vrchol. |
| 2a. Přímá | (5 A0) 6 | Středem stěny (nýt) na lavici a dále jako Traverzová na vrchol. |
| 110. Jedna paní povídala | 7- | Převislou stěnkou na lavici (borhák) dále pod převis a přímo přes něj (borhák) na vrchol. |

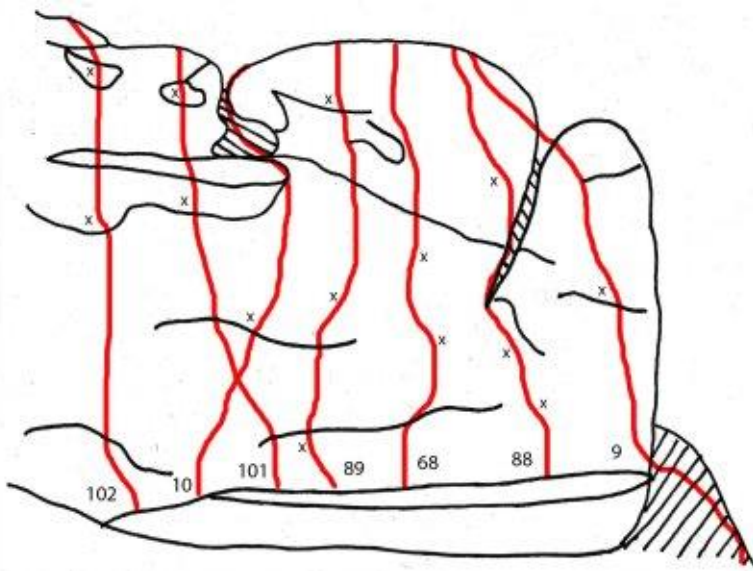
2. Hlavní (Vyhlídková) věž



2.1. SZ stěna

- | | | |
|-----------------|----|--|
| 3. Jižní hřeben | 2 | Přes tři stupně, z nichž poslední je nejtěžší na vrchol věže. |
| 4. Německá | 4- | Nástup na lavici. 3 metry vzhůru koutem a vlevo na vyčnívající blok pod převislým balvanem (nýt). Traverz ve vyduťte plotně doleva pod převis. Přes převis, po lávce 2 metry |

4a. Německá přímo	4+	a vlevo přímo vzhůru. (Nejstarší cesta na Jesenickou.)
99. Moravská	5-	Z lavice doleva pod kolmou stěnkou, její levou částí na polici (2 skoby). Převislou stěnkou přímo na vrchol.
112. Slezská	5	Lavici pod převis, trhlinou přímo přes něj na balkon. Stěnkou (borhák) přes výrazný pás křemenů na lavici. Přímo přes další převis a trhlinou na lištu. Přes oblou hranu (borhák) na vrchol.
5. Oblouk	2	Z travnaté police přímo stěnkami na lávku. Stěnou vlevo od Moravské na polici. Přímo přes převis na další polici a stejně jako Moravská na vrchol.
87. Přes okno	5-	Z lavice pod bílý výlom ve středu stěny, 2 metry vzhůru na lávku a po této vlevo do sedélka (řetěz).
86. Hlava 33	5-	Přímo přes převis (nýt), doprava 5 metrů a přes ukloněné lavice pod převis (skoba). Přímo přes něj (kruh) na lavici a přes okno na vrchol.
6. Letecká	(5 A0) 5	Nástup z úzkého chodníku v SZ stěně (nýt). Přes travnaté police vpravo a převislou stěnkou (skoba, nýt) na polici (řetěz).
6a. Komínem	4+	Nástup na ukloněné lavici (nýt). Přímo vzhůru členitou stěnkou (skoba, nýt). Pod převisem doprava do jeskyňky, nebo přímo přes převis (těžší). 2 metry doleva nad převis. Přímo přes převis (kruh) a dále na vrchol.
7. Hodinová	(5 A0) 5	Stejně jako Letecká do jeskyňky, odtud (skoba) vzhůru komínkem (skoba) do sedélka a na vrchol.
7a. Hodinová přímo	5+	Nástup stejně jako Letecká. Doleva na žebírko a jím pod převis. Zleva přes převis (kruh) na římsu. Vlevo k mohutným hodinám, nebo přímo plotnou a stěnou na vrchol. Od hodin na lištu nad nimi a stěnkou na lávku. Z ní snadno na vrchol.
8. Stínová	3+	Nástup zleva pod žebírkem. Koutem podél převisu a přes něj na polici. Přímo stěnkou a přes převis na římsu a diagonální spárou přes hladkou stěnkou (nýt) na lávku a na vrchol. Dobře vrstvenou stěnou vlevo vzhůru pod plotny. Traverz 3 metry vlevo (skoba) a přímo vzhůru na kazatelnu. Hranou stěny na vrchol.



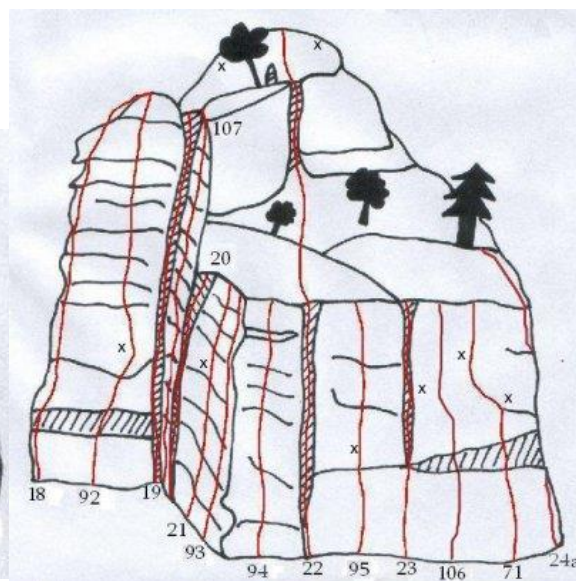
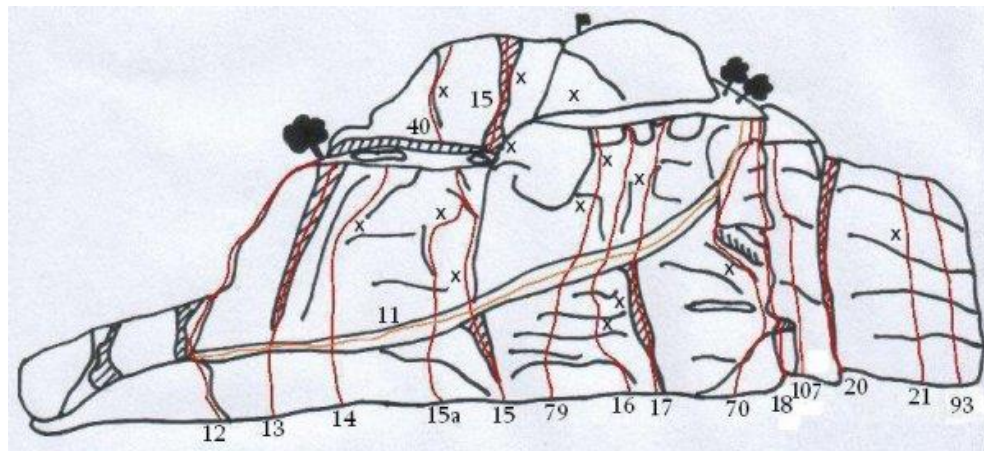
2.2. JV stěna

111. Poslední výstřel	5-	Zleva přes stěnkou (borhák) a přes stupně na kazatelnu (borhák), žlábkem na vrchol.
9. Pilíř	(4+ A0) 5	Po hraně JV stěny vzhůru do výklenku pod převisem. Zleva přes převis (skoba) a 2 metry vlevo a přímo na kazatelnu. Jako Stínová na vrchol.
88. Jarní blouznění	5-	Přímo stěnou (skoba) a přes převis (borhák) na lavici. Přímo (borhák) na vrchol.
68. Prostřední	5+	Středem stěny vhloubením (borhák, skoba) pod převis. Přes něj (borhák) a přímo na vrchol.
89. Bordel v očích	6-	Hladkou převislou stěnkou (skoba) na římsu. Doleva a přímo stěnkou (borhák) pod převis. Přímo přes něj (borhák) a na vrchol.
101. Vrtando	6	Převislou stěnou na polici (skoba), plotnou doleva pod převis. Přes něj (borhák) a stěnkou pod další převis. Přes převis (borhák) na vrchol.
10. Mechová	3+	Ve spádnicí sedélka, stěnou 4 metry vzhůru (skoba) pod převis. 2 metry vpravo a vzhůru na lavici a komínkem do sedélka.
102. Tři oříšky	5	Stěnkou a plotnou, přímo přes převis (borhák) a stěnkou doleva a přes další převisu (borhák) na vrchol.

2.3. SZ okrajová stěna

78. Sváteční	5+	Stěnkou poněkud doleva (skoba) pod převis (skoba). Vpravo 3 metry (skoba) a přímo na vrchol.
---------------------	-----------	--

3. Pekelník

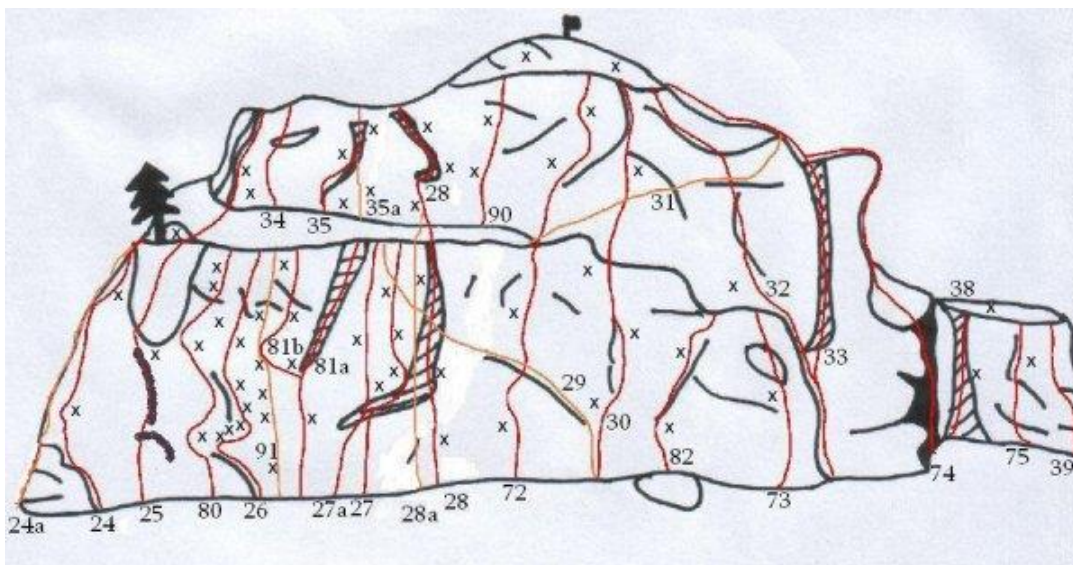


3.1. JV stěna

11. Korso	1	Celou stěnou táhnoucí se stoupající lávkou na terasu.
12. Normálka	2	Od Korsu 2 metry vzhůru a hranou na terasu.
13. Opička	3-	Stěnkou pod komínek a tímto (skoba) na terasu.
14. Křemencová	(4+A0) 5	Stěnkou na lávku Korsu a přímo vzhůru až pod převislý bloček (kruh). Levou nebo pravou spárou na terasu.
15. Pendl	(5 A0) 6-	Spárou na lávku Korsu. Převislou spárou 4 metry vzhůru (skoba, nýt) pod převis (skoba), přímo přes něj (kruh) a dále spárou na terasu. Pokračujeme ze žlábků na stupeň pod převisem a podél spárky (skoba) na vrchol.
15a. Přes zub	4+	Stěnkou na lavici Korsu a přímo vzhůru pod převis a doprava (kruh) do trhliny, stejně jako Pendl na terasu.
79. Korkorán	6	Plotnou pod převis, přímo přes něj na lavici Korsu a dále stěnou pod převis (nýt) přes něj a spárou (skoba) na terasu.
16. Červnová	4+	Plotnou pod převis, zleva přes něj (nýt, skoba) a na lávku Korsu. Stěnkou až ke stupni (kruh). Traverz 2 metry doleva do výrazné spáry (skoba) a na vrchol. Nebo spárou přes převis na vrchol.
17. Hladce obrace	4	Vhloubením a komínem (skoba) až na lávku Korsu. Širokou spárou (kruh) na vrchol.
70. Klementova	4	Stěnkou pod výrazný pilíř. Jeho pravou částí doleva pod převis (skoba), zleva přes něj a lehce na vrchol pilíře.
18. Pilířek	4	Hranou na lavici. Členitou hranou na vrcholovou terasu.
92. Beethoven	5+	Středem převislé stěny na terasu a přímo přes převis do plotny (nýt) dále středem stěny na vrchol.
19. Hubeňour	3-	Koutkem na terasu a komínem na vrcholovou terasu.
107. Stěnka	4	Stěnkou mírně doleva na vrchol.
20. Smrková	3-	V polovině stěny výraznou spárou na terasu.
21. Kaprad'ová	3+	Vpravo od spáry po hladkých stupních (skoba) na terasu.
93. Borůvková	3+	Vlevo od hrany hladkou stěnou na terasu.

3.2. SV stěna

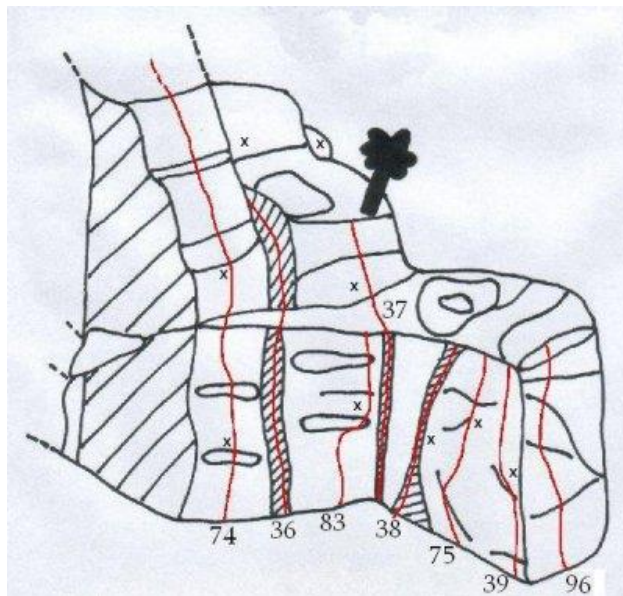
94. Blbá	4-	Vpravo od hrany přímo přes převisy a pak snadno po hraně na terasu.
22. Mokry komín	4+	3 metry vzhůru pod převis v komíně. Přes něj a spárou na terasu.
95. Pokémon route	7+	Převislou stěnou po oblínách (nýt) na terasu.
23. Skřítek	5	Výraznou převislou spárou (kruh), vedoucí středem stěny na terasu.
106. Skřetí komedie	7	Převislou stěnkou do díry a přímo na terasu.
71. Konec komedie	7+	Pravou částí převislé stěny (nýt) poněkud doleva (nýt) na terasu.



3.3. SZ stěna

24. Severní hrana	(5 A0) 7	Převislou stěnkou vpravo od hrany přímo na římsu (kruh). Doleva k hraně a poté doprava k nevýraznému pilířku (borhák). Tímto doleva na hranu a na vrchol.
24a. Zaječí bobky	6	Po hraně na římsu (kruh) a stále podél hrany na vrchol.
25. Piskařská	(5 A0) 6+	Nástup asi 5 metrů vpravo od hrany. Hladkou stěnkou k výraznému bločku a převislou spárou ke hrotu. Přímou přes převis (kruh) a vlevo na lištu. 5 metrů vzhůru spárou na lavici a z ní pomocí spárky na terasu (slaňák). Hranou vrcholového bloku (skoba) k výraznému hrotu. Poté lehce na vrchol.
25a. Piskařská přímo	8-	Stejně jako Piskařská ke kruhu a dále přímo hladkou stěnou na polici.
80. Extravagance	7+	Převislou stěnkou na blok (nýt). Odtud buď přímo stěnkou do spáry (těžší) nebo traverz vlevo na oblínu, přímo na lištu v díře a doprava do převislé spárky. Přímou na políčku a doprava (nýt) na vystouplou hranu. Doprava po oblínách (skoba) a poté přímo spárkou (2 skoby) na terasu.
26. Kovářská	(5 A1) 8+	Zprava na blok (nýt) traverz doprava (2 nýty) a přímo do díry. Puklinou v převislé plotně (2 nýty) na polici (skoba) a spárkou a policemi doprava na terasu.
91. A o tom to je	9	Hladkou stěnkou a oblínami přímo na terasu (6 borháků).
81b. Exkrement	8-	Hladkou stěnou přímo na lištu (kruh) a nevýraznou spárou (nýt). Traverz doleva po polici 2 metry, poté přímo stěnkou a doleva na terasu.
81a. Rovnice	8-	Stejně jako cesta Exkrement k nýtu a doprava hladkou spárou na terasu.
27. Lomenice	(5+ A0) 7+	Převislou stěnkou po lištách pod převis (kruh). Doprava spárou (kruh) téměř na její konec. Poté traverz doprava a spárkou v plotně (kruh) na polici. Spárou (skoba) na terasu.
27a. Přímice	9-	Převislou stěnkou pod převis (kruh v cestě Lomenice). Přímou přes něj a hladkou stěnou (nýt) přímo na terasu.
28. Riviéra	(5 A1) 7	Přes stěnu (skoba) šikmo do komínka (2 skoby, nýt). Podél něj na terasu. Převislou spárou (skoba, nýt) do díry (skoba, nýt) a vzhůru do spáry. Touto (3 skoby, nýt) na její konec a zleva na vrchol.
28a. Varianta stěnou	7	Přes převis na polici (skoba), převislou stěnou na lištu a přes blok na polici, dále jako Riviéra na vrchol.
72. Mojmírova cesta	7+	Stěnkou (kruh) na šikmou polici. Přímou do vhloubení (nýt) a na terasu. Pravou částí vrcholové stěny (2 kruhy) na hranu a tou na vrchol.
29. Velký traverz	5	Vhloubením na stupeň (kruh). Doleva do komína Riviéry (2 nýty). Dál doleva po liště a hraně nad Lomenicí. Přímou na terasu.
30. Květina	(5+ A0) 5+	Vpravo na stupeň (kruh), doprava do hladkého vhloubení. Tímto 6 metrů vzhůru (kruh). Odtud buď přímo stěnkou na lavici pod převisem (těžší), nebo doleva na římsu (skoba) a poté doprava na lavici pod převisem. Spárou vpravo (kruh) a poté vlevo přes převis. Lehce na vrchol.
82. Kabaret (Zábřežská cesta)	7+	Hladkou stěnou na lištu (nýt) a doprava do tupého vhloubení. Tímto pod převis (nýt) a vlevo kolem díry přes něj na balkón (nýt).
73. Supermax	6+	Hladkou stěnkou (nýt) do díry a přes převis na balkón (nýt).
32. Hrana	3	Stěnkou na balkón a zářezem na terasu (nýt). Podél spáry na stupeň, doleva do vhloubení a na vrchol.
33. Komín	3-	Komínem na polici a po hřebínku na vrchol.

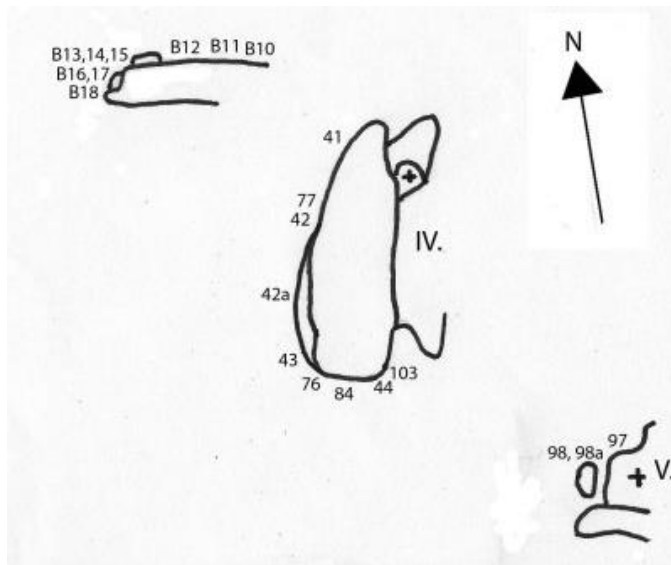
34. Jarda cesta	4+	Přes převislou stěnu do spáry a vzhůru do jeskyňky, vpravo na vrchol.
34a. Jako malý Jarda	6+	Nástup vpravo od Jardy cesty. Převíslou stěnkou přímo do jeskyňky a vpravo na vrchol.
35. Bohušova cesta	(4+ A0) 5+	Z terasy (kruh) přes hladkou plotnu do spáry (skoba). Touto pod převis (skoba) a zprava na vrchol.
35a. Spárka	6+	Podél spárky (skoba) doleva do Bohušovy cesty.
35b. Přímá varianta	6-	Nástup stejně jako Bohušova cesta. Hladkou plotnou přímo a po lištách dále na vrchol.
90. Mariáš	7	Prostředkem vrcholové stěny (2 borháky) pod převis, přímo přes něj a na vrchol.
31. Malý travers	4-	Z rampy vpravo až na výstupek (kruh v cestě Květina). Dál doprava ke spáře a podél ní po stupních na vrchol.



3.4. JZ stěna

74. Kristova léta	5+	Po stupních pod převis (nýt), přímo přes něj a převislými stupni na lávku (skoba, nýt). Přímou přes převis a po hřebeni na vrchol.
36. Zub	3	Komínem na lávku, žlebem pod sklaní okno, úzkým komínem na vrchol.
83. Intuice vědomí	7-	Stěnkou do díry pod převis (nýt). Kolem hrany přes něj a převislou stěnkou na polici (nýt).
37. Rys	4	Koutem na polici (nýt), středem stěny na terasu.
38. Baba	4+	Stěnkou pod převis, kde ústí spára (skoba). Spárou přes něj a přímo na balkón.
75. Drnova	5+	Hladkou stěnou do spárky (skoba) a přímo na balkón.
39. Jeřábek	4+	Hranou po blocích 4 metry vzhůru k výraznému zářezu (kruh). Tímto na balkón.
96. Jižní	4+	Přes převis do stěny a přímo na lištu, převislou stěnkou a převisem na terasu.
40. Kanasta	(4+ A0) 6-	Ze žlábků stěnkou do spárky (kruh) a touto na vrchol.

4. Plotny



4.1. SZ stěna

41. Rendez-vous	3+	Po spodním výšvihu levé části na lávku. Z ní do stěny a vhloubením z bloků (kruh) přímo vzhůru na vrchol.
77. Omyl	4	Nástup pod levou hranou převisu, po liště a stěnkou (kruh) přímo k lavici (kruh). Hladkou stěnkou na vrchol.
42. Zbyňkova cesta	4-	Levou hranou převisu, po liště doprava ke spáře. Spárou a stěnkou na stupeň (kruh) a přímo na vrchol.
42a. Přes převis	(5 A0) 5+	Ve spádnicí spáry přes převis (skoba, kruh) a zleva ke spáře, jako Zbyňkova cesta na vrchol.
43. Tondova cesta	(4 A0) 4+	Podél pravé hrany pod převis. Zprava, nebo přímo (těžší) přes něj (kruh) na ukloněnou lavici. Po ní a dál stěnkou na vrchol.

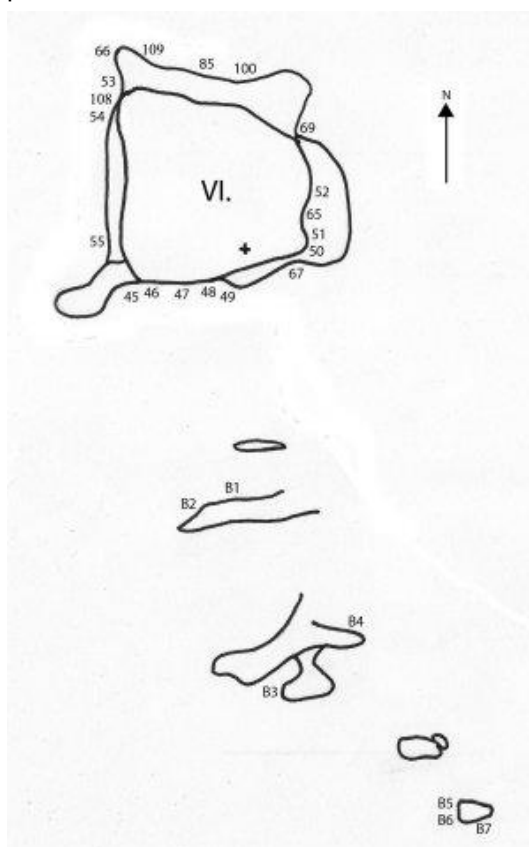
4.2. JV stěna

76. Čtyřskobová	(4 A1) 6+	Zprava kolem západní hrany na lištu (skoba) a hladkou stěnkou (2 skoby) na lavici. Vpravo stěnkou a hranou na vrchol.
84. Sodoma	6+	Středem stěny doprava k hraně převisu (skoba, nýt). Zpět do středu stěny a hladkou stěnou k vrcholovému bloku. Přes něj (skoba) a po hraně na vrchol.
44. Bílá hrana	(5 A0) 6+	Nástup ve spádnicí pravé hrany. Poněkud zprava do výklenku pod převis (kruh). Zleva přes něj a podél hrany (skoba) na vrchol.
103. Gomora	5	Podél doprava ubíhajících spár na lištu (skoba) a přímo nahoru hladkou stěnkou.

5. Pankáč

5.1. SZ stěna

97. Kohoutí hnát	5B	Ze sedu z hrany přes převis na polici.
97a. Kohout plaší smrt	6A	stěnkou ze sedu přímo na polici.
98. Jah Sun	6	Středem převislé stěny a po diagonální liště na lavici pod převisem. Poněkud doleva a přímo přes převis (nýt) na vrchol.
98a. Řízný Ska	7-	Z lavice pod převisem přímo přes převis.



6. Bělák

6.1. J stěna

45. Hrana	3	Hranou 10 metrů pod kolmou stěnkou (skoba). Stěnkou na lavici a z ní hranou na vrchol.
46. Vhloubení	3	Nástup 2 metry vpravo od hrany v plochem koutu. Po blocích na spodní římsu a přímo vzhůru ke spáře mezi lavicí a vrcholovou hranou. Hranou na vrchol.
47. Střední	3+	Středem levé části stěny až pod vystupující blok. Přes něj spárou a přímo na vrchol.
48. Medvědí spára	3	Přímo středem stěny vedoucím koutem, tvořícím spáru až na římsu. Z něj dále ve směru spáry na vrchol.
49. Kapucín	(4 A0) 5	Středem výrazného převisu (skoba) a přímo na lavici, stěnou na vrchol.
67. Žebřík	3	Přímo přes převis 3 metry vlevo od nástupu „Normální cesty“, Výrazným vhloubením na lavici a stěnkou vlevo na vrchol.
50. Normální cesta	2	Z koutu mezi hranou a severovýchodní stěnou 3 metry vzhůru, doleva do vhloubení. Tímto až na vrchol. (Vhodné pro sestup.)

6.2. V stěna

51. Pilíř	4	Nejprve oblou hranou až pod převis (skoba). Přímo přes převis, Vlevo na lavici a z ní
-----------	---	---

65. Mojmírova cesta	(4 A1) 6+	přes další převis. Hranou na vrchol. Středem stěny pod převis. Zářezem v převisu (skoba) doprava na lavici. Přímo přes další 2 převisy (2 skoby) a přes oblou hranu na vrchol.
52. Východní	5-	Pravou částí stěny až pod převis. Odtud doprava na hranu (kruh). Vzhůru přes převis mezi hranou a odštípnutým blokem. Nad převisem hladkou stěnkou a potom již snadno na vrchol.
69. Sestupová	1	Snadným komínem na terasu. Přes bloky doleva do komínu, jím na lavici a snadno na vrchol.

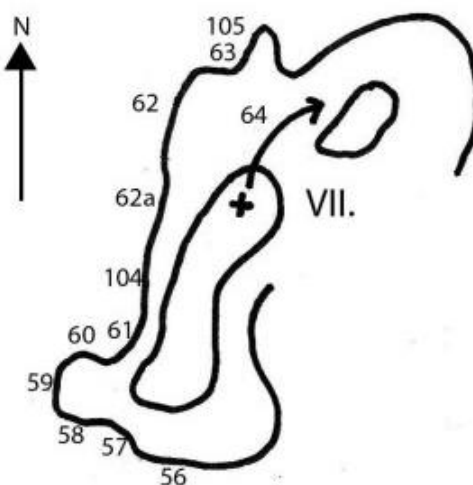
6.3. S stěna

100. Dutý šutry	4+	Stěnou a spárkami k odštípnutým kamenům, přes ně na terasu. Vpravo na lehký pilíř, kterým až na vrcholové plató.
85. Konec rakváčů	8-	Stěnkou a převisem (skoba, nýt) do plotny (skoba) a přes další převis (3 skoby) poněkud doleva na terasu a podél vhloubení na vrchol.
109. Démanty noci	8-	Převisem pod střešovitý převis (skoba), mírně zleva přes něj a plotnou pod další převis. Přímo (borhák) přes něj na terasu. Přes bloky na vrchol.

6.4. Z stěna

66. Mirkova cesta	7-	Stěnkou podél hrany pod převis (kruh), zprava na plotnu (skoba) a vhloubením na terasu.
53. Zlá cesta	(5 A0) 5+	Z balvanu při úpatí plochým koutem (skoba). Přímo přes převis (kruh) a doleva (skoba) na římsu. Šikmo doleva na lávku, tou 2 metry doprava (skoba), nebo přímo převislou stěnou. Přímo na lavici a převislým koutem na vrcholovou plotnu.
108. Zdraví, sílu najdeš v bíru	6	Přes převis do plotny. Touto pod hladkou stěnu. Přímo (nýt) přes ní a podél spáry (skoba) na lavici (skoba) doprava a stěnkou (skoba) přímo na polici. Přes stěnkou na vrchol.
54. Cesta přátel	(5 A0) 5+	Nástup u odštípnutého bloku, přes něj do kouta (skoba). Koutem vzhůru na šikmou lávku (kruh). Z ní přímo vzhůru na římsu (skoba). Z jejího levého okraje koutem 3 metry vzhůru na lavici. Z ní na hranu a touto na vrchol.
55. Rilská cesta	5-	Nástup pod předsálím. Odtud koutem na travnatou terasu. Mírně skloněnou stěnkou zleva a přes převis na první lavici (skoba). Od ní vpravo přes převis na druhou lavici. Doleva k odštěpeným balvanům a podél nich na poslední lavici. Středem vrcholové stěny na vrchol.

7. Kostelník



7.1. JZ stěna

56. Pravá hrana	3	Hranou na vrchol.
57. Pravá cesta	4+	Stěnkou (skoba) na terasu a na vrchol.
58. Levá cesta	5	Levou částí stěnky na terasu a na vrchol.

7.2. SZ stěna

59. Levá hrana	4+	Hranou na terasu a na vrchol.
60. Vhloubení	2	Vhloubením na terasu a na vrchol.
61. Přímá	3-	Výraznou spárou na terasu a na vrchol.
104. Kostelní myši	5+	Pravou částí stěnky po oblínách (skoba) přímo na terasu a na vrchol.
62. Kalač	4+	Hranou na ukloněnou římsu (skoba) a spárkou na terasu a na vrchol.
62.a Kalač přímo	6+	Středem stěny (skoba) přímo na římsu a dál jako cesta Kalač na vrchol.
63. Spára	3-	Spárou na vrchol.

- 4 Stěnkou přímo na vrchol.
2 Přeskok z vrcholu věže na blok pod ním.

B1. Trojí hňápnutí
B2. Kubova
B3. Dvojspára
B4. Stěnkou
B5. Převís zleva
B6. Převís zprava
B7. Stěna jako stěna

- | | |
|-----------|---|
| 5B | Stěnou přes tři výrazné lišty. |
| 5A | Převislou stěnkou a přímo přes převis na hranu. |
| 5A | Dvojspárou na vrchol. |
| 4 | Mírně ukloněnou stěnkou na vrchol. |
| 4- | Zleva přes převis. |
| 3 | Zprava přes převis a šikmou polici. |
| 3 | Stěnkou na vrchol. |

B8. Boulder

- 4+** Nástup pod nevýrazným vhloubením jižního hřebene Hlavní věže. Stěnkou poněkud do
na terasu.

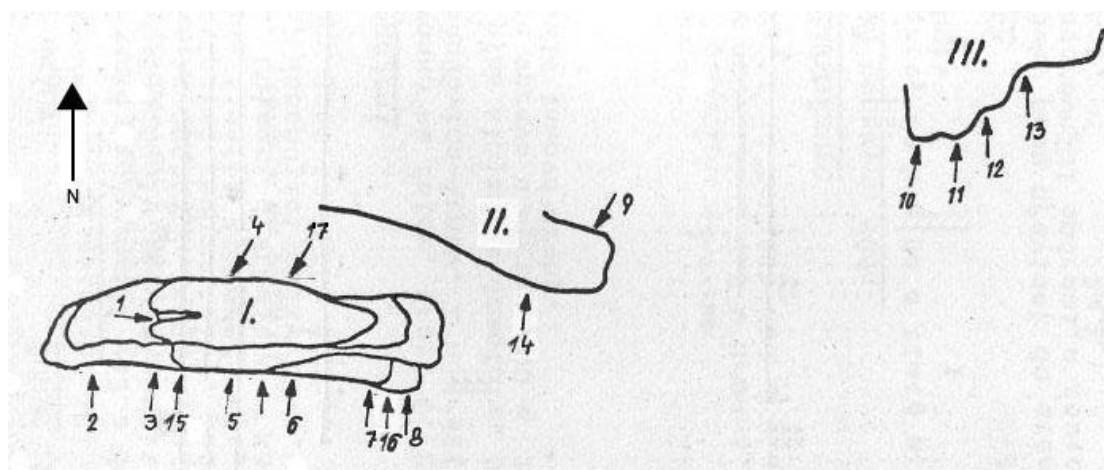
B9. Boulder

- 6A+** Kámen u ohniště pod Hlavní věží. Po lištách a přes převis na plato.

Několik boulderů (B10 – B18) do obtížnosti 5B na okrajové skále.

Přístup k oblasti: Z železniční zastávky Branná 4 kilometry po zelené značce před Josefovou. Skály nalezneme po pravé straně v lese 200 metrů před náspem bývalé lesní lanové dráhy.

Popis oblasti: Oblast je tvořena pevnou ortorulou a poskytuje převážně plotnové lezení. Cesty jsou jištěny pouze fixními skobami a nůty, některé cesty jsou dojištěny kruhy. Výška do 20 metrů.



I. Kámen čarodějnic

- | | | |
|-------------------------|------------|--|
| 1. Komín horských vůdců | 1 | Z terasy do komína a tímto na vrchol. |
| 2. Dlask | 4+ | Z lávky přes převis (skoba) do stěny s vodorovnými spárami a touto na vrchol. |
| 3. Bohémská | (4+ A0) 5 | Podél výrazného zlomu na lavici (nýt). Zprava (skoba) do vodorovné spáry a stěnou pod převis. Podél trhliny (kruh) na terasu. Doprava přes hranu a stěnou na vrchol. |
| 4. Danajská | 3+ | Krátkou stěnou na vrchol. |
| 15. Pantalone | 6+ | Stěnou přímo přes lišty (borhák) na lávku a stejně jako Harlekýn na vrchol. |
| 5. Harlekýn | (5 A0) 6+ | Stěnou na lištu a přes stěnu (3 nýty) na římsu. Z této na lávku, stěnou k vodorovné spáře (skoba). Touto do vhloubení a na vrchol. |
| 18. Konkubína | 8 | Hladkou stěnou podél spárky (borhák), zleva stěnou pře lišty (borhák) a doprava na lavici. Dále přímo převisem a stěnou na vrchol. |
| 6. Kolombína | (5+ A0) 6+ | Stěnou (nýt) na šikmou římsu (skoba). Zprava (kruh) na lávku a doleva na římsu. Stěnou na lavici. Přes jeskyňku pod převis a přes něj (kruh) na vrchol. |
| 7. Pierot | (5 A0) 7 | Vhloubením (skoba) a doprava (skoba) do stěny. Touto (nýt) na lavici, doleva na další lavici a zprava na římsy. Stěnou podél pukliny na vrchol. |
| 16. Scaramuccio | 7- | Koutem pod převis a doleva na lištu. Přímo stěnou (borhák) na lavici a stejně jako Pierot na vrchol. |
| 8. Cesta žlutých motýlů | (5- A0) 5 | Vhloubením do koutu a tímto pod strop (skoba). Doleva (kruh) a na lávku a terasu. Levou částí hrany přes převis a ostřím hrany na vrchol. |
| 17. Pod kontrolou | 5 | Stěnou na lavici a podál spáry přes převis, doleva na vrchol. |

II. Bernardýn

- | | | |
|-----------|----|---|
| 9. Diblík | 6+ | Stěnou na kazatelnu, doprava na hranu a stěnou (borhák) doleva k hraně a tou na vrchol. |
| 14. Spára | 4 | Středem stěny s podél spáry na vrchol. |

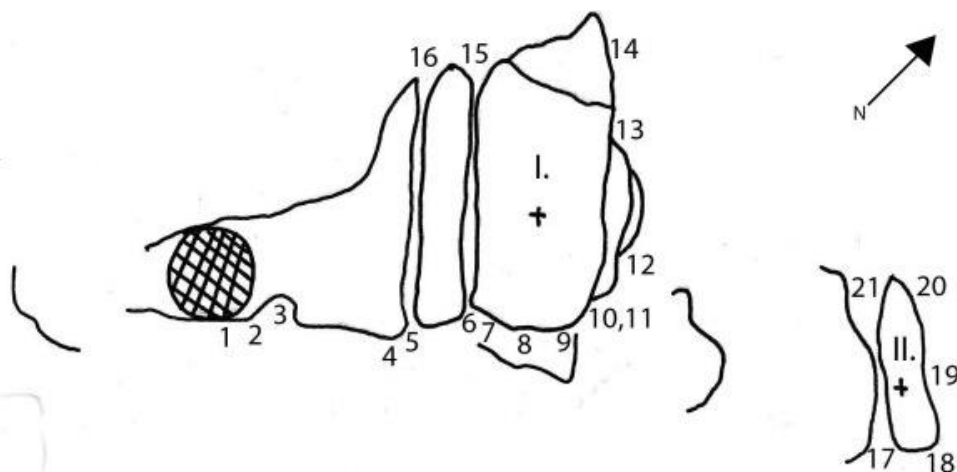
III. Sedátko

- | | | |
|--------------------|----------|--|
| 10. Kořenová cesta | 3 | Stěnou pod převis, doleva za hranu a podél ní na vrchol. |
| 11. Loterie | (3 A0) 4 | Stěnou pod převis (nýt) a zleva na vrchol. |
| 12. Dobrman | 3- | Výrazným zářezem na vrchol. |
| 13. Divoženka | 3+ | Stěnou do spáry a touto přes převis na vrchol. |

Koberštejn

Přístup k oblasti: Z Rejvízu po červené turistické značce asi 2 kilometry k zřícenině Koberštejn a podle mapky k jednotlivým sektorům.

Popis oblasti: Skály jsou tvořeny břidlicí prorostlou křemenem. Poskytují lezení v převážně kolmých stěnách s několika převisy. Cesty jsou jištěny pouze původním jištěním, proto je potřeba oblast považovat za nevyskobovanou.



I. Koberštejn

1. Cesta pánů z Koberštejna	5	Přes stětku doprava do výklenku a ještě 2 metry doprava (hodiny). Podél výrazné spáry přes převis a po šikmých lávkách na kazatelnu ve zřícenině.
2. Lapkova spára	5	Stěnkou na šikmou lištu a doprava do spáry. Touto na kazatelnu pod zříceninou.
3. Malý komín	2	Rozporovým komínem nebo jeho levou stěnkou na terasu.
4. Halapartna	(5 A0) 5	Výraznou hranou pod převislou stěnkou. Přes ni (2 skoby) na hranu a touto na vrchol.
5. Dromedár	3-	Stěnkou do úzkého komína a tímto na vrchol.
6. Hradní komín	2	Výrazným komínem na vrchol.
7. Skalp	4	Koutem a úzkou spárou na stupeň (hodiny) doprava na hranu, přes stětku a plochým zářezem na vrchol.
8. Pečetní	3	Koutkem na stupeň (skoba) a středem členité stěny na vrchol.
9. Platejs	(3+ A0) 4-	Nástup na hraně. Doprava po lávce a dále po římse do jeskyňky (skoba). Doprava na římsu (skoba) a zářezem na vrchol.
10. Tyrolská hrana	(4+ A0) 4+	Komínem v nakupených blocích zleva na lavici (skoba, kruh) Doleva do stěny a jí (skoba) na hranu. Doprava po lávce (skoba), zpět na hranu (skoba) a po ní na vrchol.
11. Černá střecha	6-	Stěnkou podél komína z nakupených bloků pod převis (2 skoby, zde cestu křížuje Tyrolská hrana) a přímo přes něj na lávku (skoba). Přímo plotnou a převisky pod výraznou černou střechu (hodiny). Zářezem ve střechě na vrchol.
12. Čarokráska	(5+ A1) 6+	Středem žebra na lavici (kruh) přímo přes převisy (4 skoby) na plotnu (skoba). Doleva k trhlíně a na lavici pod převisem. Převisem zprava (skoba) a na vrchol.
13. Cesta podzimního deště	6- A2	Stěnkou do jeskyňky a podél komínku na lavici (kruh). Z lavice do vhloubení (2 nýty, skoba) a doprava na hranu (klín, hodiny). Pod hranou převisu 3 metry doprava (nýt, 2 skoby). Potom přímo přes převis do jeskyňky (skoba). Zleva přes hranu (skoba) a zářezem na vrchol.
14. Cesta kaskadérů	(5+ A1) 7-	Spárou pod převis (skoba) a přes převis zprava (3 skoby) na stupeň (skoba). Stěnkou pod výraznou spáru. A podél ní (skoba) na vrchol.
15. Dlouhý komín	2	Výrazným komínem na vrchol.
16. Opomenutá	3-	Podél výrazné spáry na vrchol

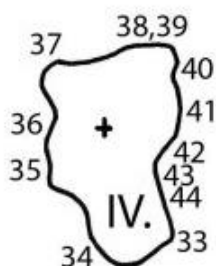
II. Vyhlídková skála

17. Mechový komín	2	Komínem na lavici a podél trhliny na terasu.
18. Strážce	4-	Podél hrany na římsu (skoba) a stěnkou do výlomu v hraně. Stěnkou na vrchol.
19. Plotnou	4+	Středem stěny na lávku a dál na vrchol.
20. Chobotnice	4	Stěnkou do výklenku (skoba), doprava na hranu a touto na lavici. Stěnkou doprava na hranu a na vrchol.
21. Dámský komín	3	Komínem na lavici a podél trhliny na vrchol.



III. Korálek

22. Sestupová	1	Ukloněnými lavicemi na vrchol.
48. Rovnováha	6A+	Ze sedu z bočáku vpravo do trhlínky a přímo na vrchol.
23. Boulder	5A	Středem stěny, přes převis a plotnou na vrchol.
49. Zalomená spára	5C	Podél zalomené spáry na vrchol.
50. Zachariáš	6A	Zleva podél hladké hrany přímo na vrchol.
24. Jidáška	(5 A0) 6-	Stěnkou k výrazné puklině (2 skoby), doleva na hranu a na vrchol.
25. Jen tak...	5	Stěnkou do výrazné spáry a tou na vrchol.
26. Copánek	3+	Spárou do komína a tímto na vrchol.
27. Korálek	6-	Středem stěny (skoba) na lištu (skoba) a spárou na vrchol.
28. Opálová cesta	(5+ A0) 5+	Stěnkou podél trhlíny (skoba) k díře. Z díry doleva do výklenku (skoba) a stěnkou a spárou (skoba) a zleva nahoru.
28a. Blesk	5	Stěnkou na lištu, doprava do spáry a stejně jako Opálová cesta na vrchol.
29. Granátová cesta	(4 A0) 5	Do vhloubení a k trhlíně (skoba) a touto (skoba) na stupeň. Doleva do jeskyňky a spárou na vrchol.
30. Pikanterie	2	Podél výrazné hrany na vrchol.
31. Pohodlná	2	Přes převis s členitou plotnou na vrchol
32. Zahálčivá	2	Členitou hranou na vrchol.



IV. Lesní muž

33. Normální cesta	2	Stěnkou na stupeň a spárou na vrchol.
34. Cesta plotnou	3-	Šikmo doleva do výklenku a na vrchol.
35. Mrazíkův dech	6-	Stěnkou a spárkou na lištu, po ní doprava a podél tupé spáry na vrchol.
36. Rasova spára	5-	Komínkem s křemeny pod převis. Přes něj a spárou na vrchol.

45. Pleška	7+	Pravou částí stěny, zprava přes převis (borhák) a přímo (borhák) na vrchol.
46. Kamizola	7	Levou částí stěny a přes převis (borhák) přímo na vrchol.
37. Skalařský problém	6-	Hladkou stěnkou k hraně a doleva do spáry, to pod převis a hladkým diagonálním komínkem pod vrchol. Vhloubením na vrchol.
38. Diagonální	(5 A1) 7-	Vhloubením s křemenu pod převisek (skoba) a doprava (skoba) do spáry. Podél ní (2 skoby) do díry. Zprava na vrchol.
39. Vous lesního muže	(5 A1) 7	Vhloubením pod převis (2 skoby) a zprava převislou stěnou (2 skoby, 2 nýty). Doleva do vhloubení a na vrchol.
40. Mrazivá	(5 A1) 6+	Podél trhliny na lavici (hodiny) a převislou trhlinou (4 skoby) na vrchol.
47. Pohrobek	7-	Stěnou přímo na polici. Převislou spárou (borhák) a převisy na vrchol.
41. Pahorek	5	Žebrem pod převis (skoba) přes něj a stěnkou na vrchol.
42. Premiantský komín	3-	Zářezem do jeskyňky a komínkem s volnými bloky na vrchol.
43. Etna würlen	6-	Stěnkou pod převis. Spárou (skoba) v převisu do plotny a přímo k odštípenému kamenu. Plotnou přímo na vrchol.
44. Máme rádi barvu zelenou	5-	Stěnkou přímo pod převis. Přes něj a poněkud doleva ke spáře s odštěpy. Touto na vrchol.

Obří skály

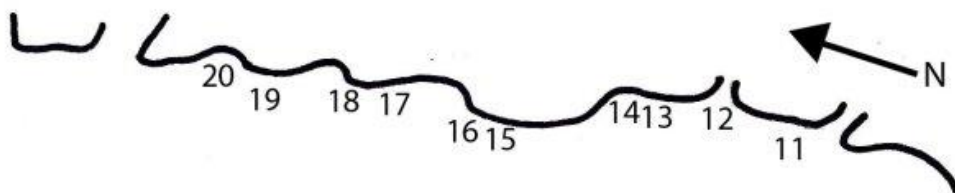
Přístup k oblasti: Z Horní Lipové 4 kilometry po modré turistické značce, nebo z Ramzové 4 kilometry po zelené turistické značce.

Popis oblasti: Skály jsou tvořeny pevnou krystalickou břidlicí a poskytují lezení především v kolmých členitých plotnách. Cesty dosahují výšky do 30 metrů a jsou jištěny pouze fixním jištěním dle popisu.



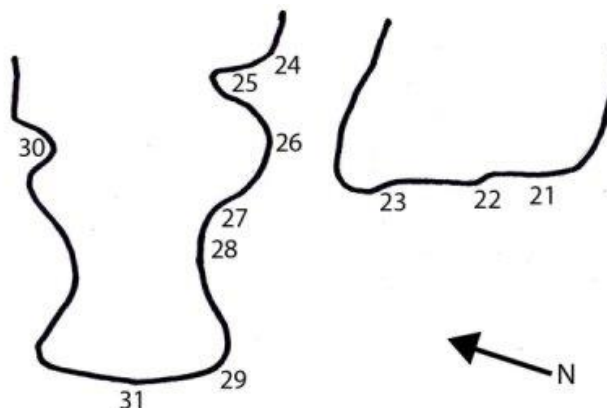
I. Vyhádkové skály

1. Kašpar	3-	Z odštípnutého bloku do výklenku, doprava na hranu a stěnkou na vrchol.
2. Obří cesta	5	Stěnkou do výrazného zářezu, doleva přes převisy a žlábkem na vrchol.
3. Kazajka	4+	Stěnkou do zářezu a tímto pod převis (skoba). Doleva do stěny a podél trhliny na vrchol.
4. Kmínka	4	Stěnkou přímo na stupeň pod převisem (skoba). Vpravo přes převis na další stupeň a podél spáry na vrchol.
5. Toaletní komín	3	Vytlačujícím komínem na terasu a plotnami na vrchol.
6. Učednická	3	Středem plotny ve směru trhliny na vrchol.
7. Samaritán	3	Koutem na šikmou lávku a touto až k hraně vrcholového bloku. Vpravo od hrany na vrchol.
8. Slina	3	Stěnkou do travnatého žlabu a výraznou spárou na vrchol.
9. Večerní	4-	Pravou stěnkou členitého koutu (skoba) a podél koutové spáry na vrchol.
10. Ťulpas	3	Stěnkou na stupeň, vpravo přes převis a přes další převis na vrchol.



II. Ještěřčí skály

11. Knedelhans	(4+ A0) 5-	Stěnkou na lištu pod převisem a přes něj (skoba) přímo na vrchol.
12. Chrastavec	3	Výrazným členitým zářezem na stupeň a pravou hranou na vrchol.
13. Tanečnice	5-	Pravou částí stěny na lávku pod převisem. Převislou stěnkou (skoba) podél trhliny na vrchol.
14. Lomenice	3	Převislým koutem (skoba) doleva na hranu a zářezem na vrchol.
15. Luční cesta	3+	Podél hrany na lávku. Levým okrajem hladké stěny, spárou (skoba) mírně vpravo a členitou plotnou na vrchol.
16. Charita	4+	Podél hrany na lávku a úzkou spárou přímo na vrchol.
17. Cesta dlouhých nožů	5	Podél trhliny na lávku. Z lávky hranou přes převis a na vrchol.
18. Neklidná	3	Koutem na balkónek, 5 metrů přímo vzhůru a doprava zářezem na vrchol.
19. Cesta vůdců	3	Středem stěny na lávku a na vrchol.
20. Podzimní	3-	Vhloubením na vrchol.



III. Skály nad kempem

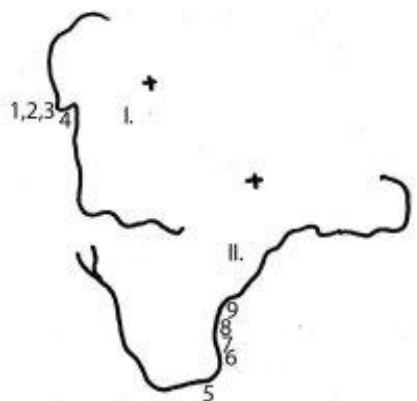
21. Záplata	3	Stěnkou do výklenku. Přes převisek do zářezu a na vrchol.
22. Faun	4	Plotnou podél výrazné trhliny na stupeň. Zprava do stěny a touto na vrchol.
23. Tříkrálová	5-	Vlevo od stromu přes převis, 5 metrů plotnou na hranu a touto na vrchol.
24. Tamburín	3+	Stěnkou na stupeň. Šikmou lávkou doleva do koutů. Zleva na hranu (skoba) a plotnami na vrchol.
25. Zkratka	5-	Převislým koutem na polici, přes další převis na hranu a touto na vrchol.
26. Rohový pilíř	3+	Členitou plotnou na lávku, hranou na stupeň a další hranou na vrchol.
27. Reparát	4	Plotnou pod převis (skoba), přes něj na travnatou lištu a stěnkou na terasu. Vhloubením na vrchol.
28. Odkaz zuřivého skřítky	4	Plotnou k ústí travnatého žlabu a tímto na terasu. Vhloubením na vrchol.
29. Velký pilíř	4	Hranou pod plotnou se spárou. Přes plotnu (skoba) pod převis, doprava na pilíř a středem pilíře na terasu. Vhloubením na vrchol.
30. Panna	4+	Výrazným zářezem 3 metry vzhůru a pod převisem doprava na lávku. Stěnkou doleva na hranu a zleva na vrchol.
31. Údolní	(4+ A0) 6	Středem stěny (skoba) a doleva na stupeň (hodiny). Stěnkou s odštěpy na kazatelnu. Doprava na pilíř a na terasu. Středem převislého pilíře (3 skoby, nýt) na vrchol.

Okolí Písečné

A. Špičák

Přístup k oblasti: Skály jsou na hřebeni Velkého Špičáku u jeskyní na Špičáku. Jedná se o přírodní rezervaci.

Popis oblasti: Skalní oblast je tvořena krystalickým vápencem a poskytuje lezení v kolmých stěnách. Cesty jsou jištěny fixním jištěním a dosahují výšky 15 metrů.



A.1. Pamětní skála

- | | | |
|-----------------------------------|------------|---|
| 1. Řetězová | (4 A0) 4+ | Z balvanu zářezem (skoba) doleva na hranu (skoba) a podél spár doprava na vrchol. |
| 2. Zrcadlo | (4+ A0) 5+ | Stejně jako Řetězová do zářezu, doprava hladkou plotnou (2 skoby) na stupeň a na vrchol. |
| 3. Becke –
Mahringerův traverz | (5- A0) 5 | Stejně jako Řetězová ke skobě a doprava zářezem (2 skoby) ke komínku. Stále doprava na žebro a na vrchol. |
| 4. Kwasničkova
spára | 3 | Stěnkou ke spáře a touto na stupeň a na vrchol. |

A.2. Amfiteátr

- | | | |
|--------------------|------------|---|
| 5. Hrana | 2 | Hranou s výšvihy na vrchol. |
| 6. Špičácké Idaho | 5- | Z jeskyně pod převis (hodiny), přes něj a podél vhloubení na vrchol. |
| 7. Výpadovka | (5- A0) 7- | Koutem a plotnou (2 skoby) do stěny (skoba). Touto do vhloubení a na vrchol. |
| 8. Bumerang | 5- | Plotnou (skoba) do výklenku (skoba). Podél spáry přes převis (skoba) a spárami na vrchol. |
| 8a. Přímá varianta | 6+ | Koutem pod převis, přes něj (nýt) a podél spáry pod další převis. Stejně jako Bumerang na vrchol. |
| 9. Betonářská | (5 A0) 6- | Stěnkou (skoba) dále k nýtu, doleva k odštěpu a přímo na vrchol. |
| 9a. Narovnání | 7- | Z římsy přímo stěnkou (nýt) na lištu a doprava stěnkou na vrchol. |

A.3. Cvičná stěna

- | | |
|----------------------|----|
| 23. První stěna | 3 |
| 10. První kout | 4- |
| 24. Hrana | 4 |
| 11. První komín | 3 |
| 25. Zapomenutá spára | 5+ |
| 12. Druhý kout | 4+ |
| 13. Třetí kout | 3 |
| 14. Druhý komín | 3 |
| 15. Čtvrtý kout | 4 |
| 26. Druhá stěna | 4 |
| 16. Pátý kout | 2 |
| 27. Třetí stěna | 4+ |
| 17. Šestý kout | 3 |

A.4. Zub

Věžička dostupná všemi stěnami.

A.5. Zadní stěna

- 18. Bouldr 1 5A
- 19. Bouldr 2 4C
- 20. Bouldr 3 6C+
- 21. Bouldr 4 4B
- 22. Bouldr 5 5A
- 23. Bouldr 6 4C

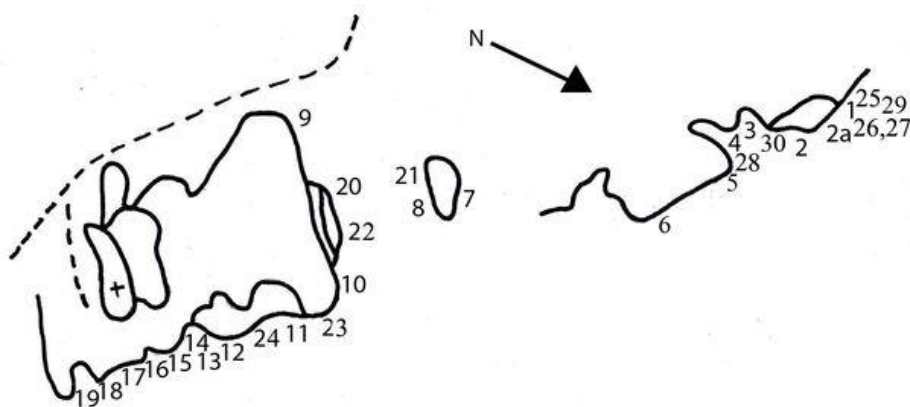
B. Bílé Kameny

Několik cest do 5. stupně obtížnosti na vrcholových skalách tvořených krystalickou břidlicí.

Tři kameny

Přístup k oblasti: Z Nových Losin asi 2 kilometry po modré turistické značce.

Popis oblasti: Skály jsou tvořeny krystalickou břidlicí, místy rozvětralou. Cesty poskytují lezení především v kolmých stěnách, dosahují výšky 20 metrů a starší cesty jsou jištěny pouze fixními skobami dle popisu.



- | | | |
|---------------------------------|------------|---|
| 25. ??? | 4 | Spárou (skoba, nýt) na lavici přímo stěnou a převisem (skoba) na vrchol. |
| 1. Obětní | (4 A0) 4+ | Stěnkou podél spárky vlevo ke smrku a šikmo doleva na odštípnutý blok. Stěnkou podél hrany, nebo přímo na vrchol. |
| 29. Člověka nečeká žádná útěcha | 5+ | Stěnou a hladkou plotnou na lištu (skoba) a dále plotnou na vrchol. |
| 26. Nešlapte na kokoříky | 4 | Stěnkou a plotnou (3 nýty) na vrchol. |
| 27. The fool on the hill | 5- | Stěnou (2 skoby) na blok a stejně jako Obětní na vrchol. |
| 2. Splav | (4 A0) 4+ | Šikmým žebrem do stěny (skoba) pod převis doprava na lavici. Doleva na hranu (2 skoby) a po hraně na vrchol. |
| 2a. Varianta | 5 | Nástup v mírně převísle stěnce 3 metry vpravo od žebra (2 skoby) a na lavici. Dle popisu výše na vrchol. |
| 30. Lapidárium | 6 | Stěnou (skoba) a přímo převisem (skoba), středem stěny na vrchol. |
| 3. Pravý komín | 3- | Komínem pod převis, zleva na vrchol. |
| 4. Levý komín | 3- | Komínem přes vklíněný balvan (hodiny) přímo a průlezem na vrchol. |
| 28. Přemyslovské rock'n'wall | 5+ | Stěnou podél hrany (3 nýty) na vrchol. |
| 5. Pálená | (5 A0) 5 | Středem stěny (4 skoby) přímo na vrchol. |
| 6. Užovka | (5- A0) 6 | Stěnkou doleva ke spáře a na kazatelnu. Podél trhliny přes převisy (2 skoby) na římsu a doprava na vrchol. |
| 7. Východní cesta | 3- | Stěnkou na římsu a na vrchol. |
| 8. Západní cesta | 3+ | Stěnkou doprava na římsu, doleva do vhloubení a na vrchol. |
| 21. Cip | 5 | Prostředkem stěny přímo na vrchol. |
| 9. Pravá hrana | (4+ A0) 5+ | Stěnkou do výklenku a převislou stěnkou (3 skoby) na terasu. |

20. Dvacátá	(4+ A1) 7	Z římsy do stěny a mírně vpravo (3 skoby) k trhlíně. Doprava na lištu (nýt), stěnou (skoba, nýt) pod převis a doprava nebo přímo na vrchol.
20a. Varianta	7	Hladkou stěnkou přímo k nýtu a dále jako Dvacátá.
22. Piňonova	7+	Stejně jako Dvacátá do trhliny a pak přímo stěnou (2 nýty) a převisem (skoba) na vrchol.
10. Levá hrana	(3+ A0) 4	Stěnkou na lávku, na její levý okraj a převislou stěnkou (skoba) na hranu. Touto na vrchol.
23. Severní pilíř	5+	Převislým pilířem (2 nýty) na lavici a stěnkou na vrchol.
11. První kout	4-	Koutem pod komín a tímto na balkón. Doprava do výklenku (skoba), dále na hranu a po ní na vrchol.
24. Sniper	8	Střechovitým převisem (3 borháky, 2 skoby) do stěny (borhák) a na vrchol.
12. Druhý kout	4	Předskalím a stěnkou doleva na římsu. Doprava do zářezu (skoba) a na terasu. Z terasy středem stěny na vrchol.
13. Rohatá	(5- A0) 5	Pilířem na římsu a přes stupeň na šikmou lavici (skoba). Převislou spárou (skoba) na vrchol.
14. Šomův odkaz	4+	Vhloubením a doleva na lavici se stromem. Koutem a komínkem (skoba) pod převis, doprava na stupeň a podél trhliny na vrchol.
15. Promenádní	3+	Vhloubením pod převis a zleva na lavici se stromem. Doleva do koutu a na vrchol.
16. Masox	5+	Stěnkou pod výraznou spáru. Podél spáry do jeskyně (2 skoby) a na vrchol.
17. Bezedná	4+	Stěnkou do zářezu pod převisem (skoba) a přes převis (skoba) na vrchol.
18. Jeřabinka	3+	Stěnkou do hnízda, doleva na šikmou římsu (skoba), doprava na hranu a na vrchol.
19. Poslední	2	Zářezem na terasu.

Dále je možno prostoupit stěny věžičky jinými směry s většinou technickými a bouldrovými problémy do obtížnosti 6.

Ostružná

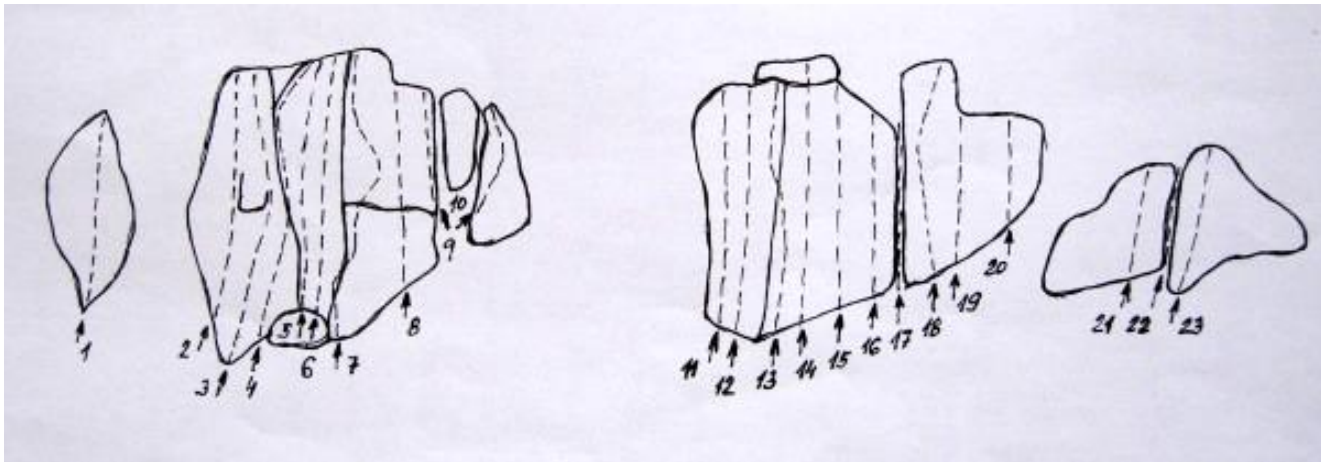
Přístup k oblasti: Z nádraží Ostružná podél kolejí asi 200 metrů směrem na Hanušovice a doprava ke skalám v lese.

Popis oblasti: Skálu tvoří dva výrazné pilíře a několik menších skalek. Lezení převážně v kolmých stěnách s několika převisy. Fixní jištění na dobrých skobách. Výška stěn do 15 metrů.



1. Ostruha	2	Podél hrany na vrchol.
2. Trhlina	3	Podél trhliny na vrchol.
3. Žebro	3-	Po hraně na stupeň (skoba) a podél spáry na vrchol.
4. Hnízdo	4	Plotnou do zářezu, pod převis a vpravo na vrchol.
5. Spára	4+	Podél výrazné spáry (skoba) na vrchol.
24. Mnichovská dohoda	7-	Levou částí stěny přímo (borhák) na vrchol.
6. Hrošice	6	Středem stěny a převisem do spárky. Podél ní na vrchol. (Nejištěno!)
7b. Rovný pilíř	6-	Stěnou vlevo od hrany (borhák) přímo na hranu a dále jako Pilíř na vrchol.
7. Pilíř	5	Hranou (2 skoby) na terasu, stěnkou doleva a na vrchol.
7a. Pilíř-přímá varianta	5+	Stěnkou a převisem přímo na terasu a podél hrany na vrchol.
8. Střední	5+	Z vhloubení přes převis (2 skoby) a stěnkou na vrchol.
9. Pokrývač	4	Hranou, nebo stěnou vpravo (skoba) a plotnou na vrchol.
10. Stěnka	4+	Stěnkou (skoba) a hranou na vrchol.
11. Levá spára	3-	Podél spáry na vrchol.
12. Pravá spára	3	Podél spáry na vrchol.
13. Hrana	3+	Stěnkou (skoba), doleva za hranu a na vrchol (2 skoby).

14. Klobouk	4+	Podél trhliny pod převis (skoba), stěnkou na římsu (skoba) a pod převis (kruh). Přes převis na vrchol.
15. Hip hop	4+	Podél trhliny (2 skoby) na římsu a stěnkou na vrchol.
25. Nenápadná	4+	Převislou stěnkou a stěnkami s převisy přímo na vrchol.
16. Kapraďová	3	Stěnkou s lištami na vrchol.
17. Komín	2	Komínem (skoba) na vrchol.
18a. Ptačí	6+	Podél převislé hrany (borhák) na vrchol.
18b. Potulka	6	Převislou stěnou (2 borháky) přímo na vrchol.
19. Hodinář	3	Spárou s vklíněnými balvany na vrchol.
20. Krátká	3+	Stěnkou s puklinou na vrchol.
21. Šedivá	3+	Stěnkou a vhloubením (skoba) na vrchol.
22. Komínek	2	Podél komínku na vrchol.
23. Jeřabinka	3-	Přes převis na hranu a po ní na vrchol.



Ondřejovice

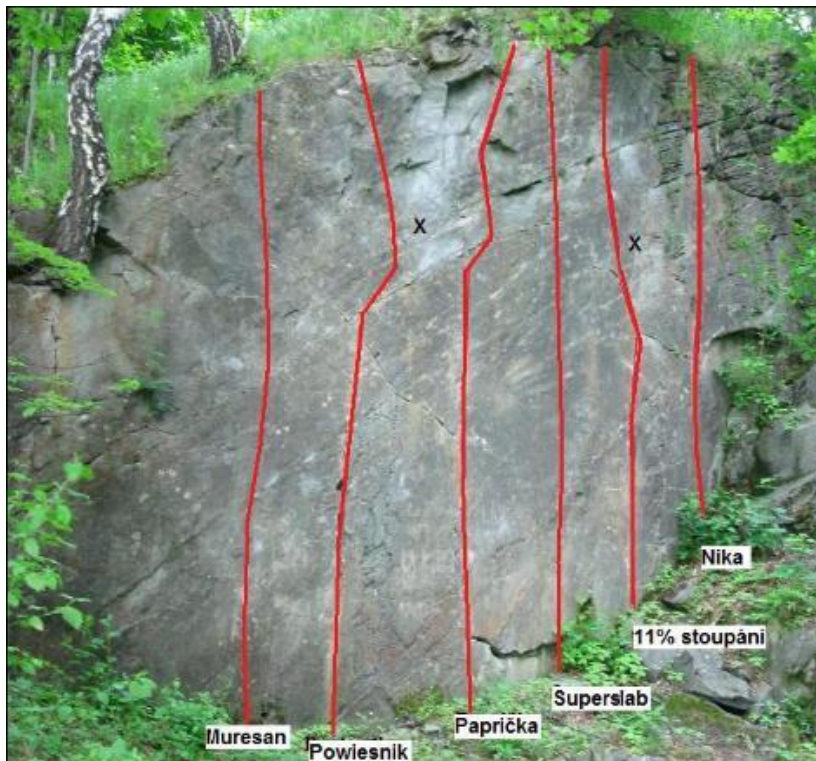
Přístup k oblasti: Z Ondřejovic asi půl kilometru po modré značce směr Zlaté hory. V prvním remísku dojdeme k bývalému lomu, kde se oblast nachází.

Popis oblasti: Oblast tvoří kolmé hladké stěny, místy s voštinami, a silně převíslá střecha s náročnějšími cestami. Cesty jsou vesměs zajištěny borháky a výška stěn je do 8 metrů. Vzhledem k tomu, že se jedná o bývalý lom, dávejte pozor na volné bloky! (dále popsané cesty, by měly být dostatečně vyčištěny, ale i přesto je nutná zvýšená opatrnost)



I. Plotnová

- | | | |
|-----------------|----|---|
| 1. Muresan | 7- | Hladkou plotnou po malých lištách přímo na vrchol. |
| 2. Powiesnik | 6+ | Spárou a hlakou stěnou (borhák) na vrchol. |
| 3. Paprička | 7 | Úzkou spárkou a hladkou stěnou (borhák) na vrchol. |
| 4. P-Superslab | | Hladkou plotnou přímo na vrchol. (volný projekt s náročnějším bouldr problémem, hodí se bouldrmatka). |
| 5. 11% stoupání | 7- | Plotnou a tenkou spárkou, později stěnou po lištách (borhák) na vrchol. |
| 6. Nika | 5 | Stěnou podél trhlin přímo na vrchol. |



II. Voštinová

- | | | |
|---------------------|----|---|
| 7. S. R. Kellner | 4 | Koutem a plotnou vpravo (borhák) přímo na vrchol. |
| 8. Kát'a | 8- | Hladkou stěnou přes dva převísky (borhák) a cestou S.R. Kellner na vrchol. |
| 9. Delinčák | 7- | Ukloněným koutem (borhák) a stěnou vlevo (borhák) do spáry a přímo do další spáry, touto na vrchol (borhák). |
| 10. Vasilův kout | 6 | Koutem do jeskyňky (borhák) a vpravo stěnou přes díry na vrchol (borhák). |
| 11. Karl Müller | 7 | Stěnou do plotny (borhák) a touto přímo na lištu (borhák). Zleva na vrchol (borhák). |
| 12. RP | 7- | Stěnou přes voštiny (borhák) do koutu a ním na vrchol. |
| 13. Gavlas | 8 | Převíslým koutem (3 borháky) a přes poslední převís zprava na vrchol (borhák). |
| 14. Medika | 8- | Stěnou pod převíslou hranu (borhák) a podél ní (2 borháky) do spárky, touto na vrchol. |
| 15. Duchoň | 7 | Stěnou a převísem (borhák) na polici a koutem (borhák) na vrchol. |
| 16. Prostatix | 7+ | Stěnou (borhák) přímo k hraně a vlevo do plotny. Touto na vrchol. |
| 17. Kápo | 7 | Stěnou pod střechu (borhák) a spárou přes ní do plotny (borhák). Doprava na vrchol (borhák). |
| 18. Cesta bojovníků | 9 | (RM) Stěnou pod střechu (borhák), přímo na lišty (borhák) a stěnou podél hrany (borhák) na vrchol (borhák). (věnováno památce Jirky Jedličky) |

19. Friedlova střecha 8- Převislou stěnou podél koutu (borhák), vlevo traverz dva metry (borhák) a přímo po lištách na vrchol (borhák).
20. Ruchertův kout 6 Koutem podél střechy (2 borháky) na vrchol.
21. Gabča 7+ Hladkou stěnou (borhák) na lištu a přímo (borhák) na vrchol (borhák).
22. R. Polsch 7 Hladkou stěnou (borhák) do sokolíku (borhák) a koutem doleva na vrchol.

III. Masiv

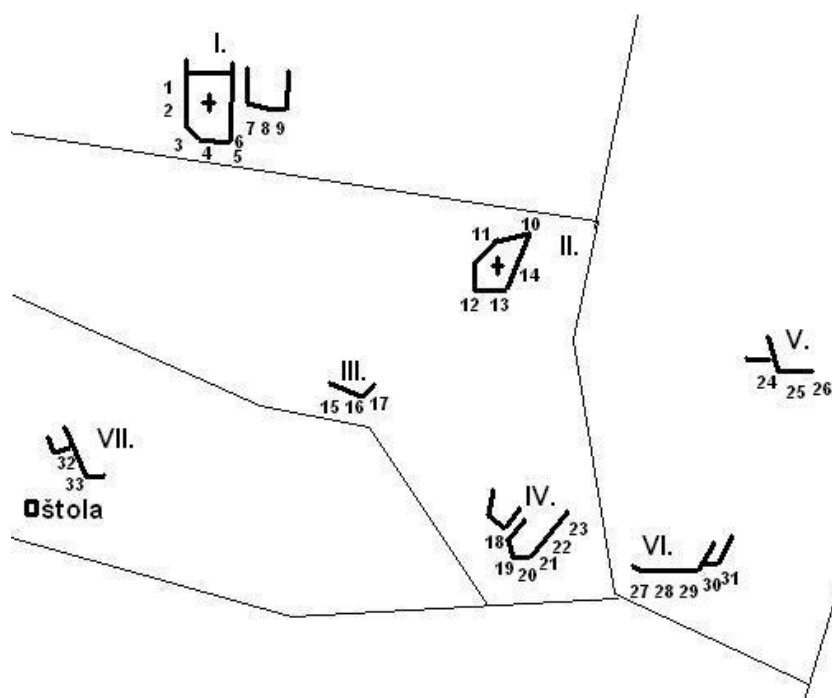
Šest cest obtížnosti 2 – 4+ UIAA, dojistitelné vyjímatelnými prostředky.



Studený Zejf (bouldering)

Přístup k oblasti: Oblast nalezneme na levém břehu řeky Bělé nad jezem mezi Písečnou a Širokým Brodem. Od jezu přes silnici do stráně ke skalám.

Popis oblasti: Oblast je tvořena dvěma věžkami a několika balvany z pegmatitu, případně břidlice. Cesty dosahují výšky do 7 metrů a jsou určeny především začínajícím lezcům. Pokud není uvedeno jinak byly cesty přeženy v letech 1970-75 místními lezci (R. Suchanec s druhy).



I. Houbařská vyhlídka

B1. Starý boulder	3	Ze sedu stěnkou a spárkou na vrchol.
B2. Nový boulder	5C	Ze sedu stěnkou a puklinou na vrchol.
B3. Levá hrana	5C	Do vhloubení (hodiny) a na kazatelnu. Přes převis zleva na vrchol.
B4. Údolní	6A	Přes převis a stěnkou pod další převis. Tímto přímo na vrchol.
B5. Pravá hrana	5A	Hranou na stupeň a přes volné bloky s hodinami na římsu. Stěnkou na vrchol.
B6. Netahat, vylomiš!	3+	Stěnkou k volnému odštěpu, podél něj na římsu a stěnkou na vrchol.
B7. Levý boulder	3	Při hraně ze sedu na vrchol.
B8. Krystalový	5A	Středem plotny ze sedu na vrchol.
B9. Pravý boulder	3	Ze sedu spárou a hranou na vrchol.

II. Strážce Studeného Zejfu

B10. Východní hrana	1	Podél hrany na vrchol.
B11. Severní stěna	3+	Stěnkou přímo na vrchol.
B12. Západní hrana	3	Podél hrany na vrchol.
B13. Převis	5A	Přes převis a stěnou na vrchol.
B14. Jižní stěna	3	Stěnkou na vrchol.

III. Pod věží

B15. Vyprodáno	3-	Stěnkou na vrchol.
B16. Divadelní	3	Středem stěny na vrchol.
B17. Poslední lístek	3	Ze sedu podél hrany na vrchol.

IV. Čertovy schody

B18. Travnatá spára	3-	Spárou a stěnkami na vrchol.
B19. Pilířek	5B	Podél pilířku na vrchol.
B20. Hranka	4	Pravou částí pilířku přímo na vrchol.
B21. Levá spára	3	Ze sedu podél spáry na vrchol.
B22. Pravá spára	3	Ze sedu podél spáry na vrchol.
B23. O překot	6A	Ze sedu stěnkou mírně doprava na vrchol.

V. Jiný kámen

B24. Maltézský sokol	5B	Ze sedu stěnkou do spárky a ní na vrchol.
B25. Sokolíček	6A+	Ze sedu přímo spárou na vrchol.
B26. Falkon	5C	Ze sedu pravou spárkou a hranou na vrchol.
B26a. Hrana Falkona	6A	Ze sedu podél hrany na vrchol.

VI. Pocestný

B27. Boční	3	Podél hrany na vrchol.
B28. Prostřední	3+	Levou částí plotny na vrchol.
B29. Pocestný	6A+	Ze sedu stěnkou přímo po krystalech a plotnou na vrchol.
B30. Cestář	5C	Ze sedu podél převislé hrany na vrchol.
B31. Prorok	5C	Ze sedu přes převísek a pak ještě jeden převis na vrchol.

VII. Nad štolou

B32. Do lesička	3	Přes balvan a plotnou na vrchol.
B33. Plotýnka	5A	Pravou částí plotny přímo na vrchol.