

# OKOLÍ JIHLAVY

Zdeněk Láník—Karel Neubauer

Skály v okolí Jihlavy jsou v několika skupinách. Významnější jsou stěny u Malého Beranova a Bílá skála v údolí Příseckého potoka.

## I. SEVERKA U JIHLAVY

Skupina stěn vysokých do 20 m. Skála je orientována na S, proto jsou stěny po dešti delší dobu vlhké.

Přístup: z Jihlavy od konečné stanice trolejbusu „C“ proti hotelu Jihlava. Přejdeme komunikaci k hotelu, obejdeme je z levé strany, tím se dostaneme nad stráně. Po cestičce sejdem k řece, odtud dopr. po proudu řeky pod stěny.

- |  |                               |
|--|-------------------------------|
| 1. Skluzavka. — III.                           | 7. Zarostlá. — III+.          |
| 2. Vztekla. — III.                             | 8. Měkká cesta. — V.          |
| 3. Cesta Slováků. — III.                       | 9. Očištěná. — III.           |
| 4. Obejda. — III.                              | 10. Nejištěno. — III+.        |
| 5. Nahatá cesta. — IV— A <sub>1</sub><br>(4+). | 11. Piskovcová stěna. — III+. |
| 6. Myší stěna. — III.                          | 12. Lákavá spárka. — III.     |
|  | 13. Mrazík. — III+.           |
14. Oskobovaná. Z velkého balvanu 2 m vzhůru, odtud vl. do kouta, jím vzhůru na plošinu. Šikmo dol. vzhůru a přes převis. — IV—; K. Neubauer—K. Sýkora, 1982. N přímo ve spádnicí žlábkou, stěnkou do kouta a dále stejně. — IV; K. Sýkora, 1983.
15. Cesta pramene. Koutem cesty č. 14 pod l. okraj střechy. Odtud dol. pomocí sk. pod střechu. Dol. přes hranu (sk.), vzhůru koutem (sk.) na vrchol. — IV A<sub>1</sub>; K. Neubauer—J. Svoboda, 1982.
16. Jirkův sen. Od první sk. č. 15 přes střechu pomocí sk. a vzhůru koutem (sk.). — III A<sub>1</sub>; J. Konopecký—K. Sýkora—J. Svoboda, 1982.
- |                     |   |
|---------------------|---|
| 17. Poučná. — III+. | 22. Lišák. — IV—.                                 |
| 18. Plotnou. — III. | 23. Cesta kapek. — III+.                          |
| 19. Čistič. — IV.   | 24. Údolní klikatá. — IV— A <sub>1</sub><br>(4+). |
| 20. Nebojsa. — III. | 25. Direkta. — IV A <sub>1</sub> (4+).            |
| 21. Šero. — III—.   |   |
26. Vyzývavá. Z police plotnou ve spádnicí špice nejvyššího převisu, přímo přes něj na plošinu a na vrchol. — V—; P. Pána—J. Svoboda, 1983.
27. Údolní pravá. a) Plochým pilířkem, krok dol. na polici. Plotnou přímo na pr. okraj převisu, dále přes převis na plošinu. — IV; K. Neubauer—K. Sýkora, 1982.
- b) Mimo převis dopr. na plošinu. — IV; J. Novák, 1982.

28. Hrana špejlí. — III.  
29. Důvěřivec. — III.  
30. Vločka. — III.  
31. Ohava. — III.

32. Konečně. — IV.  
33. Skluzavka. — III.  
34. Honzova stěna. — III.  
35. Oblafnutá. — III.

## II. STĚNKY U JIHLAVY

Dvě malé 5m stěny nad silnicí s mod. zn. Je zde 11 cest z l. 1981 až 1983.

Přístup: od hl. nádr. v Jihlavě ve směru k osadě Helenín, 10 min. chůze.

## III. JAVOŘICE

U nejvyššího vrcholu Jihlavských vrchů Javořice (837 m n. m.) kolem zříceniny hradu Štamberka jsou skupiny na sebe navršených žulových balvanů, vysoké 10–15 m. Všechny skály v okolí Javořice jsou chráněny a horolezecká činnost zde není povolena.

## IV. ČERTŮV HRÁDEK NA ČEŘÍNKU (717 m n. m.)

Na vrchu Čeřínek jsou skupiny žulových bloků Čertův hrádek a Hláska, členěných v rozmanité skalní útvary. První výstupy před r. 1960. Čertův hrádek je chráněn přírodní výtvar a horolezecká činnost zde není povolena.

Výstupy z l. 1970–1980 uskutečnili P. Baar, Z. Dvořák, P. Hekl, Z. Láník, K. Neubauer. Jména lezců a názvy dříve vykonaných cest uvádíme pouze pro registraci.

### A. Čertův hrádek

- |                                  |                                |
|----------------------------------|--------------------------------|
| 1. Rozporák. — III+.             | 6. Hradní. — III.              |
| 2. Cesta k vertikále. — III.     | 7. Mastná spára. — III.        |
| 3. Nouzový východ. — IV.         | 8. Rychlý dech. — IV.          |
| 4. Mušky. — IV+ A <sub>2</sub> . | 9. Travers (až k č. 3). — III. |
| 5. Slimák. — IV A <sub>2</sub> . |                                |

### B. Hláska

- |  |                     |
|--|---------------------|
| 10. Stará cesta. — III+ A <sub>1</sub> . | 13. Kamarád. — III. |
| 11. Excentrická spára. — III.            | 14. Potítka. — III. |
| 12. Vertikální spára. — III+.            |                     |

## V. SKÁLY V MALÉM BERANOVĚ

Asi 20 m vysoká stěna.

Přístup z Jihlavy po čer. zn. 5 km, popř. autobusem měst. dopravy na konečnou v Malém Beranově. Odtud po silnici s čer. zn. směrem na Luka n. Jihl. Skála vyrůstá nad zatáčkou silnice a je zdaleka vidět.

1. *Hračka*. Kolmou plotnou na plošinu a spárou přes převisek nahoru. — III; K. Neubauer—K. Sýkora, 1982.
2. *Dřevorubecká*. Pod převísem T dopr. vzhůru do kouta, přes malý převisek na plošinu, spárou ve spádnicí a šikmo dopr. nahoru. — III—; A. Benda—Z. Láník—J. Novák, 1981.
3. *Požitková*. Přev. skalním výšvihem do ukloněných ploten k hladkému břichu (pod ním sk.), přes ně a vzhůru na vrchol. — IV; K. Sýkora—J. Svoboda, 1983.
4. *Poslední leč*. Přes převís dopr., převísem vzhůru a dol., středem plotny v nápadných děrách vzhůru pod 1. okraj převísu, převísem na vrchol — 4 sk. — V; J. Dásek—K. Neubauer, 1983.
5. *Mechaři*. — IV; K. Sýkora—J. Svoboda, 1983.
6. *Stopař*. Přev. koutem (sk.) na plošinu, T vlevo (sk.), koutem přes převís a na vrchol. — V—; neznámí lezci. První známý průstup A. Benda—Z. Láník, 1981.
7. *Výkyv*. — IV; neznámí lezci.
8. *Vertikální omyl*. — IV+; A. Benda—Z. Láník—J. Novák, 1982.
9. *Direttissima*. — IV+; K. Sýkora—J. Svoboda, 1983.
10. *Asfaltová*. Z plošinky nad sk. v č. 8, vodorovně dopr. do kouta. Přes převís pod hranu, vpr. od hrany plotnou na blok, dále mírně dopr. plotnou a koutem na trav. plošinu a lehce na vrchol. — IV+; K. Neubauer, 1983.
11. *Do kopce plotnou*. — IV A<sub>1</sub>; A. Benda—Z. Láník. — 5—; Z. Fojtásek—Z. Láník, 1982.
12. *Hladká hrana*. IV—; P. Kubát—Z. Láník, 1980.
13. *Do kouta*. — III; neznámí lezci.

## VI. PTAČÍ SKÁLY

Skupina stěn vysokých do 20 m.

Přístup od skály v Malém Beranově po čer. zn. ve směru na Luka n. Jihl., projdeme lomem a stále podél řeky k lávce, která vede k lomům na druhé straně řeky. Na l. břehu, ve stráni vpr. nad lávkou je Vstupní stěna a dále dopr. jsou roztroušeny další skály, které kryje hustý podrost. Zdaleka je vidět ve stráni Lá mavou stěnu.

Výstupy v l. 1980—1983 uskutečnili Z. Láník, K. Neubauer, K. Sýkora, čistě J. Novák, P. Pána.

### A. Vstupní stěna

1. *Deštivá*. — III+.

### B. Dvojková

#### C. Lá mavá stěna

2. *Staronová*. — III+.
3. *Cherubín*. — V—.
4. *Zdenkova*. IV—.
5. *Pokušení*. — V, III.

#### D. Těžká

9. *Mechařova plantáž*. — III—.
10. *Spárou*. — IV— A<sub>1</sub> (5).

#### E. Převislá

12. *Humus*. — III.
13. *Nedokončená*. — III+.
14. *Ptačí střecha*. — IV+ A<sub>2</sub>.

#### F. Oblíbená

17. *Věčka*. — III.
18. *Převisky*. — III A<sub>1</sub> (4).

6. *Spára*. — III+.
7. *Trávou i skálou*. — III.
8. *Vtlačená cesta*. — III.

11. *Dia spára*. — IV— A<sub>1,2</sub>.

15. *Krize*. — IV A<sub>0</sub> (4+).
16. *Zahradník*. — V—.

19. *Dlouhánova*. — IV—.
20. *Náhodná*. — III—.

## VII. BÍLÁ SKÁLA

Významná skála z hrubozrnné vyvřeliny, vysoká 25 m a 100 m dlouhá, je v romantickém údolí Příseckého potoka, pravého přítoku Jihlavy.

Přístup ze stanice Luka n. Jihl. po čer. zn. směrem k Jihlavě do vísky Předboř. Hned před vsí dol. cestou proti toku Příseckého potoka. Asi po 30 min. chůze dojdeme ke skále, která je dobře viditelná.

První výstupy prostoupili před r. 1945 němečtí lezci. Výstupy v l. 1980—1983 prostoupili jihlavští lezci.

1. *Růžička*. — III—.
2. *Plazivec*. — IV—.
3. *Váhavá cesta*. — IV—.
4. *Solíčko*. — IV+.
5. *Vzdušná*. — IV—.
6. *Cesta strachu*. — IV—.
12. *Neznámá*. — III+.
13. *Kovbojská*. — III+.
14. *Yvona*. — V—.
15. *Německá cesta*. — IV—.  
a) N zleva — IV A<sub>0</sub>.  
b) Vpravo — IV—.
16. *Střecha*. — V— A<sub>3</sub>.
17. *Letecká*. — V.
7. *Hladomorka*. — IV A<sub>1</sub> (5).
8. *Za pultem*. — IV—.
9. *Nos*. — III+.
10. *Opona klidu*. — III+.
11. *Zapomenutá*. — III+.
18. *Koutova*. — IV.
19. *Pěkná plotna*. — IV.
20. *Divná cesta*. — III+.
21. *Rychlá cesta*. — III+.
22. *Napřímená*. — IV+.
23. *Ďardova cesta*. — V—.
24. *Traversová*. — IV.
25. *Klackův převís*. — A<sub>1,2</sub>.

---

# POVODÍ JIHLAVY

Karel Cídl

Celý tok řeky Jihlavy od Vladislavi až po Ivančice a podobně i údolí řeky Oslavy jsou lemovány skalními útvary, které jsou vhodné pro cvičné horolezecké výstupy.

Po stránce geologické a morfologické je celá oblast částí předhůří Českomoravské vrchoviny. Kdysi mohutné pohoří, které se zde v pradávných dobách rozkládalo, bylo erozivní činností změněno v mírně zvlněnou náhorní plošinu, v níž si řeky Jihlava, Oslava a Rokytá vyhloubily svá koryta.

Základním stavebním kamenem celé oblasti je prahorní žula, kterou nacházíme hlavně v západních částech, a rula (bílé a šedé granulity), která se objevuje ve východních částech. Skály jsou rozrušeny soustavou puklin, podél nichž probíhá další členění. Na prudkých svazích vznikla místa rozsáhlá suťoviška. Horolezecky významné jsou zejména dvě skupiny v údolí Jihlavy, *Wilsonova skála* u Hartvíkovic a *Baby* mezi Templštejnem a Mohelnem.

Přístup: oblastí prochází žel. trať Brno—Jihlava a Brno—Znojmo s odbočkou na Oslavany. Vhodné je autobusové spojení Brno—Mohelno.

## I. WILSONOVA SKÁLA

Dříve vynikající cvičná skála. Spodní část byla v r. 1980 zatopena. V současné době slouží horní část nad hladinou jezera jako cvičný terén s řadou cest.

Přístup: a) ze zast. ČSAD v Hartvíkovicích po čer. zn. na vrchol skály (15 minut); b) ze žel. stanice Studenec na trati Brno—Jihlava po žl. zn. do Hartvíkovic (asi 1,5 hod.); c) ze žel. stanice Náměšť nad Osl. na trati Brno—Jihlava směrem na Třebíč, za stanicí odbočit dol. na zrušenou silnici, z ní opět dol. po polní cestě přes údolí potoka do Vícenic a odtud po silnici do Hartvíkovic (1,5 hod.); d) vozem je možno dojet do Hartvíkovic.

U Wilsonovy skály lze tábořit na břehu přehrady, asi 10 min. od skály.

Nástup na všechny cesty je možný:

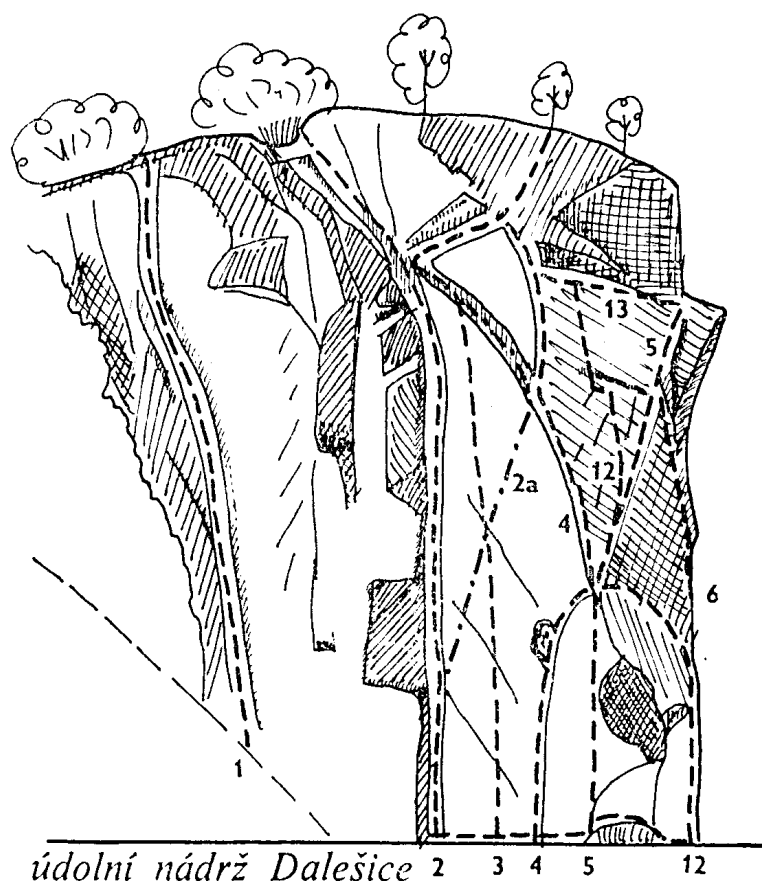
a) sl. z vrcholu skály (zábradlí) na plošinu nad hladinou (40 m);

b) T zprava, viz cesta č. 11.

1. *Horní komín.* Zcela vl. v Z stěně vede komín, který sledujeme až na vrchol. — V; J. Jirůšek—V. Zavřel, 1953.

2. *Střední komín.* N T do komína, pr. stěnou komína na

## WILSONOVA SKÁLA - Z stěna



plošinu (jišt.). Odtud vzhůru místy komínem, místy po žebro ohraničujícím zl. komín. — IV; R. Antoníček—J. Voda, 1953.

*Varianta.* Několik m nad st. odbočíme dopr. do stěny. Stěnou až na jišt. na hraně.

3. *Vaškova cesta.* Středem kolmé stěny až na polici v horní části stěny. Dále jako cesta 4.—V; M. Bůžek—M. Holzer, 1963.

4. *Levý pilíř.* N z levé části plošiny (často těsně pod hladinou) na hranu a po ní do výklenku pod převisem (jišt.). Odtud šikmo vl. po poličce. Z konce poličky několik kroků vzhůru pod přev. zářez a jím vzhůru na vrchol. — V; J. Jirůšek—J. Vlach—V. Zavřel, 1953.

5. *Normální cesta.* Z pr. okraje zmíněné plošiny mírně šikmo dopr., asi 10 m málo výrazným vhloubením, pak šikmo dopr. a přes stěnkou na hladkou plotnu pod převisem. Pomocí sk. šikmo vzhůru přes převis (nejt. místo). Nad převisem na lávku (jišt.). Odtud snadno vhloubením přes mírný převis na vrchol buď: a) přímo vzhůru přes hladké plotny a převis pod vrcholem, nebo: b) vpr. pod vrcholový blok, který obcházíme vpr. — IV—V; A. Flek—J. Vlach, 1946.

6. *Hrana.* Po nevýrazném pilíři přímo vzhůru na jišt. pod převisem na cestě 7. Odtud T dol. na n. c. a jí dále na vrchol. — IV; J. Děřda—V. Zavřel, 1958.

7. *Dřevorubecká.* Stěnkou stále šikmo vzhůru až na jišt. pod převisem. Dále jako cesta 6. — V—VI; J. Děřda—V. Zavřel, 1948.

8. *Zavřelovy plotny.* Plotnou přímo vzhůru přes převisy na malý balkónek pod převisem (jišt.). Sem možno přejít z Dřevorubecké. Odtud šikmo dopr. přes lišejníkem porostlou plotnu (nejjistěně) na vrchol. — VI; J. Děřda—V. Zavřel, 1955.

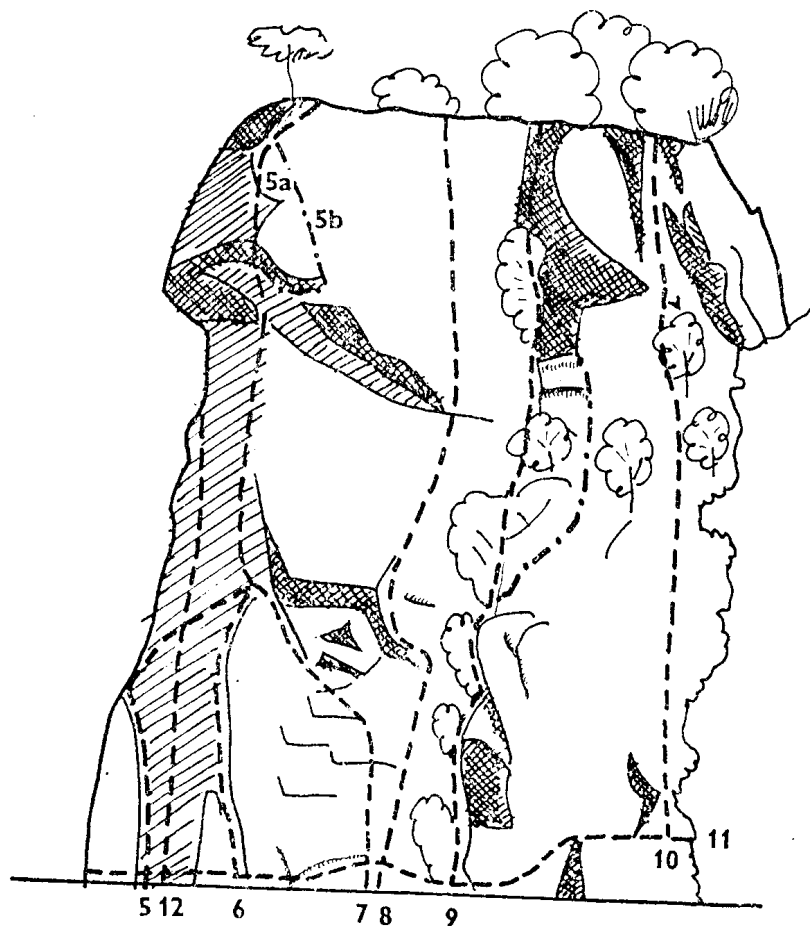
9. *Rokle.* Žlebem až pod vrcholový převis a přes něj na vrchol. — V; J. Děřda, 1950. (Částečně jinou cestou Z. Franc—J. Matějková, 1952.)

10. *První pilíř.* Z balkónu na nástupovém T po výrazném, lišejníkem porostlém pilíři. — III; K. Cídl—V. Krejčí, 1981.

11. *Nástupový travers.* Z výše zmíněného balkónu sestoupíme poněkud dolů za hranu (strom). Odtud dále šikmo dol. dolů (sk.) a dále dol. kousek nad vodou až na výrazný balkón (st., sk.).

12. *Přes převisy.* Z plošiny přímo vzhůru (těsně vpr. od Hrany) na horní T. Odtud buď dol. na cestu č. 4, nebo dopr.

## WILSONOVA SKÁLA-V stěna



údolní nádrž Dalešice

na cestu č. 5. Jimi na vrchol. — VI; F. Plšek—V. Schwarz, 1949.

13. *Horní travers.* Z posledního jišt. na n. c. lze T dol. na cestu č. 4 a opačně.

## II. BABY

Skupina skalních věží, stěn a hřebenů provází l. břeh Jihlavy v délce asi 500 m. Horolezecky nejhodnotnější výstupy vedou na Velkou Babu, asi 60 m vysokou skalní věž, a na menší Malou Babu. Pěkné výstupy v pevné skále lze také nalézt na Sluneční stěně. Ostatní skály jsou dosti lámavé a většinou dosud nelezené. Pozoruhodným útvarem jsou dvě štíhlé skalní jehly Jeníček a Mařenka, které jsou vysoké přes 10 m a u paty měří jen málo přes metr.

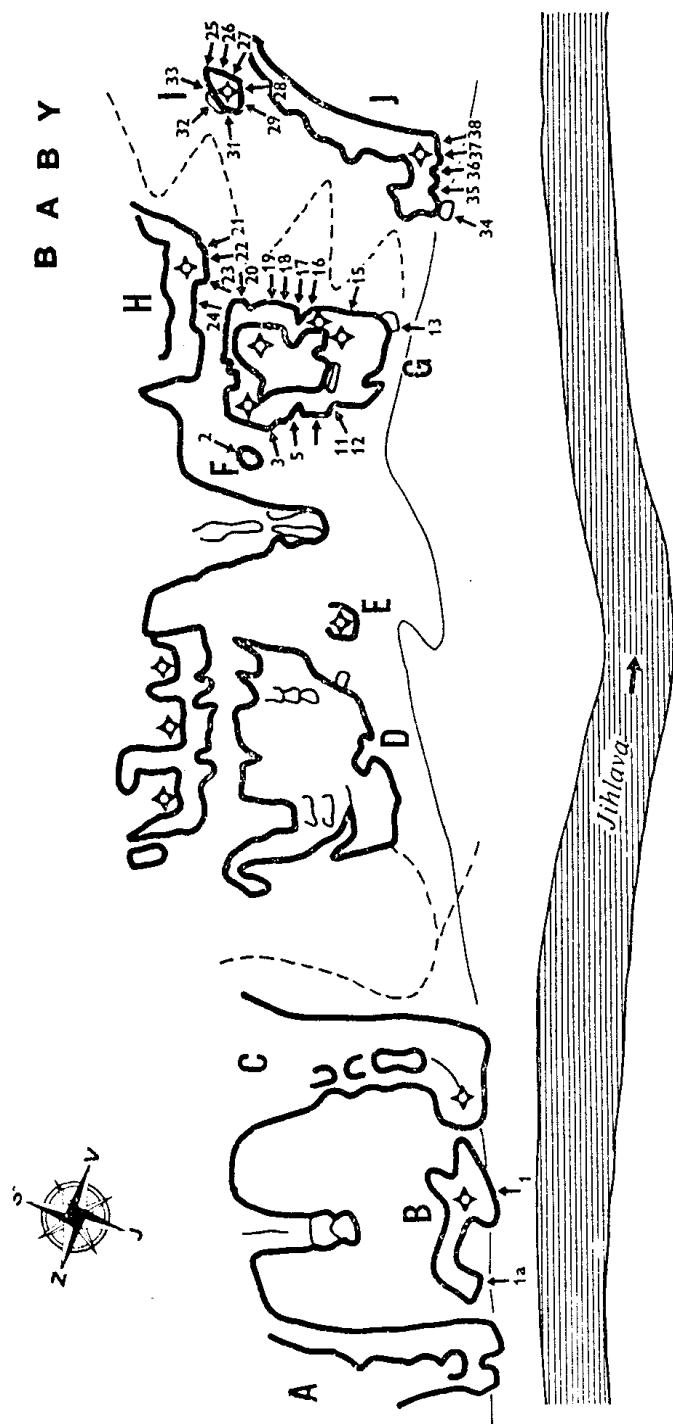
Přístup: a) od zast. autobusu Lhánice-rozcestí po silnici do Lhánic, projdeme obcí směrem na Biskoupky, u kapličky odbočíme polní cestou dopr. Cesta vede kolem prameniště, vstupuje do lesa a klesá do údolí řeky Jihlavy. Po proudu řeky ještě asi 400 m ke skalám (30 min.). Sestup lesem po čer. zn.; b) ze stanice ČSD Mor. Krumlov na trati Brno-Znojmo po žl. zn. k Templštejnu a dále po čer. zn. proti proudu řeky ke skalám.

Horolezci mohou tábořit na louce u řeky, přímo pod skalami.

### A. Horní hřeben (nelezeno)

### B. Perníková

1. *Údolní stěna.* N u paty stěny u dvojité lípy. Přímo vzhůru pod převis, T dol. za hranu do žlebu a jeho pr. větví asi 8 m vzhůru. Zde T po dobrých stupních dopr. na kazatelničku (sk.). Dále úzkým komínem vzhůru na lávku s keřem (sem je možný snadný přístup zpr. z bočního žlebu). Zl. obejdeme převis, který nás dělí od další lávky. Z ní žlábkem šikmo dopr. na hranu a přes plotnu dol. na vrchol. — Dole IV, nahoře III; M. Holeček—I. Sitař, 1959; horní část I. Sitař—K. Sitařová, 1958.



1a. *Hrana Perníkové*. Vl. od stěny Perníkové vystupuje výrazný pilíř. Cesta vede stále po tomto pilíři, okolo břízky a dále stěnkou na balkónek (jišt.). Dále vodorovným hřebem a na širokou lavici. Z pr. konce lavice stěnou na vrchol. — III; J. Cídl—K. Cídl, 1984.

### C. Nepojmenovaný hřeben (nelezeno)

### D. Stěna

Největší skalní masív je silně lámavý, přesto je tu však možnost pěkných výstupů.

### E. Jeníček

### F. Mařenka

2. Výstup vede ze strany svahu. — III.

### G. Velká Baba

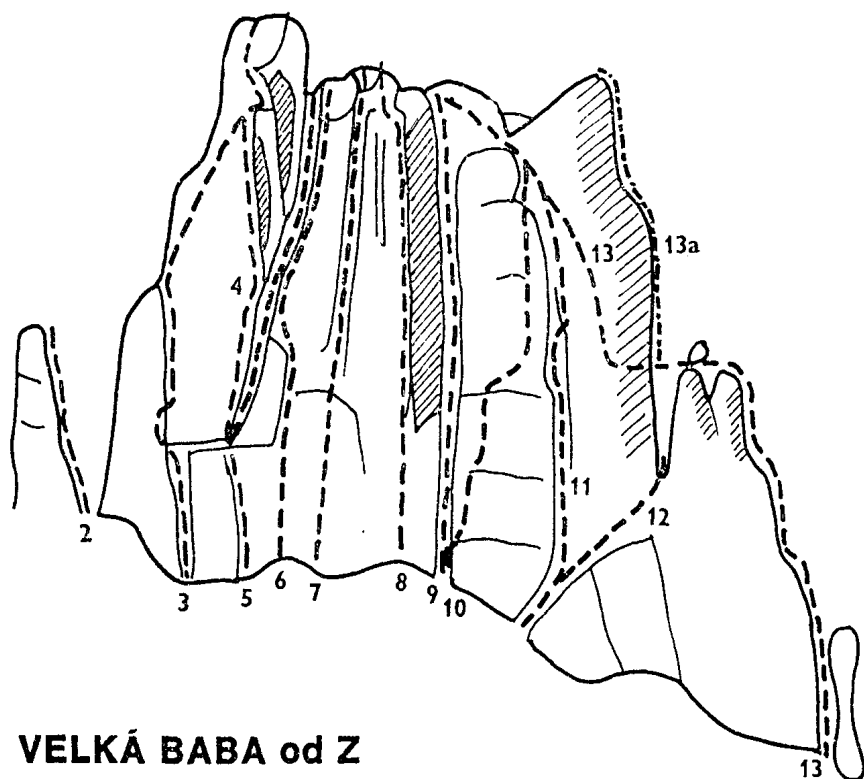
3. *Hrana*. N na plošince ve spádnicí věžky. Podél 1. hrany a potom spárkou na balkónek (jišt.). Dále po hraně až pod převis, zde dopr. do stěny a vzhůru na vrchol věžky. Po hraně sestoupíme na vrcholové plató. — IV; Z. Hrnčíř—I. Sitař, 1954.

4. *Údolní stěna*. N na plošince jako u cesty č. 3, vhloubením přímo vzhůru (vl. od přev. žebra) až na hranu, kde se spojuje s č. 3. — V; R. Antoníček—J. Polášek, 1959.

5. *Černý komín*. N na plošince jako č. 3. Přes přev. stěnkou do komína, který sledujeme v celé délce až na vrcholové plató. — II—IV; neznámí lezci, před r. 1954.

6. *Kruhová*. N vpr. od cesty č. 5. Stále vzhůru po pilířku ohraničujícím zpr. Černý komín. Přes balkónky a stěny na vrchol. — IV—V; Z. Buřival—I. Keclík, 1976.

7. *Varianta přes plotnu*. Asi 8 m sledujeme cestu č. 5, potom odbočíme dopr. na balkónek pod plotnou. Pomocí sk. přes ni do komína ústícího na vrchol. — V; neznámí lezci.



## VELKÁ BABA od Z

8. *Vaškova cesta*. Cesta vede ve stěně vl. od Motejlova komínu. — V; V. Bůžek—M. Holzer, 1964.

9. *Motejlův komín*. Výstup vede komínem v celé jeho délce. — V; J. Foltánek—P. Galle, 1957.

10. *Stromovka*. N u paty komína jako č. 9. Zářezem na lávku vpr. od komína. Spárkou na další lávku a stěnkou na třetí lávku (jišt., zde možný přechod za hranu na Direktu — č. 11). Přímou vzhůru podél spárky na snazší bloky pod vrcholem. — V; J. Vlach — J. Němec, 1956.

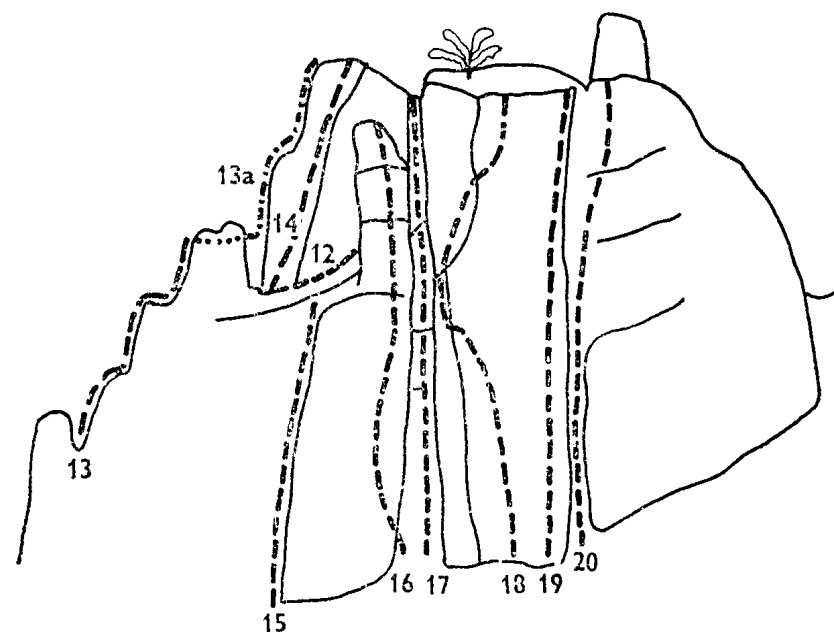
11. *Direkta*. N vl. od sedélka mezi věžičkou s šikmým balvanem a věží. Z l. konce plošinky trhlinou přímo vzhůru na lávku za hranou. Odtud zpět vpr. do komína, jím několik metrů vzhůru a přes stup vpr. za hranu. Dále poněkud šikmo

dopr. a spárkou uprostřed hladké, exp. plotny na snazší terén pod vrcholem. Vzhůru na vrcholové plató. — IV, jedno místo V; J. Foltánek—J. Krajný—I. Sitař, 1955.

12. *Snadná cesta*. N jako č. 11. Z plošiny dopr., do zářezu a jím do V stěny. Lehkými kouty na vrcholové plató. — II až III; 13. *Přepadová*. N u nejnižšího místa skal. Stále po hraně naskládaných bloků až pod výšvih věžky s šikmým balvanem. Výšvih zdoláme podél l. hrany. Vrcholek věžky obejdeme zl. a přepadáme přes sedélko do stěny hlavní věže. T dol. (sk.) do komína a jím na vrcholové plató. — IV; J. Děrda—J. Jirůšek, 1956.

13a. *Pytlíkův variant*. Po přepadu netraversujeme dol., ale vystupujeme přímo po hraně vzhůru. — V A<sub>1</sub>; J. Zrůst se spolulezcem, 1963.

14. *Krátká cesta*. Vede koutem vpr. od č. 13a. — V; neznámí lezci.



## VELKÁ BABA od V

15. *Kout*. Výstup vede výrazným koutem ve V stěně. Jím asi 15 m. Dále se napojuje na č. 12 a jím na vrchol. — IV; F. Fuchs—K. Cídl, 1982.

16. *Barberina*. L. částí komína dol. do stěny (balkónek), dále stěnou mírně dol. vzhůru (2 sk.) na balkón (jišt.). Na vrchol věže zpr. — V; J. Kryštof—Kumpa—Láznička—J. Ventruba, 1962.

17. *Stínový komín*. Komínem ve V stěně Baby vystupujeme v celé délce. — III; M. Holeček—I. Sitař, 1959.

18. *Břetova cesta*. N vpr. od komína na malou polici, stěnou mírně dol. vzhůru na malý balkónek již ve stěně komína (jišt.). Dále přímo vzhůru, pak zpět dopr. do stěny a jí na vrchol. — V; A. Cídl—B. Ptáček, 1963.

19. *Direttissima*. N asi 1 m od č. 18. Přímo vzhůru stěnou asi 2 m vl. od druhého komína. — V—VI; neznámí lezci, asi 1969.

20. *Komín*. Výstup vede markantním komínem až ke 2. sk., kde odbočíme dopr. do stěny. — V; A. Cídl—B. Ptáček, 1963.

## H. Sluneční skála

Těsně nad pěšinkou poblíž Malé Baby se tyčí na J obrácená, asi 25 m vysoká stěna.

21. *Pravá cesta*. N v pr. části stěny. Vhloubením vzhůru a poněkud vl. Asi po 5 m opět přímo vzhůru na pr. okraj kazatelny pod převisem (jišt.). Odtud:

a) Dopr. na hranu pilíře (sk.) a po ní na vrchol.

b) Dol. přes hranu (sk.) a žlábkem vl; nakonec úzkou spárou přímo vzhůru. Mezi odštípnutým balvanem a vrcholovým blokem na vrchol. — IV; V. Novák a druhové, 1955.

22. *Cesta středem*. N ve středu stěny. 3 m lehce na širokou polici a kousek nahoru. T dol. a nahoru na další polici. Z ní dopr. nahoru po volných blocích, do spádnice s nástupem, na výraznější skalní stupeň. Odtud vzhůru na vrcholovou plošinu. — IV; HO mládeže VHS Brno, 1975.

23. *Hrana*. Uprostřed Sluneční stěny je výrazná hrana. N na

hranu z pr. strany na trav. lávku. Odtud dopr. na plotnu, přes ni na stupeň hrany a krátký T dol. do mělkého vhloubení (kr.). Přímo nahoru vl. od hrany, pod výšvih vrcholového bloku, který je svislou spárou rozdělen na dvě části. Odtud:

a) Přejít dol. a na vrchol. — III.

b) Přímo nahoru spárou (sk.). — IV; HO mládeže VHS Brno, 1975.

24. *Nová sluneční*. N 3 m vl. od výrazného kouta. 4 m vzhůru na nevýraznou poličku. Odtud zářezem vzhůru, pak T dopr. a přes bloky na vrchol. — IV; J. Cídl—K. Cídl—F. Fuchs, 1983.

## I. Malá Baba

25. *Východní hrana*. N vysokým obtížným krokem v přev. spodku hrany, kterou pak sledujeme až na vrchol. — Jedno místo V; Z. Darebník—I. Veselý, 1959.

26. *Sanktuarum*. N v pr. části V stěny. Pomocí sk. přes převis a l. částí stěny k vrcholu. Komín obcházíme stěnou zl., přímo stěnou. — V; Z. Buřival—I. Keclík, 1976.

27. *Východní stěna*. N v l. části stěny. Přímo vzhůru do poloviny stěny (lávka, sk.). Šikmo dopr. do stěny, vzhůru do žlábků pod vrcholem a jím vzhůru. — IV; Z. Darebník—A. Holečková—I. Veselý, 1959.

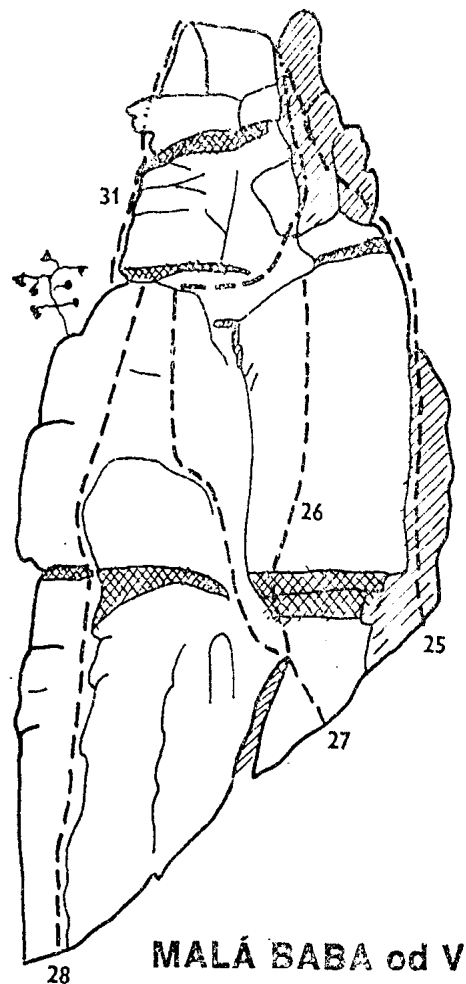
28. *Chramostova cesta*. N na l. hraně J stěny pod přev. spárou (sk.). Z plošinky dol. stěnou k vrcholu. — V—VI; O. Chramosta s druhem, 1961.

29. *Karolko*. N jako u č. 28. Cesta netraversuje J stěnou, ale vede přímo přes převis (sk.) na plošinu. Dále jako č. 28. — V—VI; R. Fadrný—P. Přerost, 1961.

30. *Komín*. Cesta vede komínem v Z stěně věže. — III; neznámí lezci.

31. *Údolní hrana*. Pr. větví komína č. 30 vystupujeme až pod vyčnívající přev. kameny. Zde T dopr. do stěny na římsu a vzhůru na kazatelnu (borovice), dále přes mírný převis po hraně na vrchol. — IV; J. Foltánek—J. Krajný, 1955.





32. *Pilíř.* N v Z stěně, spárkou na plošinku (sk.). Přímo po pilíři (sk.) na vrchol. — IV—V; L. Matalová—V. Sitta, 1966.  
 33. *Sestupová.* Nejprve komínkem na V stranu několik m, pak po stupních ve stěně ohraničující zl. komín.

#### J. Spodní hřeben

34. *Fasa.* N přes vysunutý blok, potom stěnkou a přes stupně k vrcholu. — IV; neznámí lezci.

35. *Válec.* Tmavým koutem pod převis, přes něj, T mírně dol., stěnou (kr.) dopr. na balkónek a členěnou stěnkou na suťovou plošinu. Středem stěny k vrcholu. — III; I. Doušek—V. Sitta, 1963.

36. *Pytlík.* Nástup asi 2 m vpr. od č. 35. Stěnou pod střechovitý převis, který přelezeme pomocí škoby. — V; J. Zrůst, 1961.

37. *Kabát.* Středem vystupující stěnky (asi 5 kroků od č. 36, sk.) mírně dol. přes trav. stupně na vrchol. — IV; A. Berka — L. Frydryšek, 1965.

38. *Stará cesta.* N mezi dvěma stromy u širokého pilíře stěny. Přímo vzhůru na lávku, poněkud dopr. a spárkou na snazší terén. Komínem oddělujícím pilíř poněkud vpr., pak zpět vl. na pilíř nebo snazší cestou dopr. na vrchol stěny. — II až III; V. Novák—V. Šmída, 1955.